

Lífeyrissjóður verzlunarmanna

**Tryggingafræðileg athugun á stöðu sjóðsins
í árslok 2024**

Mars 2025



TALNAKÖNNUN HF.

Efnisyfirlit

Inngangur	2
Niðurstaða tryggingafræðilegrar athugunar 31.12.2024	3
Forsendur tryggingafræðilegrar athugunar	5
Niðurstaða miðað við staðlaðar forsendur	7
Niðurstaða miðað við óbreyttar forsendur frá síðustu athugun	8
Eignir, rekstur og endurmat.....	9
Tryggingagjaldið	9
Réttindatafla og framtíðarstaða	10
Niðurlag.....	12
Söguleg þróun	13
Töflur: Tryggingafræðileg staða í árslok 2024 og 2023	15
Viðauki TAFLA 1.....	16
Viðauki TAFLA 2.....	17

Inngangur

Talnakönnun hf. hefur samkvæmt beiðni stjórnar Lífeyrissjóðs verzlunarmanna (LV) athugað tryggingafræðilega stöðu sjóðsins miðað við árslok 2024. Athugunin fólst í að reikna annars vegar áfallna skuldbindingu miðað við áunnin réttindi sjóðfélaga og hins vegar heildarskuldbindingu miðað við að sjóðfélagar héldu áfram að greiða í sjóðinn þar til þeir færu á lífeyri. Benedikt Jóhannesson tryggingastærðfræðingur sjóðsins hafði umsjón með athuguninni, sem var unnin samkvæmt samþykktum sjóðsins og í samræmi við 24. grein laga nr. 129/1997 og ákvæði IV. kafla reglugerðar nr. 391/1998 um skyldutryggingu lífeyrisréttinda og starfsemi lífeyrissjóða. Benedikt er með viðurkenningu Fjármálaeftirlitsins samkvæmt 39. gr. laga nr. 56/2010 um váttryggingastarfsemi en í viðurkenningunni felst meðal annars heimild til að gera tryggingafræðilega athugun á fjárhag hérlandra lífeyrissjóða í samræmi við 24. gr. laga um skyldutryggingu lífeyrisréttinda og starfsemi lífeyrissjóða, nr. 129/1997. Arnór Ingi Finnbjörnsson, stærðfræðingur hjá Talnakönnun, sá um stærstan hluta útreikninga.

Gögn um sjóðfélaga og lífeyrisþega voru fengin frá sjóðnum og voru þar upplýsingar um kyn og fæðingardag hvers sjóðfélaga, fæðingardag maka, samtals áunnin réttindi sjóðfélagans og nýjustu upplýsingar um iðgjaldagreiðslur. Hjá lífeyrisþegum voru upplýsingar um tegund lífeyris og lífeyrisréttindin í desember 2024.

Sjóðfélögum er skipt í þrjá hópa:

1. Sjóðfélagar sem greiddu iðgjöld til sjóðsins á árinu 2024.
2. Sjóðfélagar með geymd réttindi, það er greiddu hvorki iðgjöld né þáðu lífeyri á árinu 2024.
3. Lífeyrisþegar í desember 2024.

Áreiðanleiki gagnanna var ekki kannaðar að öðru leyti en með samanburði við gögn síðasta árs og tölur úr ársreikningi og virtist ágætis samræmi vera þar á milli.

Niðurstaða tryggingafræðilegrar athugunar 31.12.2024

Heildarstaða sjóðsins skiptist annars vegar í áfallna stöðu og hins vegar framtíðarstöðu. Áfallin staða er mismunur á núverandi eignum sjóðsins og skuldbindingum vegna áunninna réttinda sjóðfélaga. Á sama hátt er framtíðarstaðan mismunur á núvirði framtíðariðgjalda virkra sjóðfélaga (iðgjaldagreiðendur á árinu 2024) og núvirði framtíðarlífeyrisskuldbindinga vegna sömu sjóðfélaga, miðað við tryggingafræðilegar forsendur.

Taflan hér að neðan sýnir niðurstöðu athugunarinnar. Til samanburðar er sýnd niðurstaða tryggingafræðilegrar athugunar í árslok 2023. Allar fjárhæðir eru í þúsundum króna á verðlagi í lok hvors árs. Niðurstaða athugunarinnar er að heildarstaða sjóðsins er neikvæð um 96.158 m.kr. eða um 4,3% af heildarskuldbindingum. Það er sterkari staða en í árslok 2023 en þá var heildarstaða sjóðsins neikvæð um 142.415 m.kr. eða -6,8%.

Heildarstaða í þús. kr.	2024	2023
Endurmetin eign	1.430.448.099	1.260.683.463
Framtíðariðgjöld	728.700.970	702.115.671
Heildareign	2.159.149.069	1.962.799.134
Ellilífeyrisskb.	1.979.107.684	1.847.542.240
Örorkulífeyrisskb.	160.970.636	151.496.593
Makalífeyrisskb.	68.444.441	62.737.179
Barnalífeyrisskb.	4.607.907	4.979.681
Rekstrarkostnaður	42.176.082	38.458.233
Skuldbindingar alls	2.255.306.751	2.105.213.926
Eignir umfram skuldb.	-96.157.683	-142.414.793
Staða	-4,3%	-6,8%

Áfallin staða	2024	2023	Framtíðarstaða	2024	2023
Höfuðstóll	1.420.485.970	1.256.491.994	Núvirði framtíðariðgj.	728.700.970	702.115.671
Endurmat skuldabréfa	9.962.128	4.191.468			
Endurmetin eign	1.430.448.099	1.260.683.463	Eign í framtíðarstöðu	728.700.970	702.115.671
Ellilífeyrisskb.	1.337.995.302	1.224.627.685	Ellilífeyrisskb.	641.112.382	622.914.555
Örorkulífeyrisskb.	99.127.089	91.358.792	Örorkulífeyrisskb.	61.843.547	60.137.800
Makalífeyrisskb.	48.444.272	43.212.517	Makalífeyrisskb.	20.000.169	19.524.663
Barnalífeyrisskb.	849.465	802.492	Barnalífeyrisskb.	3.758.443	4.177.189
Rekstrarkostnaður	21.310.264	18.889.738	Rekstrarkostnaður	20.865.818	19.568.495
Skuldbindingar alls	1.507.726.392	1.378.891.224	Skuldbindingar alls	747.580.360	726.322.703
Eignir umfram skuldb.	-77.278.293	-118.207.761	Eignir umfram skuldb.	-18.879.390	-24.207.032
Staða	-5,1%	-8,6%	Staða	-2,5%	-3,3%

Heildarstaða sjóðsins er neikvæð um 4,3% og því innan þeirra marka sem lög kveða á um. Þar segir að heildarstaðan eigi að jafnaði að vera innan 5% vikmarka en aldrei utan 10% marka. Verði heildarstaða sjóðsins undir -5,0% vikmörkum samfelld í fimm ár er sjóðnum skylt að lækka réttindi skv. 39. grein laga 129/1997.

Iðgjald í VIRK endurhæfingsjóð er 0,10% af stofni til iðgjalds og lækkar því væntar iðgjaldatekjur sjóðsins sem því nemur en að sama skapi eru væntingar um að örorkuskuldbindingar sjóðsins lækki. En það á eftir að koma í

ljós hversu mikið örorkubyrðin lækkar (sem þýðir lægri örorkulíkur) og mun reynsla næstu ára skera úr um það. Á meðan verður ekki tekið tillit til áhrifa þessara útgjalda í tryggingafræðilegri athugun, það er hvorki í útreikningi á núvirði væntra iðgjalda eða örorkuskuldbindinga.

Heildarlífeyrisskuldbindingar LV í árslok 2024 eru 2.255.307 m.kr. og hækkuðu um 150.093 m.kr. á árinu. Helstu breytingar á árinu eru sýndar í töflu hér að neðan.

Áfallnar lífeyrisskuldbindingar hækka um 128,8 ma.kr. eða úr 1.378,9 ma.kr. í 1.507,7 ma.kr. Þar munar að langmestu um áhrif verðbólgu og vaxta sem hafa 115,9 ma.kr. áhrif til hækkunar á áföllnum skuldbindingum sjóðsins á árinu 2024.

Yfirlit um breytingu á tryggingafræðilegri stöðu samtryggingardeildar		
Eignir	2024	2023
Endurmetin eign til tryggingafræðilegs uppgjors í árslok	2.159.149.069	1.962.799.134
Endurmetin eign til tryggingafræðilegs uppgjors í ársbyrjun	1.962.799.134	1.789.760.625
Hækkun/lækkun endurmetinnar eignar á árinu	196.349.935	173.038.509
Skuldbindingar		
Skuldbindingar í árslok	2.255.306.751	2.105.213.926
Skuldbindingar í ársbyrjun	2.105.213.926	1.896.923.499
Hækkun/lækkun skuldbindinga á árinu	150.092.825	208.290.427
Breyting á tryggingafræðilegri stöðu á árinu	46.257.110	-35.251.919

Yfirlit um breytingar á áföllnum lífeyrisskuldbindingum samtryggingardeildar		
	2024	2023
Áfallnar lífeyrisskuldbindingar í ársbyrjun	1.378.891.224	1.220.442.525
Hækkun lífeyrisskuldbindinga vegna vaxta og verðbóta	115.928.668	143.802.407
Hækkun áunninna réttinda vegna iðgjalda ársins	46.486.519	44.300.252
Lækkun vegna greidds lífeyris á árinu	-39.004.562	-33.195.191
Hækkun/lækkun áunninna réttinda	0	0
Hækkun vegna breyttra tryggingafræðilegra forsendna	2.295.854	1.783.460
Raunvirðisbreyting á núvirtum rekstrarkostnaði í áfallinni stöðu	1.519.382	1.295.033
Hækkun/lækkun vegna annarra breytinga	1.609.308	462.737
Áfallnar lífeyrisskuldbindingar í árslok	1.507.726.392	1.378.891.224

Forsendur tryggingafræðilegrar athugunar

Ellilífeyrir

- Reiknað er með að starfandi sjóðfélagar hefji töku ellilífeyris frá og með 67 ára afmælisdegi eða næsta afmælisdegi sjóðfélaga, ef hann er eldri en 67 ára í árslok 2024.
- Áunninn réttur til ellilífeyris frá og með 67 ára aldri er áunninn lífeyrisréttur í árslok 2024 samkvæmt réttindabókhalda sjóðsins. Réttur ellilífeyrisþega á mánuði er lífeyrisgreiðsla í desember á janúarverðlagi.
- 12,02% af hverri iðgjaldsgreiðslu upp að viðmiðunariðgjaldi sjóðfélaga gefur árleg áunnin réttindi til ellilífeyris frá og með 67 ára aldri og iðgjald umfram viðmiðunariðgjaldið gefur rétt samkvæmt aldursháðri réttindatöflu sjóðsins til framreiknings.

Örorkulífeyrir

- Allir sem eiga ellilífeyrisréttindi hjá sjóðnum eiga rétt á örorkulífeyri, ef örorka þeirra er metin 50% eða meira og þeir verða fyrir tekjumissi.
- Fyrir fulla (100%) örorku er áunninn örorkulífeyrir hinn sami og áunninn ellilífeyrir og hlutfallslega minni fyrir minni örorku. Virkir sjóðfélagar eiga rétt á viðbót með framreikningi samkvæmt reglum í 13. grein samþykka sjóðsins.
- Réttur örorkulífeyrisþega á mánuði er örorkulífeyrisgreiðsla desembermánaðar á janúarverðlagi.
- Örorkulífeyrir greiðist til ellilífeyrisaldurs samkvæmt ofanskráðum reglum. Frá þeim tíma hækkar lífeyririnn (og kallast ellilífeyrir), ef örorkumatið var minna en 100%, og verður eins og örorkan hefði verið 100%.

Makalífeyrir

- Makar allra þeirra sem eiga ellilífeyrisréttindi hjá sjóðnum eiga rétt á makalífeyri við fráfall sjóðfélaga.
- Áunninn makalífeyrir er 60% áunnins ellilífeyris. Makar virkra sjóðfélaga og örorku- og ellilífeyrisþega fá viðbót með sams konar framreikningi og gildir um örorkulífeyri.
- Makalífeyrir skal greiddur óskertur í þrjú ár frá andláti sjóðfélaga og tvö ár að hálfu hið minnsta. Þó alltaf greiddur óskertur meðan yngsta barn sjóðfélaga er 23 ára eða yngra og á framfæri sjóðfélaga.
- Makar sem eru fæddir 1. janúar 1925 eða fyrr fá ævilangan óskertan makalífeyri og þeir sem eru fæddir á árunum 1925 til 1945 fá skertan ævilangan makalífeyri skv. neðangreindri töflu, þegar önnur skilyrði gefa ekki hærra makalífeyri:

Fæðingardagur maka

2.1.1925 - 1.1.1926	2% skerðing
2.1.1926 - 1.1.1927	4% skerðing
2.1.1927 - 1.1.1928	6% skerðing
2.1.1928 - 1.1.1929	8% skerðing
2.1.1929 - 1.1.1930	10% skerðing
2.1.1930 - 1.1.1931	14% skerðing
2.1.1931 - 1.1.1932	18% skerðing
2.1.1932 - 1.1.1933	22% skerðing
2.1.1933 - 1.1.1934	26% skerðing
2.1.1934 - 1.1.1935	30% skerðing
2.1.1935 - 1.1.1936	36% skerðing
2.1.1936 - 1.1.1937	42% skerðing
2.1.1937 - 1.1.1938	48% skerðing

2.1.1938 - 1.1.1939	54% skerðing
2.1.1939 - 1.1.1940	60% skerðing
2.1.1940 - 1.1.1941	68% skerðing
2.1.1941 - 1.1.1942	76% skerðing
2.1.1942 - 1.1.1943	84% skerðing
2.1.1943 - 1.1.1944	92% skerðing
2.1.1944 - 1.1.1945	100% skerðing

- Maki sjóðfélaga getur þó ávallt valið um hvort hann fær greiddan makalífeyri skv. framangreindum ákvæðum eða fái greiddan makalífeyri, sem jafngildir þeim verðbættu iðgjöldum, sem greidd hafa verið vegna sjóðfélagsins fram til ársloka 2014 en að frádregnum verðbættum örorku- eða ellilífeyri sem sjóðfélaginn kann að hafa notið. Mánaðarfjöldinn, sem greiða skal makanum lífeyri samkvæmt þessari aðferð, fæst með því að deila í verðmæti iðgjaldanna, að frádregnum lífeyri sjóðfélagsins, með annars úrskurðuðum makalífeyri.
- Réttur makalífeyrisþega er greiðslan í desember á janúarverðlagi.

Barnalífeyrir

- Við andlát sjóðfélaga fá börn þeirra rétt á lífeyri fram að 20 ára aldri.
- Mánaðarlegur barnalífeyrir er 27.364 krónur á mánuði.
- Börn örorkulífeyrisþega eiga einnig rétt á bótum í hlutfalli við örorku. Fullur barnalífeyrir með hverju barni örorkulífeyrisþega er 27.364 krónur á mánuði.
- Réttur núverandi barnalífeyrisþega er greiðslan í desember á janúarverðlagi.

Almennar forsendur

- Ávöxtun 3,5% umfram vísitölu neysluverðs til verðtryggingar en það eru staðlaðar forsendur.
- Sérhæfðar lífslíkur miðað við reynslu sjóðfélaga á tímabilinu 2018 til 2022. Þetta er breyting frá stöðluðum lífslíkum skv. reglugerð 391/1998 en þar er miðað við reynslu þjóðarinnar 2014 – 2018 skv. tilkynningu frá fjármála- og efnahagsráðherra. Gert er ráð fyrir lækkanði dánartíðni til framtíðar skv. spálíkani Félags íslenskra tryggingastærðfæðinga (FÍT), sem staðfest var af fjármála- og efnahagsráðherra í desember 2021.
- Sérhæfðar örorkulíkur miðað við reynslu sjóðsins árin 2010 til 2014. Þetta er breyting frá stöðluðum örorkulíkum en þar er miðað við lífeyrissjóða á árunum 2011 – 2016 skv. reglugerðinni og tilkynningu ráðherra.
- Íslenskar barneignar- og hjúskaparlíkur skv. stöðluðum forsendum, sem byggja nú á reynslu árin 2019 – 2023.

Niðurstaða miðað við staðlaðar forsendur

Tölflurnar sýna niðurstöður athugunarinnar með samanburði við staðlaðar tryggingafræðilegar forsendur. Forsendur úttektar eru frábrugðnar staðalforsendum að því leyti að notaðar eru sérhæfðar lífs- og örorkulíkur sjóðfélaga en reynsla undanfarinna ára er sú að bæði dánar- og örorkutíðni sjóðfélaga LV eru lægri en staðalforsendur gera ráð fyrir.

Við staðlaðar tryggingafræðilegar forsendur væri heildarstaða sjóðsins 87.623 m.kr. veikari og væri neikvæð um 8,0%. Áfallnar lífeyrisskuldbindingar væru 21.149 m.kr. hærri og áfallin staða 1,3 prósentustigum veikari. Verðmæti heildarskuldbindinga vegna ellilífeyrisgreiðslna er 25.867 m.kr. lægra við staðlaðar forsendur, verðmæti örorkuskuldbindinga í heildarstöðu 89.806 m.kr. hærra og núvirði væntra framtíðariðgjalda 17.785 m.kr. lægra.

Áfallin staða í árslok 2024	Forsendur athugunar	Staðlaðar forsendur
Höfuðstóll	1.420.485.970	1.420.485.970
Viðbót vegna endurmats	9.962.128	9.962.128
Hrein áfallin eign	1.430.448.099	1.430.448.099
Áfallnar lífeyrisskuldbindingar	1.486.416.127	1.507.564.779
Núvirði rekstrarkostnaðar	21.310.264	21.237.682
Áfallnar skuldbindingar	1.507.726.392	1.528.802.461
Eignir umfram skuldbindingar	-77.278.293	-98.354.363
Hlutfall af skuldbindingum	-5,1%	-6,4%

Heildarstaða í árslok 2024	Forsendur athugunar	Staðlaðar forsendur
Hrein áfallin eign	1.430.448.099	1.430.448.099
Framtíðariðgjöld	728.700.970	710.916.200
Heildareign	2.159.149.069	2.141.364.299
Lífeyrisskuldbindingar	2.213.130.669	2.282.968.694
Núvirði rekstrarkostnaðar	42.176.082	42.176.082
Heildarskuldbindingar	2.255.306.751	2.325.144.777
Eignir umfram skuldbindingar	-96.157.683	-183.780.478
Hlutfall	-4,3%	-7,9%

Niðurstaða miðað við óbreyttar forsendur frá síðustu athugun

Haustið 2024 uppfærði Félag íslenskra tryggingastærðfræðinga (FÍT) íslenskar staðalforsendur um hjúskaparstöðu og barnaeignarlíkur. Nýjar staðalforsendur byggja á reynslu árin 2019 – 2023 og byggja á tölum Hagstofunnar á árinu 2024.

Áhrif nýrra forsendna á tryggingafræðilega stöðu sjóðsins eru lítil eða um 0,1% til veikingar á tryggingafræðilegri stöðu sjóðsins í árslok 2024. Taflan hér að neðan sýnir áhrif nýrra forsendna við mat á skuldbindingum í tryggingafræðilegri athugun í árslok 2024.

Áfallin staða í árslok 2024	Tryggingafræðileg athugun 31.12.2024	Staða 31.12.2024 m.v. eldri forsendur
Höfuðstóll	1.420.485.970	1.420.485.970
Viðbót vegna endurmats	9.962.128	9.962.128
Hrein áfallin eign	1.430.448.099	1.430.448.099
Áfallnar lífeyrisskuldbindingar	1.486.416.127	1.484.120.274
Núvirði rekstrarkostnaðar	21.310.264	21.290.619
Heildarskuldbindingar	1.507.726.392	1.505.410.893
Eignir umfram skuldbindingar	-77.278.293	-74.962.794
Hlutfall af skuldbindingum	-5,1%	-5,0%

Heildarstaða í árslok 2024	Tryggingafræðileg athugun 31.12.2024	Staða 31.12.2024 m.v. eldri forsendur
Hrein áfallin eign	1.430.448.099	1.430.448.099
Framtíðariðgjöld	728.700.970	728.700.970
Heildareign	2.159.149.069	2.159.149.069
Lífeyrisskuldbindingar	2.213.130.669	2.211.297.051
Núvirði rekstrarkostnaðar	42.176.082	42.176.082
Heildarskuldbindingar	2.255.306.751	2.253.473.134
Eignir umfram skuldbindingar	-96.157.683	-94.324.065
Hlutfall	-4,3%	-4,2%

Eignir, rekstur og endurmat

Einstök verðbréf voru ekki núvirt af Talnakönnun heldur var stuðst við útreikninga sem sjóðurinn útvegaði. Reglur um endurmat eru óbreyttar frá fyrri árum.

Eignir og rekstur miða við ársreikning sem barst frá fjármálastjóra sjóðsins á vefgátt 30. janúar 2025.

Skuldabréf í eigu sjóðsins voru endurmetin með því að núvirða þau til að sömu forsendur um vexti giltu um eignir og skuldbindingar og gaf það 9.962 m.kr eða 0,7% af bókfærðri eign. Rekstrarkostnaður sem kom til núvirðingar var krónur 1.798,1 m.kr. á ári og núvirði hans til 50 ára er 42.176 m.kr. Núvirtur rekstrarkostnaður vegna áfallinnar skuldbindingar er hlutfall reiknaðrar áfallinnar lífeyrisskuldbindingar af heildarskuldbindingu að viðbættum framtíðariðgjöldum og gefur það 21.310 m.kr.

Endurmatsverð eigna var borið saman við bókfært verð eigna og gengið úr skugga um að bókfærða verðið stemmdi við ársreikning. Eins voru valin nokkur verðbréf og endurmatsverð þeirra reiknað hjá Talnakönnun. Niðurstöður þeirra útreikninga stemmdu við endurmatsverðmætið frá sjóðnum.

Tryggingagjaldið

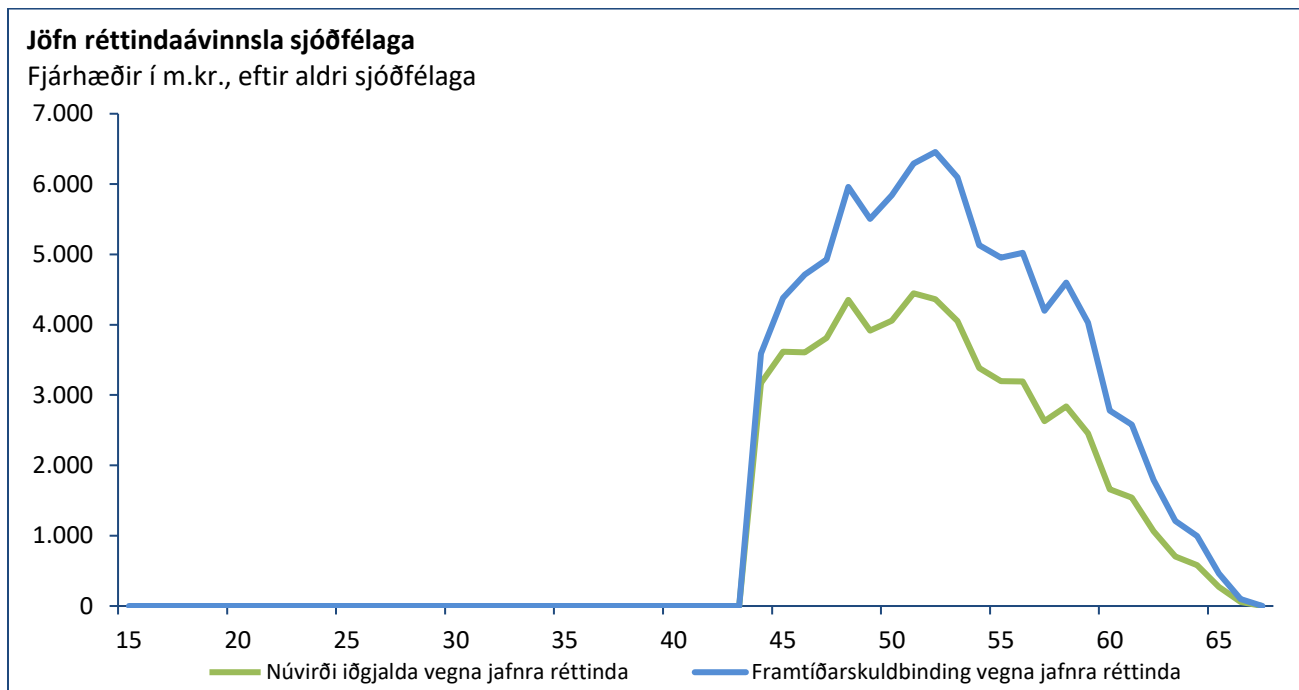
Alþingi samþykkti í desember 2006 lög um að hluti af tryggingagjaldi muni renna til lífeyrissjóða til að jafna örorkubyrði sjóðanna. Framlag hvers árs skal nema 0,325% af heildarlaunum allra landsmanna skv. reglugerð fjármálaráðherra. Þessu framlagi er skipt á milli allra lífeyrissjóða hlutfallslega að hálfu miðað við greiddan örorkulífeyri og að hálfu miðað við mismun reiknaðrar framtíðarörorkuskuldbindingar og 10% af samtals reiknuðum framtíðarskuldbindingum skv. niðurstöðum tryggingafræðilegra athugana.

Fjármálaráðaherra breytti þann 8. júlí 2010 reglugerð 391/1998 um skyldutryggingu lífeyrisréttinda og starfsemi lífeyrissjóða þannig að lífeyrissjóðum er nú heimilt að setja ákvæði í samþykktir sínar um ráðstöfun þessa framlags. Ekkert slíkt ákvæði er í samþykktum LV.

Réttindatafla og framtíðarstaða

Framtíðarstaða sjóðsins er neikvæð um 2,5% eða um 18.879 m.kr. Halli á framtíðarstöðu sjóðsins kemur til vegna þeirra sjóðfélaga sem ennþá tilheyra jafnri réttindaávinnslu. Í árslok 2023 var framtíðarstaðan -3,3% en ný réttindatafla sjóðsins, sem tók gildi þann 1. janúar 2025 og liggur til grundvallar framtíðarstöðu sjóðsins í árslok 2024, styrkir framtíðarstöðu sjóðsins í árslok 2024 um 0,5%.

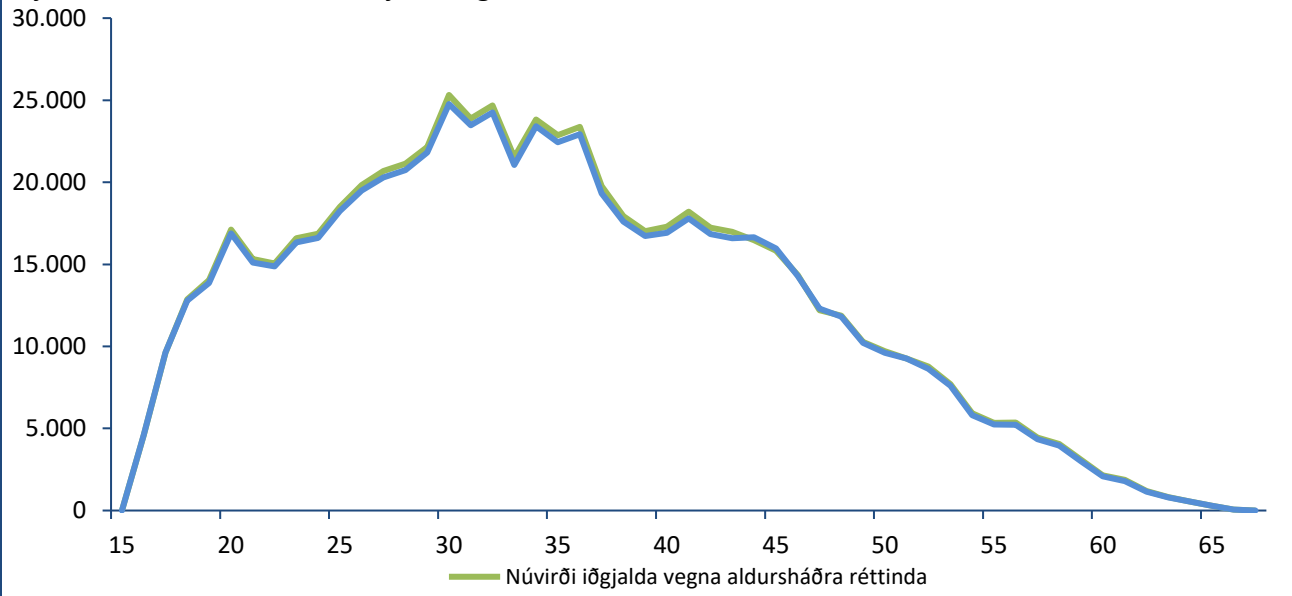
Núvirði framtíðariðgjalda þeirra sem ennþá greiða í jafna réttindaávinnslu í árslok 2024 er 28.647 m.kr. minna en framtíðarskuldbindingar vegna þessara iðgjalda. Samband framtíðariðgjalda og framtíðarskuldbindinga er sýnt m.v. aldur virkra sjóðfélaga hér að neðan.



Núvirði iðgjaldanna í aldursháðu réttindaávinnslnni er 9.767 m.kr. meira en núvirði skuldbindinganna. Í árslok 2024 er hlutdeild jöfnu réttindaávinnslnnar 12,3% af öllum framtíðarskuldbindingum sjóðsins en hlutfallið var 13,4% í árslok 2023. Halli vegna jöfnu réttindaávinnslnnar í framtíðarstöðu, 28.647 m.kr., er nokkuð umfram halla á framtíðarstöðu alls sjóðsins sem er 18.879 m.kr. Án jöfnu réttindaávinnslnnar væri framtíðarstaða sjóðsins í árslok 2024 því jákvæð um 9.767 m.kr eða um 1,3% af framtíðarskuldbindingum. Aldursháða réttindakerfið er því í góðu jafnvægi.

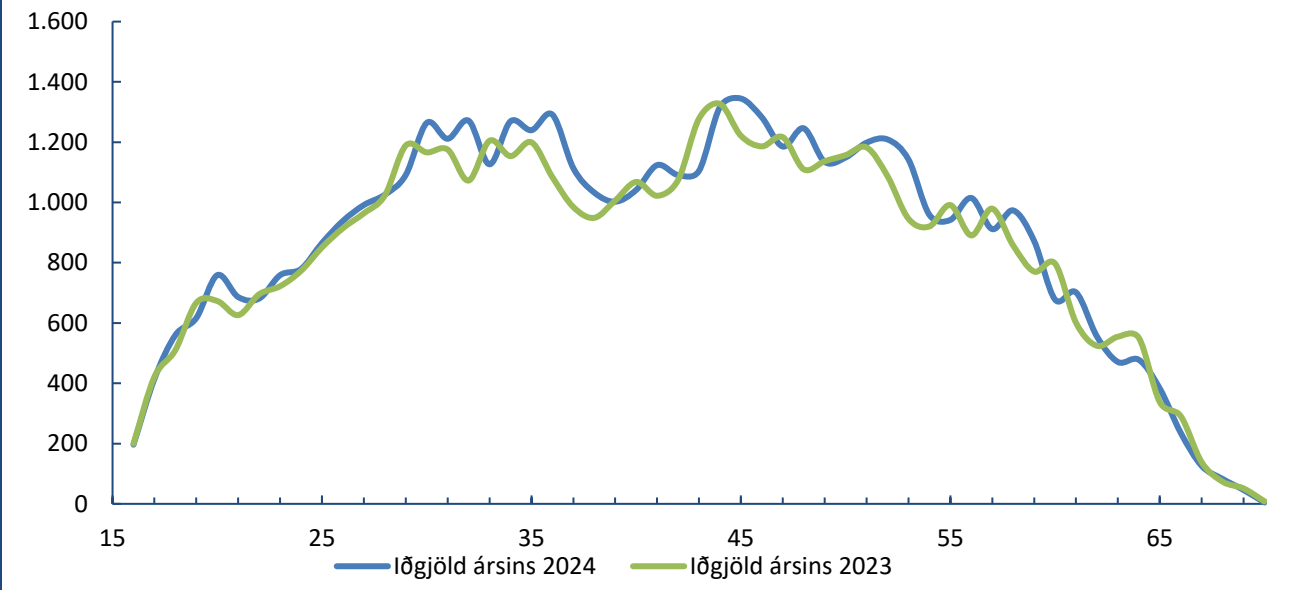
Aldursháð réttindaávinnsla sjóðfélaga

Fjárhæðir í m.kr., eftir aldri sjóðfélaga



Iðgjöld ársins eftir aldri sjóðfélaga

Iðgjöldin eru í m.kr. á breytilegu verðlagi



Niðurlag

Þessi tryggingafræðilega athugun byggir á þeim gögnum og forsendum, sem gert hefur verið grein fyrir í skýrslu þessari, ásamt hefðbundnum tryggingafræðilegum útreikningum. Niðurstaðan virðist í góðu samræmi við niðurstöður fyrri ára þegar tillit hefur verið tekið til nýrra gagna auk ávöxtunar sjóðsins og verðbólgu á árinu 2024.

Tryggingafræðileg staða sjóðsins er neikvæð um 4,3% eftir að hafa verið undir -5% vikmörkum 39. greinar laga 129/1997 tvö ár í röð. Til þess að koma heildarstöðu sjóðsins í jafnvægi hefðu eignir sjóðsins þurft að vera um 6,7% meiri en þær voru í árslok 2024. Staða sjóðsins telst nokkuð ásættanleg, bæði í ljósi þrálátrar verðbólgu sl. fjögur ár og að áfallin staða sjóðsins var neikvæð um 8,6% í árslok 2023 og neikvæð um 6,9% í árslok 2022. Einnig telst raunvaxtastig í árslok 2024, bæði héraðs og erlendis, sjóðnum hagfelld en í tryggingafræðilegri athugun eru allar skuldbindingar sjóðsins núvirtar m.v. 3,5% raunávöxtun eigna til framtíðar.

Í skýrslu um tryggingafræðilega stöðu í árslok 2023 var fjallað um niðurstöðu héraðsdóms í máli E-1722/2023 gegn LV. Þar var aldursháð aðlögun LV á áunnum réttinda sjóðfélaga, í kjölfar innleiðingar spár um lækkandi dánartíðni sjóðfélaga, dæmd ógild. LV áfrýjaði niðurstöðu héraðsdóms til Hæstaréttar Íslands. Hæstiréttur dæmdi í málinu þann 27. nóvember 2024, dómurinn féll sjóðnum í hag og kallar ekki á neinar breytingar frá því sem orðið er. Óvissa vegna málsins er því engin fyrir LV í árslok 2024.

Gert í Reykjavík 20. mars 2025

TALNAKÖNNUN HF.

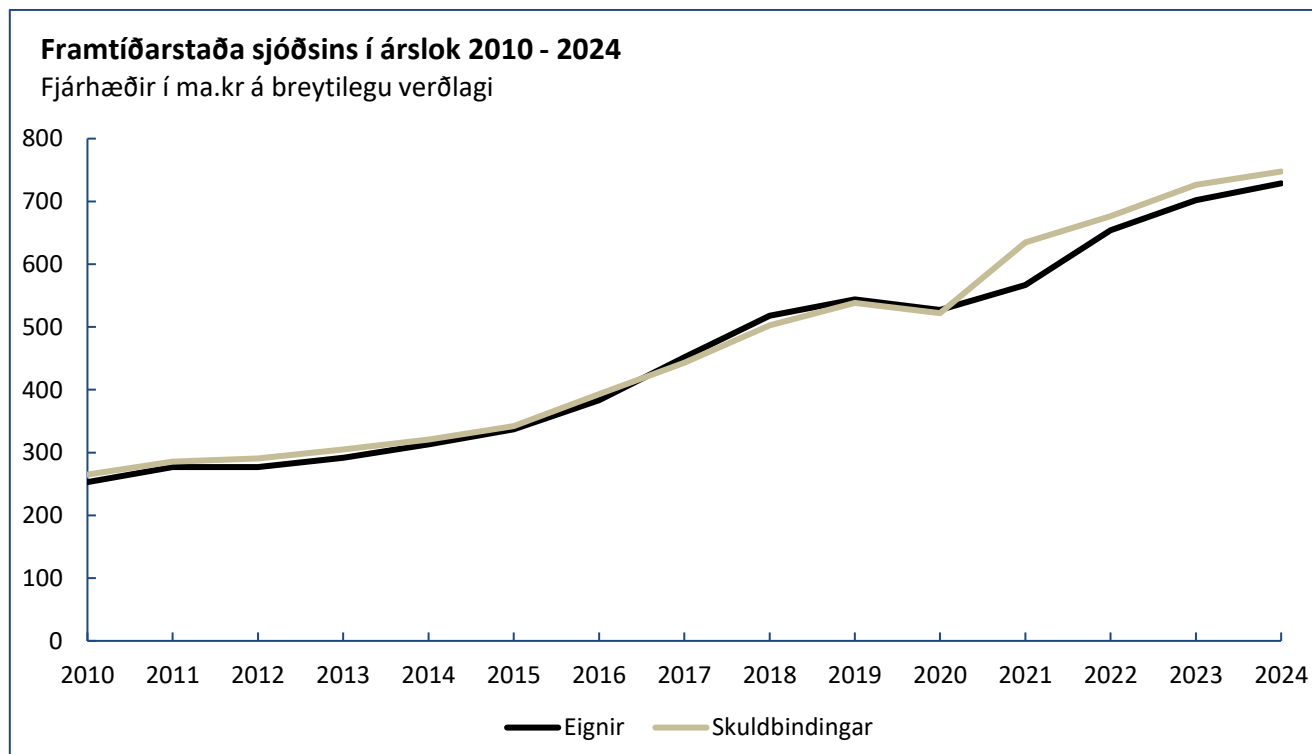
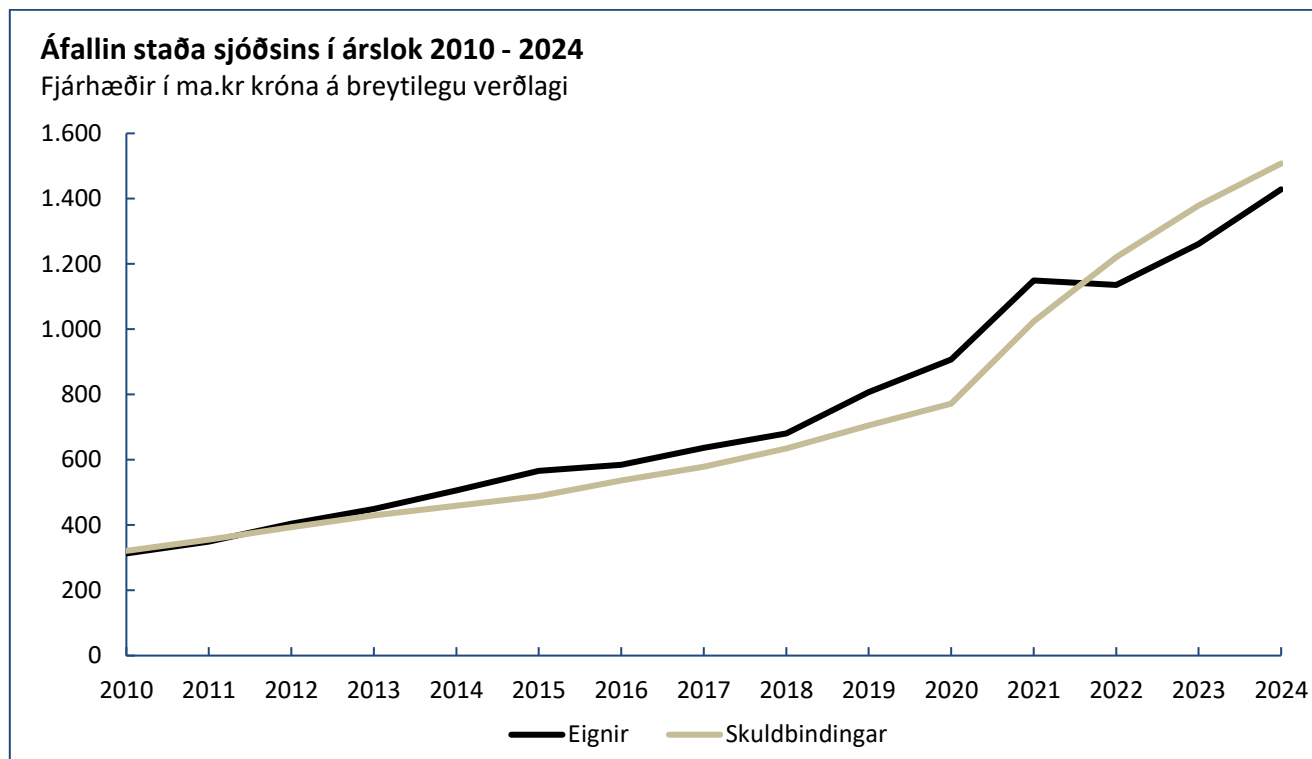


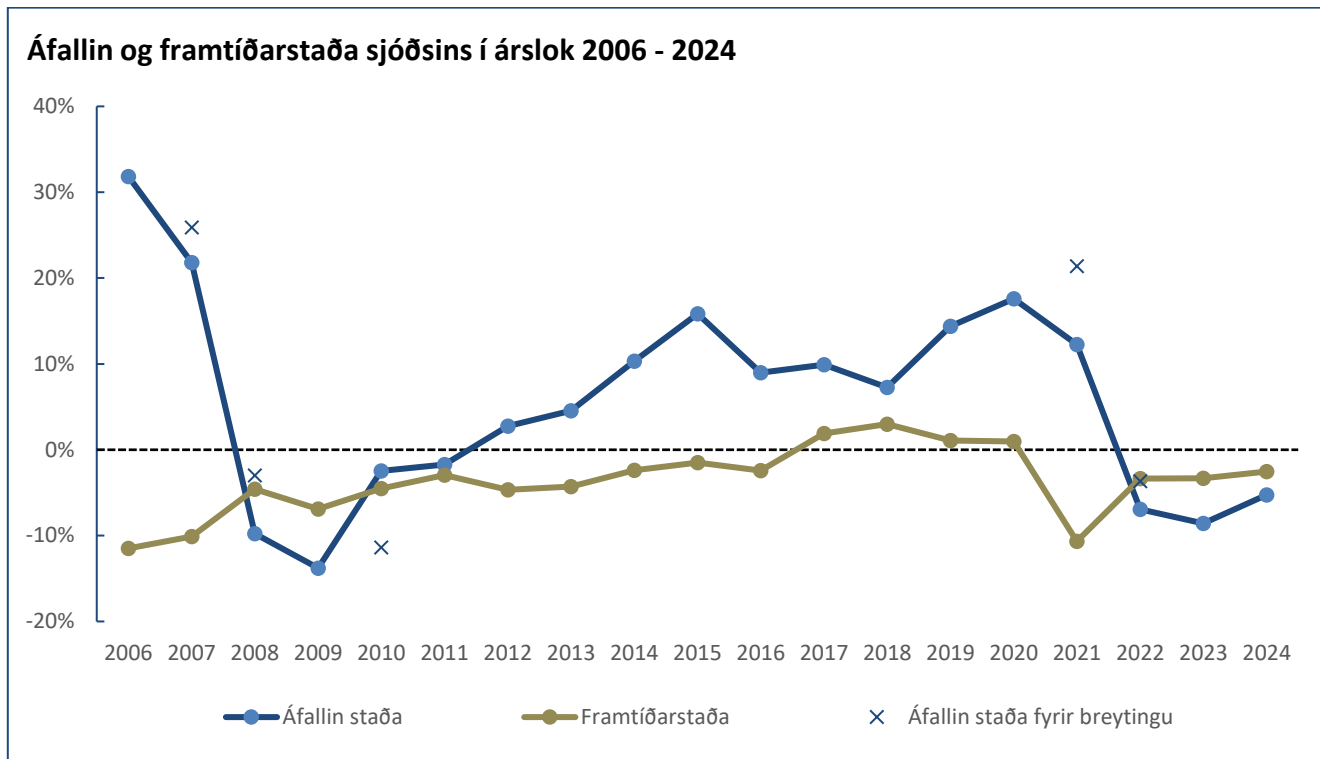
Benedikt Jóhannesson
Tryggingastærðfræðingur sjóðsins



Arnór Ingi Finnbjörnsson
Stærðfræðingur hjá Talnakönnun hf.

Söguleg þróun





Fimm breytingar hafa átt sér stað á áunnum réttindum sjóðfélaga frá árinu 2006. Í árslok 2006 voru öll áunnin réttindi hækkuð um 4,0% og árið eftir voru öll áunnin réttindi síðan hækkuð um önnur 7,0%. Á árinu 2010 voru öll áunnin réttindi lækkuð um 10,0% og kom lækkunin fyrst fram í tryggingafræðilegi athugun í árslok 2010. Á árinu 2021 voru öll áunnin réttindi í árslok 2020 hækkuð um 10,0%. Í árslok 2022 var áunnum réttindum sjóðfélaga í árslok 2021 breytt háð aldri sem hafði 3,5% áhrif til hækkunar á áföllnum skuldbindingum sjóðsins. Breytingin var gerð í kjölfar upptöku á nýjum lífslíkum með spá um lækkandi dánartíðni við mat á skuldbindingum sjóðsins. Í grafinu hér fyrir ofan má bæði sjá sögulega áfallna stöðu og áfallna stöðu eins og hún hefði verið fyrir hverja breytingu á áunnum réttindum fyrir sig.

Þrjár breytingar hafa orðið á réttindatöflu sjóðsins á þessu tímabili en nýjar réttindatöflur tók gildi 1. janúar 2011, 1. janúar 2023 og 1. janúar 2025. Nánari upplýsingar um breytingar á réttindum sjóðfélaga má finna í samþykktum sjóðsins.

Tölur: Tryggingafræðileg staða í árslok 2024 og 2023

Tryggingafræðileg staða LV 31.12.2024	Áfallin staða	Framtíðarstaða	Heildarstaða
Eignir			
Hrein eign til greiðslu lífeyris	1.420.485.970	0	1.420.485.970
Tryggingafræðilegt endurmat skuldabréfa	9.962.128	0	9.962.128
Núvirði framtíðariðgjalda	0	728.700.970	728.700.970
Eignir samtals	1.430.448.099	728.700.970	2.159.149.069
Skuldbindingar			
Ellilífeyrir	1.337.995.302	641.112.382	1.979.107.684
Örokulífeyrir	99.127.089	61.843.547	160.970.636
Makalífeyrir	48.444.272	20.000.169	68.444.441
Barnalífeyrir	849.465	3.758.443	4.607.907
Núvirði framtíðarrekstrarkostnaðar	21.310.264	20.865.818	42.176.082
Skuldbindingar samtals	1.507.726.392	747.580.360	2.255.306.751
Eignir umfram skuldbindingar	-77.278.293	-18.879.390	-96.157.683
Í hlutfalli af skuldbindingum í árslok	-5,1%	-2,5%	-4,3%

Tryggingafræðileg staða LV 31.12.2023	Áfallin staða	Framtíðarstaða	Heildarstaða
Eignir			
Hrein eign til greiðslu lífeyris	1.256.491.994	0	1.256.491.994
Tryggingafræðilegt endurmat skuldabréfa	4.191.468	0	4.191.468
Núvirði framtíðariðgjalda	0	702.115.671	702.115.671
Eignir samtals	1.260.683.463	702.115.671	1.962.799.134
Skuldbindingar			
Ellilífeyrir	1.224.627.685	622.914.555	1.847.542.240
Örokulífeyrir	91.358.792	60.137.800	151.496.593
Makalífeyrir	43.212.517	19.524.663	62.737.179
Barnalífeyrir	802.492	4.177.189	4.979.681
Núvirði framtíðarrekstrarkostnaðar	18.889.738	19.568.495	38.458.233
Skuldbindingar samtals	1.378.891.224	726.322.703	2.105.213.926
Eignir umfram skuldbindingar	-118.207.761	-24.207.032	-142.414.793
Í hlutfalli af skuldbindingum í árslok	-8,6%	-3,3%	-6,8%

Viðauki TAFLA 1

Heildarskuldbinding (í mkr) KARLAR

Staða	Fjöldi	Meðalr/mán	Aldur	ELLI	ÖRORKU	MAKA	BARNA	SAMTALS
Virkir sjóðfélagar	21.430	422,8	36	646.236	31.075	27.651	1.513	706.475
Geymd réttindi	53.541	29,4	41	138.060	5.097	6.272	0	149.429
Ellilífeyrisþegar	7.216	187,2	73	178.662	0	8.053	0	186.715
Örorkulífeyrisþegar	1.362	113,9	54	18.365	15.898	607	0	34.870
Makalífeyrisþegar	750	48,4	75	0	0	1.498	0	1.498
Barnalífeyrisþegar	475	16,0	14	0	0	0	451	451
SAMTALS	84.774	143,7	43,2	981.322	52.070	44.081	1.964	1.079.437

(þúskr.)

Heildarskuldbinding (í mkr) KONUR

Staða	Fjöldi	Meðalr/mán	Aldur	ELLI	ÖRORKU	MAKA	BARNA	SAMTALS
Virkir sjóðfélagar	24.379	335,5	37	604.791	63.195	12.413	2.246	682.645
Geymd réttindi	65.628	26,9	42	160.142	12.874	3.654	0	176.671
Ellilífeyrisþegar	12.193	113,9	74	194.657	0	3.464	0	198.121
Örorkulífeyrisþegar	3.656	85,9	55	38.195	32.831	607	0	71.633
Makalífeyrisþegar	1.090	83,3	75	0	0	4.225	0	4.225
Barnalífeyrisþegar	424	16,1	14	0	0	0	398	398
SAMTALS	107.370	109,4	45,2	997.785	108.901	24.364	2.644	1.133.693

(þúskr.)

Heildarskuldbinding (í mkr) SAMTALS

Staða	Fjöldi	Meðalr/mán	Aldur	ELLI	ÖRORKU	MAKA	BARNA	SAMTALS
Virkir sjóðfélagar	45.809	376,4	36	1.251.027	94.270	40.064	3.758	1.389.120
Geymd réttindi	119.169	28,0	42	298.202	17.971	9.926	0	326.099
Ellilífeyrisþegar	19.409	141,1	74	373.319	0	11.517	0	384.836
Örorkulífeyrisþegar	5.018	93,5	55	56.560	48.729	1.214	0	106.503
Makalífeyrisþegar	1.840	69,1	75	0	0	5.723	0	5.723
Barnalífeyrisþegar	899	16,1	14	0	0	0	849	849
SAMTALS	192.144	124,5	44,3	1.979.108	160.971	68.444	4.608	2.213.131

(þús. kr.)

Rekstrarkostnaður

Samtals

42.176

2.255.307

Bókfærð eign

1.420.486

Endurmat skbr.

9.962

Núverandi eign

1.430.448

Ókomin iðgjöld KARLAR

384.044

Ókomin iðgjöld KONUR

344.657

Samtals

728.701

Heildareign

2.159.149

STAÐA

-4,3%

-96.158

Viðauki TAFLA 2

Áfallin skuldbinding (í mkr) KARLAR

Staða	Fjöldi	Meðalr/mán	Aldur	ELLI	ÖRORKU	MAKA	BARNA	SAMTALS
Virkir sjóðfélagar	21.430	164,3	36	316.728	10.904	13.802	0	341.434
Geymd réttindi	53.541	29,4	41	138.060	5.097	6.272	0	149.429
Ellilífeyrisþegar	7.216	187,2	73	178.662	0	8.053	0	186.715
Örorkulífeyrisþegar	1.362	113,9	54	18.365	15.898	607	0	34.870
Makalífeyrisþegar	750	48,4	75	0	0	1.498	0	1.498
Barnalífeyrisþegar	475	16,0	14	0	0	0	451	451
SAMTALS	84.774	78,4	43,2	651.814	31.899	30.232	451	714.396

(þúskr.)

Áfallin skuldbinding (í mkr) KONUR

Staða	Fjöldi	Meðalr/mán	Aldur	ELLI	ÖRORKU	MAKA	BARNA	SAMTALS
Virkir sjóðfélagar	24.379	127,9	37	293.187	21.523	6.262	0	320.971
Geymd réttindi	65.628	26,9	42	160.142	12.874	3.654	0	176.671
Ellilífeyrisþegar	12.193	113,9	74	194.657	0	3.464	0	198.121
Örorkulífeyrisþegar	3.656	85,9	55	38.195	32.831	607	0	71.633
Makalífeyrisþegar	1.090	83,3	75	0	0	4.225	0	4.225
Barnalífeyrisþegar	424	16,1	14	0	0	0	398	398
SAMTALS	107.370	62,3	45,2	686.181	67.228	18.213	398	772.020

(þúskr.)

Áfallin skuldbinding (í mkr) SAMTALS

Staða	Fjöldi	Meðalr/mán	Aldur	ELLI	ÖRORKU	MAKA	BARNA	SAMTALS
Virkir sjóðfélagar	45.809	144,9	36	609.915	32.427	20.064	0	662.405
Geymd réttindi	119.169	28,0	42	298.202	17.971	9.926	0	326.099
Ellilífeyrisþegar	19.409	141,1	74	373.319	0	11.517	0	384.836
Örorkulífeyrisþegar	5.018	93,5	55	56.560	48.729	1.214	0	106.503
Makalífeyrisþegar	1.840	69,1	75	0	0	5.723	0	5.723
Barnalífeyrisþegar	899	16,1	14	0	0	0	849	849
SAMTALS	192.144	69,4	44,3	1.337.995	99.127	48.444	849	1.486.416

(þús. kr.)

Rekstrarkostnaður

Samtals

21.310

1.507.726

Bókfærð eign

1.420.486

Endurmat skbr.

9.962

Núverandi eign

1.430.448

Ókomin iðgjöld

KARLAR

0

Ókomin iðgjöld

KONUR

0

Samtals

0

Heildareign

1.430.448

STAÐA

-5,1%

-77.278