



Sjálfbæriskýrsla

2020



Lífeyrissjóður
verzlunarmanna

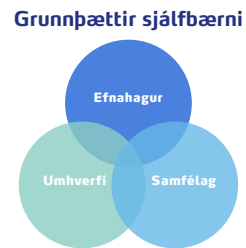
Sjálfbæriskýrsla Lífeyrissjóðs verzlunarmanna 2020

Efnisyfirlit

1	Inngangur	2
2	Ávarp framkvæmdastjóra	3
3	Stefnumótandi áherslur	6
4	Viðskiptalíkan	6
5	Áfangar í samfélagsábyrgð	10
6	Haghafar	10
7	Heimsmarkmiðin	12
8	Mikilvægisgreining	17
9	Rekstur út frá UFS þáttum	18
10	Lífeyrir	25
11	Ábyrgar fjárfestingar	27
12	Áhættustýring	29
13	Umboð	30

1 Inngangur

Í skýrslu þessari eru upplýsingar um svonefnda ófjárhagslega þætti í starfsemi LV. Með sjálfbærni er hér vísað til jafnvægis milli sjálfbærrar nýtingar náttúruauðlinda og gæða, þeirra félagslegu gilda sem flestir eru sammála um og sjálfbærs efnahags.



LV vinnur að því að innleiða stefnur og starfshætti varðandi sjálfbærni. Í framhaldi af greiningum á rekstri sjóðsins m.t.t. UFS þátta starfseminnar (umhverfismál – félagslegir þættir – stjórnarhættir), sem birt var í fyrsta sinn í sérstökum kafla með ársskýrslu 2019, hafa sjálfbærniþættir verið innleiddir og lykilmælikvarðar í rekstri uppfærðar.

Fyrsta sjálfbæriskýrslan

LV birtir hér í fyrsta sinn sjálfstæða sjálfbæriskýrslu sem tekur á helstu þáttum sjálfbærrar þróunar þar sem litið er til:

- efnahagsþátta,
- umhverfisþátta og
- félagslegra þátta

Markmiðið með skýrslunni er að gefa haghöfum glögga, trausta og gegnsæja mynd af svonefndum ófjárhagslegum upplýsingum (e. extra financial information) í starfsemi sjóðsins.

Starfsemi LV byggir á samþykktum sjóðsins og starfsleyfi sem er veitt á grundvelli laga. Meginhlutverk lífeyrissjóðsins er að taka á móti iðgjöldum, ávaxta eignir sameignar- og séreignardeilda og greiða sjóðfélögum lífeyri. Liðir í þessari starfsemi eru upplýsingagjöf og almenn þjónusta við sjóðfélaga og iðgjaldagreiðendur sem og samskipti við fjármálafyrirtæki og útgefendur fjármálagerninga.

Lagakröfur og heimsmarkmiðin um sjálfbæra þróun

Starfsemi LV varðar með margvíslegum hætti sér-tæka hagsmunir sjóðfélaga sem felast í rétti þeirra til lífeyris sem og hagsmunir annarra haghafa sjóðsins. Í lögum um ársreikninga eru lífeyrissjóðir skilgreindir sem einingar tengdar almannahagsmunum. Því fylgir m.a. áskilnaður um birtingu ófjárhagslegra upplýsinga í tengslum við birtingu ársreiknings, sbr. gr. 66-d í lögum um ársreikninga. Í yfirliti sem fylgir skýrslu stjórnar skal setja fram nauðsynlegar upplýsingar til að leggja mat á stefnu, þróun, umfang, stöðu, áhrif, megin áhættuþætti og áreiðanleika lykilmælikvarða ófjárhagslegra þátta lífeyrissjóðsins í tengslum við umhverfis-, samfélags- og starfsmannamál. Jafnframt skal gera grein fyrir mannréttindamálum og hvernig spornað er við spillingar- og mútumálum. Einnig skal gera grein fyrir viðskiptalíkani sjóðsins og lykilmælikvörðum því tengdum. Sjálfbæriskýrslu þessari er ætlað að gefa skýra mynd af ofangreindum þáttum starfseminnar og styðja við upplýsingar sem koma fram í skýrslu stjórnar um ófjárhagslega þætti.

Eins og kemur nánar fram í skýrslunni var starfsemi LV m.a. greind út frá áhrifum á heimsmarkmið Sameinuðu þjóðanna um sjálfbæra þróun.

Áherslumarkmið voru valin og viðskiptalíkan sjóðsins og haghafagreining þróuð áfram. Við greiningu og framsetningu upplýsinga um ófjárhagslega þætti var stuðst við viðurkennd alþjóðleg viðmið og staðla sem er vísað til í sérstakri töflu í viðauka. Ófjárhagslegir þættir voru greindir með tilliti til ákvæða gr. 66-d í lögum um ársreikninga.¹ Auk þess var litið til viðmiða um samþætta skýrslugerð við framsetningu.



HEIMSMARKMIÐIN um sjálfbæra þróun

Stefnumótun

Við stefnumótun og eftirfylgni sjálfbærniþátta í rekstri er lögð áhersla á virka þátttöku stjórnar og starfsfólks í samvinnu við sjálfbærniáðgjafa frá Ábyrgum lausnum ehf. Þannig byggist upp mikilvæg þekking og menning innan sjóðsins sem styður við áherslu á sjálfbærni í rekstri. Markmiðið er að styrkja rekstur sjóðsins, styðja við ábyrgar fjárfestingar, bæta þjónustu við sjóðfélaga, efla áhættustýringu og styðja við góðan langtímaárangur í starfseminni.

Mikilvægisgreining

Lykilþættir í starfseminni voru greindir í mikilvægisgreiningu (e. materiality analysis). Þegar vísað er til mikilvægis er vísað til þátta í rekstri sjóðsins sem hafa umtalsverð áhrif á mikilvæga umhverfis-, félagslega- og efnahagslega þætti með tilliti til sjálfbærni.

Mikilvægisgreiningin byggir á skiptingu starfseminnar í þrjár stoðir þar sem litið er til rekstrar, lífeyris og eignasafna. Þessi aðgreining gengur þvert á svið og deildir lífeyrissjóðsins. Með því er leitast við að aðgreina ólíka þætti starfseminnar og beita sjálfbærniáherslum sem best henta hverju sinni. Þannig er til að mynda sérstök umfjöllun um sjálfbærniþætti rekstrar í kafla 9, um lífeyri í kafla 10 og ábyrgar fjárfestingar í kafla 11. Umfjöllun um umboð LV í kafla 13 lýtur að mestu að eignasöfnum þó hún hafi líka almenna skírskotun til rekstrar og lífeyris.

Viðtöl voru tekin við starfsfólk sem kemur að öllum þremur stoðum starfseminnar; rekstri, lífeyri og eignasöfnum. Könnun var gerð meðal starfsmanna og stjórnar, vinnustofa var haldin þar sem öllum starfsmönnum var gefinn kostur á þátttöku, og ítarleg viðtöl voru tekin við hópa stjórnenda. Samhliða því voru haldin námskeið fyrir starfsfólk um inntak og aðferðafræði sjálfbærni. Vitundarvakning og hvatning til góðra verka endurspegladist í þeirri vinnu sem hefur farið fram. Það er trú okkar að þannig nái sjóðurinn betri árangri við innleiðingu sjálfbærni í stefnumótun og kjarnastarfsemi. Það er stefna LV að þróa þessa vinnu og upplýsingagjöf á komandi árum, sjóðfélögum, starfsfólki og öðrum haghöfum lífeyrissjóðsins til hagsbóta.

Fyrirspurnir varðandi skýrsluna skal senda á Tómas N. Möller á pósthfangið tomas.n.moller@live.is

2 Ávarp framkvæmdastjóra

Lífeyrissjóður verzlunarmanna hefur einsett sér að vera í hópi framsækinna aðila varðandi stefnu og upplýsingagjöf um sjálfbærniþætti í starfsemi sjóðsins. LV fylgir viðurkenndum viðmiðum og stöðlum við mótun stefnu, greiningu og upplýsingagjöf um árangur til sjóðfélaga, starfsmanna, útgefenda verðbréfa og annarra haghafa sjóðsins. Það er mat LV að með því sinni sjóðurinn betur hlutverki sínu gagnvart sjóðfélögum, styðji við góðan rekstur og áhættustýringu almennt og stýringu eignasafna.

Áskoranir sem við stöndum frammi fyrir varðandi neikvæða þróun loftslagsmála, mikilvægra vistkerfa, auðindanýtingar og ýmissa félagslegra þátta, eykur enn áherslur LV á sjálfbærni og samfélagsábyrgð. Margt í tengslum við yfirstandandi heimsfaraldur hefur minnt okkur á mikilvægi þessa. Lífeyrissjóðurinn vill leggja sitt að mörkum og leggur því aukna áherslu á alla þætti sjálfbærrar þróunar í starfsemi sinni.

Það er okkur ánægja að birta hér í fyrsta sinn sem hluta af ársskýrslu, heildstæða skýrslu sem tekur á öllum þáttum sjálfbærni í starfsemi sjóðsins. Skýrslan hefur verið unnin með breiðri og virkri aðkomu starfsfólks í samstarfi við ráðgjafa.

Sú mikilvæga vinna sem hófst árið 2019 hélt áfram á liðnu ári. Sjálfbærniþættir starfseminnar voru greindir og upplýsingar birtar samhliða ársskýrslu um svonefnda UFS þætti í rekstri, það er umhverfisþætti, félagslega þætti og stjórnarhætti. Frekari greining allra þriggja þátta sjálfbærni var unnin, það er efnahags-, umhverfis-, og samfélagsþátta, á allar þrjár stoðir í starfsemi LV; rekstur, lífeyri og eignasöfn. Auk þess fór fram greining á áherslum tengdum markmiðum Sameinuðu þjóðanna um sjálfbæra þróun. Í framhaldi voru rekstrartengdir áhersluþættir valdir til að styðja við jákvæð áhrif á sjálfbæra þróun starfseminnar.

Eins og fram kemur í skýrslunni gætir áhrifa á sjálfbæra þróun mest í eignasöfnum sjóðsins. Nú vinnum við markvisst að greiningu eignasafnanna með aukinni áherslu á ábyrgar fjárfestingar. LV fylgir þannig alþjóða straumum og stefnum við að beina fjárfestingum í auknum mæli í verkefni sem hafa verið greind út frá UFS þáttum. Þannig stuðlar sjóðurinn að jákvæðum áhrifum á umhverfi, samfélag og efnahag.

Samvinna og samstillt átak stjórnar og starfsmanna gerir sjóðnum betur kleift að takast á við þær áskoranir og tækifæri sem felast í auknum áherslum á sjálfbærni. Þannig leggur Lífeyrissjóður verzlunarmanna sitt af mörkum í verndun auðlinda til frekari verðmætasköpunar fyrir kynslóðir framtíðarinnar.

Guðmundur Þ. Þórhallsson,
framkvæmdastjóri

¹ Sjá lög um ársreikninga nr. 3/2006, með síðari breytingum.

Þetta er Lífeyrissjóður verzlunarmanna

Lykilupplýsingar um starfsemi sjóðsins 2020



LV stofnaður
í febrúar
1956

50 starfsmenn
33 konur og 17 karlar
Stjórnendur:
4 konur og 8 karlar

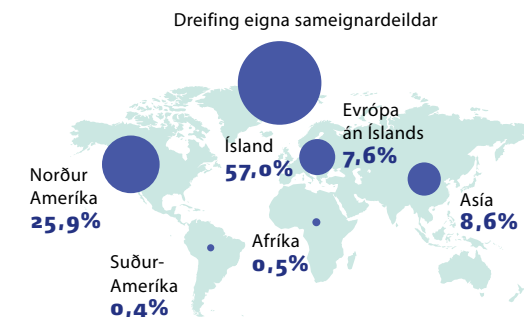
Fjöldi sjóðfélaga
175.193

Um **2.800** eignir
í **58** löndum, að frátöldum
sjóðfélagalánum

Stjórn: 8 stjórnarmenn
4 konur og
4 karlar

Lífeyrisiðgjöld
35,9 milljarðar
Til sameignardeildar **33,8** milljarðar
Til séreignardeildar **2,1** milljarðar

Sameignardeild 2020
raunávöxtun
10,8%
20 ára árleg raunávöxtun er **4,5%**
10 ára árleg raunávöxtun er **6,7%**



Þjónusta á skrifstofu sjóðsins og á veraldarvefnum

Fjöldi samtala til sjóðsins: **27.636**

Heimsóknir í afgreiðslu: **5.493**

Heimsóknir á ytri vef: **292.262**

Heimsóknir á sjóðfélagavef: **77.604**

Kolefnisfótspor af rekstri skrifstofu
21,4 tonn

Raforkunotkun og heitt vatn vegna reksturs skrifstofu
553.441 kWst.

Greiddur lífeyrir
Samtals **18,9** milljarðar

Eftirlaun **13,4** milljarðar

Lífeyrir vegna skertrar starfsgetu **3,4** milljarðar

Maka- og barnalífeyrir **1,1** milljarðar

Séreign **1,0** milljarðar

Meðalhækkun lífeyrisgreiðslna á ári síðastliðin 10 ár: **11%**

Eignasöfn
Samtals **1.013,2** milljarðar

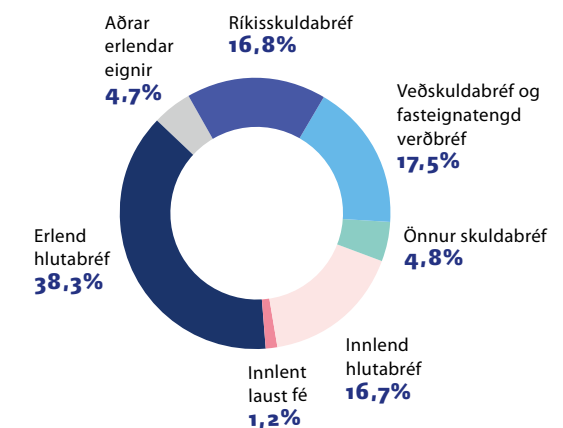
Fimm eignasöfn í tveimur deildum

• Sameignardeild **991,5** milljarðar

• Séreignardeild **21,7** milljarðar

Tekjur af eignasöfnum **130** milljarðar

Eignasamsetning sameignardeildar



3 Stefnumótandi áherslur

Samfélagsábyrgð er samvinnuð kjarnastarfsemi lífeyrissjóðsins og hefur verið ríkur þáttur í starfsemi hans um árabíl, en hefur fengið meiri fókus undanfarin ár. Áherslur LV birtast m.a. í reglum og viðmiðum sem sjóðurinn hefur sett sér, svo sem varðandi stjórnarhætti, ábyrgar fjárfestingar og í gildum hans.

Grunngildi LV: Ábyrgð – Umhyggja – Árangur

Ábyrgð: Með ábyrgð er lögð áhersla á fagmennsku, áræði og samviskusemi. Þetta birtist m.a. í vandaðri áhættustýringu, eftirfylgni með fyrirtækjum sem fjárfest er í og áherslu á góða stjórnarhætti. Til grundvallar þurfa að liggja vönduð vinnubrögð, hæft starfsfólk og skýr skilaboð frá stjórn um ábyrg vinnubrögð.

Umhyggja: Með umhyggju er lögð áhersla á heilindi og ráðvendi sem birtist m.a. í frumkvæði í þjónustu og góðu viðmóti. Lögð er áhersla á að virkja og hvetja starfsfólk í starfi og að það sé þátttakendur í stefnumótun og markmiðasetningu sjóðsins.

Árangur: Með árangri er áhersla lögð á að keppa að settum markmiðum og skila góðu starfi við stjórnun og í öðrum störfum fyrir sjóðinn. Þessi markmið birtast m.a. í áherslum á skilvirkni, arðsemi, stöðugleika í rekstri, starfsánægju, opna stjórnarhætti og vilja til að veita sjóðfélögum á öllum aldri góða þjónustu. Eftirfylgni felst í raunhæfri markmiðasetningu og hvatningu til starfsmanna.

4 Viðskiptalíkan

Grundvöllur starfsemi: LV starfar á grundvelli starfsleyfis fjármálaráðherra, í samræmi við lög nr. 129/1997 um skyldutryggingu lífeyrisréttinda og starfsemi lífeyrissjóða, með síðari breytingum, og samþykktum sjóðsins. Í samþykktum kemur fram að sjóðurinn starfar á grundvelli kjarasamnings Alþýðusambands Íslands (ASÍ) og Samtaka atvinnulífsins (SA) frá 12. desember 1995 og samnings ASÍ og SA frá 24. apríl 2018 samanber samning VR, SA og Félag atvinnu- rekenda frá 23. apríl 2018, samanber breytingar á samþykktum sem tóku gildi 1. september 2019.



Aðild að LV: Sjóðfélagar skulu vera allir þeir launþegar sem eru félagar í VR og kjarasamningar félagsins og vinnuveitenda taka til, nema sérstaklega sé kveðið á um annað í kjarasamningi. Félagsmönnum annarra félaga verslunarmanna er heimil aðild að sjóðnum. Ennfremur er þeim launþegum rétt og skylt að eiga aðild að sjóðnum, sem byggja starfskjör sín á kjarasamningi VR þar sem hann ákvarðar lágmarksstarfskjör í starfsgreininni eða ráðningarbundin starfskjör launþegans byggjast á þeim samningi og launþeginn á ekki skyldu aðild að öðrum lífeyrissjóði. Sjálfstæðum atvinnurekendum og einstaklingum sem ekki byggja ráðningarbundin starfskjör sín á kjarasamningi er heimil aðild að sjóðnum.

Grunnþættir í viðskiptalíkani: Viðskiptalíkan sjóðsins byggir á því meginhlutverki hans, samkvæmt framangreindum lögum og samþykktum sjóðsins, að:

- taka á móti iðgjöldum sjóðfélaga sem mynda grundvöll réttinda,
- ávaxta eignir sjóðsins í sameignar- og séreignardeildum,
- greiða út ævilangan lífeyri vegna elli, áfallalífeyri í formi örorkulífeyris til sjóðfélaga og barna þeirra, sem og maka- og barnalífeyri vegna fráfalls sjóðfélaga,
- greiða út séreignarlífeyri vegna aldurs, örorku eða fráfalls.

Þá veitir LV sjóðfélögum sínum einnig sjóðfélagalán í formi fasteignaveðlána í samræmi við lánareglur á hverjum tíma.

Samfélagsleg áhrif og fjölþættir framleiðsluþættir LV: Sjóðurinn stýrir umfangsmiklum eignasöfnum og greiðir fjölmörgum sjóðfélögum lífeyri, sem er í mörgum tilvikum grundvöllur framfærslu þeirra eftir starfslok. Af því leiðir að rekstur sjóðsins hefur áhrif á fjölda hagaðila og marga þætti samfélagsins.

Til að lýsa samverkandi þáttum í starfsemi skipulagsheilda hafa verið skilgreindar lykilaðlindir eða fjölþættir framleiðsluþættir (e. multi capitals) í rekstri LV sem stuðla að verðmætasköpun. Árið 2019 var starfsemi sjóðsins greind með tilliti til lykilaðlinda og þau sett fram í formi viðskiptalíkans sjóðsins. Heimsmarkmið Sameinuðu þjóðanna um sjálfbæra þróun hafa nú verið greind með tilliti til starfsemi sjóðsins og hafa áherslumarkmið LV nú verið tengd við heimsmarkmiðin. Nú má því skilgreina hvernig sjóðurinn getur beint eða óbeint haft jákvæð áhrif á heimsmarkmiðin.

Við þessa greiningu á starfsemi sjóðsins var haft að leiðarljósi að setja fram stefnumótandi markmið með tilliti til heimsmarkmiðanna, þar sem litið er til allra þátta sjálfbærni; efnahags, umhverfis og samfélags.



Viðskiptalíkan

Myndin sýnir auðlindir (framleiðsluþætti) sem starfsemi LV byggir á og virðisauka sem hún skapar. Ferlið er hringrás framleiðsluþátta, starfsemi og virðisauka.



Auðlindir

Starfsemi LV

Virðisauki

Áherslur

Áhrif á heimsmarkmið

FJÁRMAGN
Sjóðfélagar greiða iðgjöld til sjóðsins og greiða í séreignarsparnað. Þetta fjármagn er notað í fjárfestingar til ávöxtunar sem stendur undir lífeyrisgreiðslum til sjóðfélaga.

MANNAUÐUR
Hjá sjóðnum starfar sérhæft starfsfólk með þekkingu og reynslu til að sinna verkefnum sjóðsins. Í því felst þjónusta við sjóðfélaga, fjárfestingarstarfsemi, rekstur upplýsingakerfa og önnur margþætt starfsemi.

SAMFÉLAG
Sjóðurinn starfar í þágu sjóðfélaga sinna, um 175 þúsund sjóðfélagar eiga réttindi hjá sjóðnum. Með það að markmiði að starfa í sátt við samfélagið viðhefur sjóðurinn öguð og vonduð vinnubrögð, veitir sjóðfélögum áreiðanlegar upplýsingar og starfar samkvæmt þeim lögum og reglum sem um hann gilda.

NÁTTÚRA OG UMHVERFI
Megináhrif á náttúru og umhverfi eru fólgin í fjárfestingarstarfsemi sjóðsins. Fjárfestingarstarfsemin byggir m.a. á fjárfestingum sem hafa með einum eða öðrum hætti áhrif á náttúruna og umhverfi. Sú ávöxtun sem verður til við fjárfestingar er grunnur undir lífeyri til sjóðfélaga.

ÓEFNISLEGAR EIGNIR
Á grundvelli starfsleysis LV og áratuga starfsemi hefur byggst upp þekking og fyrirtækjamenning sem styður við þróun þjónustu- og starfsáttá, öguð vinnubrögð og frumkvæðishugsun. Óefnislegar eignir felast m.a. í upplýsingakerfum sjóðsins, þekkingu á starfsemi hans og viðskiptasamböndum.

EFNISLEGAR EIGNIR
Núverandi eignasöfn, skrifstofuhúsnæði, skrifstofubúnaður og upplýsingakerfi.



Eftirlit
FME, innri- og ytri endurskoðun, tryggingastærðfræðingur, endurskoðunarnefnd, áhættustýring, stjórn LV

Regluverk
Lög, reglugerðir, reglur FME, kjarasamningar, samþykktir LV, aðrar reglur

FJÁRMAGN
Lífeyrisgreiðslur til sjóðfélaga til framfærslu
Árleg raunávöxtun sameignardeildar
10 ára: 6,7% og 20 ára: 4,5%
Áhrif á hagvöxt og velsæld í forni fjármögnunar og fjárfestingar, einkum í innlendu hagkerfi
Heildareignir: 1.013 milljarðar í árslok 2020

MANNAUÐUR
Þekking, reynsla og fagmennska
Jafnvægi á milli vinnu og einkalífs
Vinnuumhverfi sem styður við heilsu og vellíðan í starfi
Starfsánægja **4,5** af 5 skv. viðhorfskönnun (Fyrirtæki ársins)

SAMFÉLAG
Aukið vægi greiðslna lífeyris í samfélaginu
Um 18 milljarðar í lífeyri til um 20 þúsund sjóðfélaga í sameignardeild
Um 1 milljarður greiddur til eigenda séreignarsparnaðar
Traust tryggingafræðileg staða
10,9% í árslok 2020
Áhrif á hagvöxt og velsæld með langtímafjárfestingum í innlendu hagkerfi
Jákvæð áhrif á stjórnarhætti fyrirtækja

NÁTTÚRA OG UMHVERFI
Sjóðurinn getur haft jákvæð áhrif á umhverfislega og félagslega þætti
Mæling á umhverfisþáttum sem varða rekstur sjóðsins
Aukin áhersla á greiningu umhverfisþátta og félagslegra þátta við mat á fjárfestingarkostum og eignasafni
Uppbyggilegt aðhald gagnvart innlendum félögum sem sjóðurinn er hluthafi í

ÓEFNISLEGAR EIGNIR
Þekking
Þjónustugæði
Öryggi í þjónustu
Traust
Skilvirk upplýsingakerfi
Viðskiptasambönd

EFNISLEGAR EIGNIR
Eignasöfn og upplýsingakerfi sem styðja við rekstur sjóðsins

EFLA LÍFSGÆÐI OG GRUNNÞARFIR
Jafnrétti kynja og jöfn tækifæri
Stefna um heilsu og öryggi starfsmanna
Fræðsla til starfsmanna og stjórnenda
Áhersla á vistvænar samgöngur starfsmanna
Aðgengilegar og markvissar upplýsingar til sjóðfélaga
Aukin áhersla á sjálfbæra þróun og UFS þætti í fjárfestingarstarfsemi

GÓÐ ATVINNA OG NÝSKÖPUN
Áhersla á nýsköpun í starfsemi til að mæta breyttum þörfum sjóðfélaga
Efla nýsköpun í vöruúrvali og/eða þjónustu við sjóðfélaga
Aukin áhersla á fjárfestingar sem styðja við nýsköpun og sjálfbærni í rekstri

STÖÐUGLEIKI NÁTTÚRUAUÐLINDA OG LOFTLAGSMÁLA
Ábyrg innkaup vegna reksturs
Vinna að samdrætti í losun gróðurhúsalofttegunda tengdum rekstri
Aukin áhersla á greiningu umhverfisþátta við mat á fjárfestingarkostum

SAMVINNA OG RÉTTLÆTI
Gegnsæi í upplýsingagjöf varðandi sjálfbærni
Taka með virkum hætti þátt í samstarfi fjárfesta og annarra haghafa um ábyrgar fjárfestingar



5 Áfangar í samfélagsábyrgð

Áhersla er lögð á að starfsfólk LV séu virkir þátttakendur í umræðu og stefnumótun varðandi hlutverk lífeyrissjóða, samfélagslega ábyrgð þeirra, UFS viðmið og ábyrgar fjárfestingar.



LV gerðist fyrstur lífeyrissjóða aðili að FESTU – miðstöð um samfélagsábyrgð og sjálfbærni. Hlutverk Festu er að auka þekkingu á samfélagsábyrgð fyrirtækja, stofnana og hvers kyns skipulagsheilda til að innleiða samfélagslega ábyrga starfshætti og stuðla að aukinni sjálfbærni.

Lífeyrissjóðurinn er meðal stofnaðila að IcelandSIF sem er sjálfstæður umræðuvettvangur fyrir ábyrgar og sjálfbærar fjárfestingar, stofnaður árið 2017. Megin tilgangur IcelandSIF er að efla þekkingu fjárfesta og auka umræðu um aðferðafræði sjálfbærra og ábyrga fjárfestinga.

Með aðild að fagfélögum fylgir sjóðurinn eftir áherslum sínum í samfélagsábyrgð og ábyrgum fjárfestingum, miðlar þekkingu og stuðlar að vitundarvakningu um sjálfbæra þróun.

Á árinu 2019 var fyrsta samfélagskýrsla LV gefin út. Þar var virðisskapandi viðskiptalíkan sett fram og lögð drög að greiningu á heimsmarkmiðum Sameinuðu þjóðanna um sjálfbæra þróun með tilliti til starfsemi LV. UFS þættir voru greindir, mældir og settir fram í fyrsta sinn.

Á liðnu ári var framkvæmd greining á heimsmarkmiðum um sjálfbæra þróun með tilliti til starfsemi sjóðsins. Í þeirri vinnu var lögð áhersla á að greina og

tengja tiltekin heimsmarkmið um sjálfbæra þróun við þætti í rekstri sjóðsins. Áherslur LV voru metnar með mikilvægisgreiningu meðal stjórnar, stjórnenda og annars starfsfólks. Einnig voru haldnar vinnustofur með starfsfólki og námskeið fyrir starfsfólk og stjórn til að auka þekkingu og þátttöku í sjálfbærni vegferð LV. Nú er í fyrsta skipti til sérstök umfjöllun um lífeyrsvörur LV, ábyrgar fjárfestingar, áhættustýringu, sem og umboð og umboðsskyldu með hliðsjón af sjálfbærri þróun, sjá kafla 10 til 13.

6 Haghafar

Um hugtakið haghafar

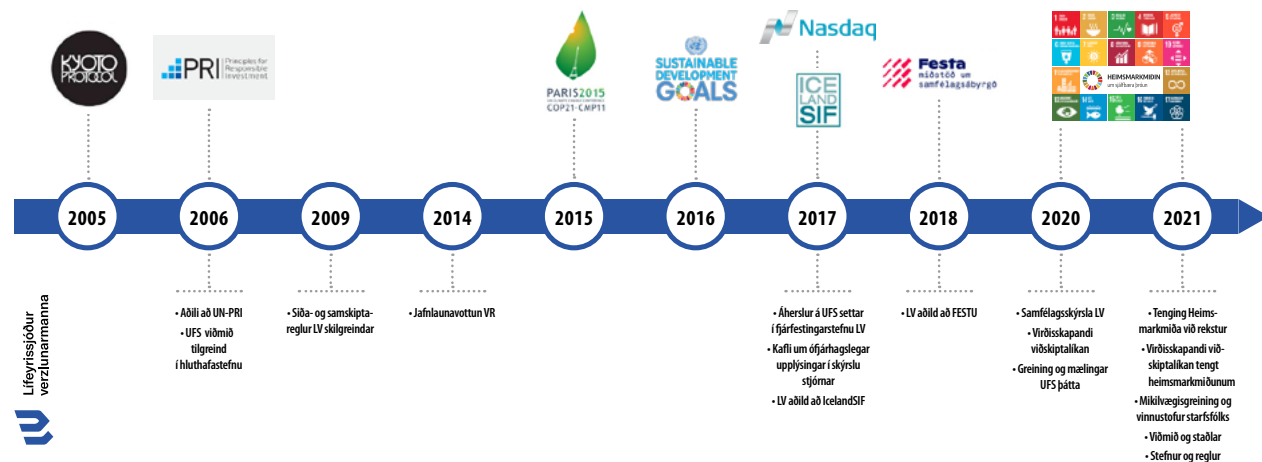
Haghafar hafa verið skilgreindir sem einstaklingar, hópar eða lögaðilar sem verða fyrir áhrifum af starfsemi og geta haft áhrif á starfsemi skipulagsheilda.²

Lykilhaghafar (e. primary stakeholder): Einstaklingar, hópar eða lögaðilar sem verða fyrir beinum áhrifum af aðgerðum og starfsemi skipulagsheilda. Þeim til viðbótar eru tilgreindir aðrir haghafar.

Innri og ytri haghafar: Haghöfum er skipt í innri haghafa eða þá sem hafa bein tengsl við skipulagsheildir og ytri haghafa sem tengjast ekki beint starfsemi en geta orðið fyrir áhrifum af starfsemi eða geta haft áhrif á starfsemi.

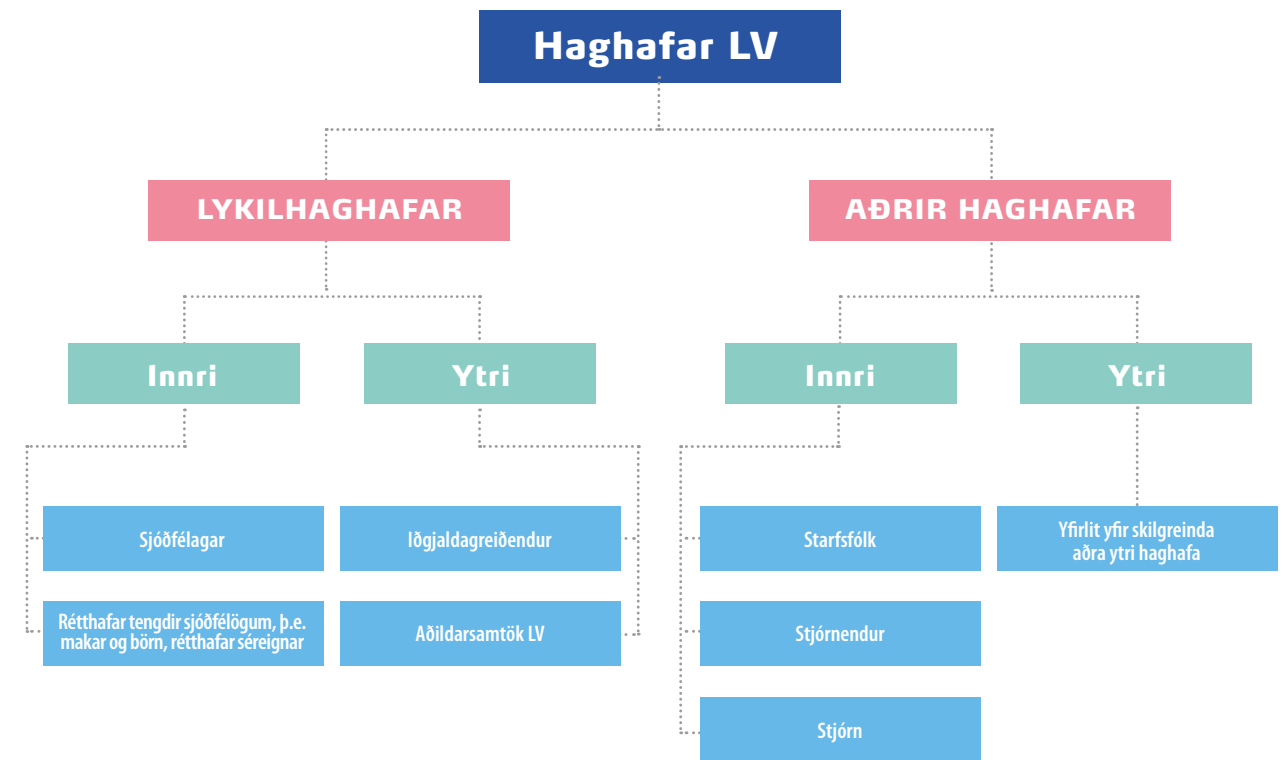
Þarfir, kröfur og áhrifavald haghafa geta haft áhrif á starfsemi LV og mótun ýmissa stefna og reglna. Þar má nefna samþykktir, fjárfestingarstefnu, stefnu um ábyrgar fjárfestingar, áhættustefnu, síða- og samskiptareglur, stefnu varðandi upplýsingagjöf, starfsmannastefnu og starfskjarastefnu.

² Hér er m.a. stuðst við framsetningu í ritinu; Strategic corporate social responsibility, Sustainable value creation, 5. útgáfa, 2020, höf. David Chandler (bls. 56 og áfram).



Myndin sýnir áfanga við áherslur sjóðsins er tengjast samfélagsábyrgð og ábyrgum fjárfestingum.

Haghafar LV



Um lykilhaghafa LV og aðra haghafa (innri og ytri)

Það er gagnlegt fyrir starfsemi LV að hafa gott yfirlit yfir haghafa sjóðsins. Það auðveldar sjóðnum að vinna að og gæta þeirra hagsmuna sem honum er falið að sinna. Einnig gerir það sjóðinn betur í stakk búinn til að fylgjast með sjónarmiðum og áhrifum þeirra haghafa sem eru í aðstöðu til að hafa beint eða óbeint áhrif á starf sjóðsins og þá hagsmuni sem hann gætir.

Yfirlitsmynd – Haghafar LV

Með vísan til ofangreinds greinir LV haghafa lífeyrissjóðsins með eftirfarandi hætti:

Innri lykilhaghafar LV: Til innri lykilhaghafa LV teljast sjóðfélagar, makar og börn sjóðfélaga þar sem þau eiga réttindi á grundvelli réttar sjóðfélaga og svo rétthafar séreignar.

Þetta er sá hópur sem tengist starfsemi beint og verður fyrir beinum áhrifum af starfsemi sjóðsins.

Ytri lykilhaghafar LV: Til ytri lykilhaghafa teljast iðgjaldagreiðendur (launagreiðendur) sem og aðildarsamtök sjóðsins sem eru VR, Samtök atvinnulífsins og Félag atvinnurekenda.

LV hefur það hlutverk að taka við skyldubundnum iðgjöldum til öflunar sjóðmyndaðra lífeyrisséttinda. Iðgjöldin eru hluti af kjörum launafólks og þannig launakostnaði launagreiðanda. Fyrirkomulag þetta byggir m.a. á kjarasamningum og hefur einnig verið lögfest. Rökin fyrir því eru m.a. þau að lífeyrissétt-

indi sjóðfélaga séu að fullu fjármögnuð og með því sé dregið úr þörf fyrir lífeyrisséttislaus úr ríkissjóði. Það leiði svo til þess að ekki þurfi að fjármagna slíkar greiðslur með auknum sköttum á launafólk og fyrirtæki í sama mæli og ef sjóðmyndaðs lífeyrisséttis nyti ekki við. Rekstur réttindakerfis og eignasafna LV skiptir máli í þessu samhengi. Því má segja að iðgjaldagreiðendur geti orðið fyrir beinum áhrifum af aðgerðum og starfsemi LV. Aðildarsamtök LV fara samkvæmt samþykkingum með vald í stjórnskipulagi LV. Þetta eru annars vegar samtök launafólks og hins vegar samtök vinnuveitenda. Þau eru talin til ytri lykilhaghafa þar sem þau gæta framangreindra hagsmuna sjóðfélaga og launagreiðenda.

Aðrir innri haghafar: Til annarra innri haghafa teljast stjórn, stjórnendur og annað starfsfólk sem hafa bein tengsl við LV vegna starfa sinna.

Aðrir ytri haghafar: Til þessa hóps teljast ýmsir sem geta orðið fyrir áhrifum af starfsemi LV eða haft áhrif á starfsemi þótt þeir tengist starfsemi ekki beint í því samhengi sem hér um ræðir. Þessi listi er ekki tæmandi:

- Mögulegir framtíðarsjóðfélagar
- Tryggingastærðfræðingur
- Innri- og ytri endurskoðendur
- Stéttarfélag
- Vinnuveitendur
- Fjármálafyrirtæki og aðrir þjónustuaðilar á fjármálamarkaði

- Útgefendur fjármálagerna (t.d. ríki, sveitarfélög og fyrirtæki)
- Stjórnvöld og eftirlitsstofnanir (t.d. Seðlabanki Íslands – Fjármálaeftirlitið)
- Landssamtök lífeyrissjóða
- Ríkið, innheimta skatta og ríkisrekstur
- Sveitarfélög
- Tryggingastofnun
- Fjölmíðlar
- Aðrir sem gæta umhverfishagsmuna og félagslegra hagsmuna

Rök hafa verið færð fyrir því að einungis sé hægt að innleiða stefnumótandi áherslur og áætlanir tengdar haghöfum sem eru skilgreindir sem einstaklingar, hópar eða lögaðilar. Því sé ekki æskilegt að líta á umhverfið og samfélagið í heild sinni sem haghafa. Í viðleitni LV til að stuðla að jákvæðum áhrifum starfseminnar á sjálfbæra þróun, skilgreinir sjóðurinn þess vegna sérstaklega þá haghafa, samtök og hópa sem tengjast umhverfishagsmunum og félagslegum hagsmunum.

7 Heimsmarkmiðin

Við innleiðingu og val á áhersluþáttum sjálfbærrar þróunar getur framlag starfsmanna og annarra haghafa skipt sköpum fyrir árangur. Stjórn, stjórnendur og annað starfsfólk tóku virkan þátt í greiningu á áherslum sjóðsins á heimsmarkmiðin. Sameiginleg þekking og sýn þeirra eru hluti af þeim stöðum sem starfsemi sjóðsins byggir á. Sjónarmið annarra hag-

hafa voru einnig tekin með í reikninginn. Hins vegar var ekki gerð formleg haghafagreining meðal þeirra að þessu sinni.

Í þeim tilgangi að tengja áherslur í rekstri með skilvirkum og árangursríkum hætti við heimsmarkmiðin var unnin forgreining á öllum sautján heimsmarkmiðum Sameinuðu þjóðanna um sjálfbæra þróun. Greiningin var unnin með tilliti til lykilrekstrarþátta sjóðsins:

- almenns rekstrar
- lífeyris
- eignasafna

Þá var einnig litið til áherslna íslenskra stjórnvalda.

Forkönnun á heimsmarkmiðunum var unnin með hópi starfsmanna sem hafa breiða sýn á innleiðingu á sjálfbærri þróun í starfsemi LV. Í framhaldi af því voru tekin viðtöl við sex sérfræðinga og stjórnendur sjóðsins; tvo vegna rekstrars, tvo vegna lífeyris og tvo vegna eignasafna. Þetta var gert til að afla þekkingar á sjónarmiðum haghafa og til að byggja undir greiningu á áherslumarkmiðum.

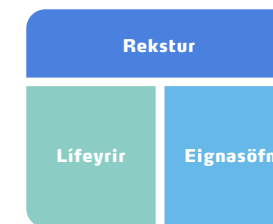
Þá var framkvæmd viðhorfskönnun meðal stjórnar, stjórnenda og annarra starfsmanna. Markmiðið var að mæla viðhorf til áhrifa starfseminnar á heimsmarkmiðin, leita enn frekar eftir mikilvægum áherslum tengdum sjálfbærniþáttum og stuðla að vitundarvakningu.

Samhliða framangreindri greiningarvinnu voru haldin námskeið fyrir starfsfólk og fræðslufundur með stjórn varðandi sjálfbæra þróun og tengd viðfangsefni. Þá var haldin vinnustofa þar sem öllu starfsfólki bauðst að taka þátt. Viðfangsefnið var sjálfbærni í rekstri LV. Vinnustofunni var stýrt af stjórnendaráðgjöfum en ráðgjafar varðandi sjálfbærnisráðgjöf tóku líka þátt í vinnustofunni.

Ofangreind verkefni voru liður í vinnu sjóðsins varðandi þessi viðfangsefni. Þar var starfsfólk og stjórn hvött til að horfa á sjálfbærni bæði út frá eigin reynslu og daglegu lífi sem og út frá hagsmunum og stefnu sjóðsins.

Eins og fram hefur komið voru öll heimsmarkmið Sameinuðu þjóðanna um sjálfbæra þróun greind. Greining leiddi í ljós að sjóðurinn stuðlar að jákvæðum áhrifum á heimsmarkmiðin og styður við þau með einum eða öðrum hætti á öllum sviðum starfseminnar; rekstri, lífeyri og eignasöfnum. Á sama tíma var ljóst að tækifæri eru til að gera betur. Í kjölfar samantektar og viðtala við starfsfólk og stjórnendur voru valin áherslumarkmið tengd rekstri, lífeyri og eignasöfnum. Aðgerðaáætlun var sett fram fyrir inn-

Stoðir sjálfbærnistefnu LV



leiðingu heimsmarkmiðanna, ábyrgðaraðilar fengu verkefni og viðmið/áfangar voru skilgreindir. Heimsmarkmiðin tengjast innbyrðis en það getur verið snúið að sýna þau tengsl með einföldum hætti.

Sjóðurinn setti fram áherslumarkmið sem ættu að hafa áhrif á öll heimsmarkmiðin. Áherslumarkmiðin eru þematengd þar sem mörg heimsmarkmiðanna tengjast og áherslur geta haft áhrif á fleiri en eitt þeirra. Þemun fjögur eru:

1. Efling lífsgæða og grunnþarfa
2. Góð atvinna og nýsköpun
3. Stöðugleiki náttúruauðlinda og loftslagsmála
4. Samvinna og réttlæti

Yfirlit yfir áherslumarkmið LV

Markmiðið með því að setja fram áherslumarkmið tengt heimsmarkmiðunum er að gefa haghöfum LV mynd af mikilvægum áherslum sem varða sjálfbærni með tilliti til rekstrar sjóðsins, lífeyris og eignasafna. Yfirlit yfir áherslumarkmið er ekki tæmandi listi yfir áherslumarkmið, aðgerðir eða viðmið/mælingar. Þá er viðbúið að áhersluatriði þróist og taki breytingum á komandi misserum. Hér er um áætlun að ræða sem getur tekið breytingum. Áherslur geta breyst við nánari greiningu á einstökum verkefnum og þá getur verið að framkvæmd þeirra taki lengri tíma en ráðgert er.

HEIMSMARKMIÐIN Markmið Sameinuðu þjóðanna um sjálfbæra þróun



Áherslumarkmið

EFLA LÍFSGÆÐI OG GRUNNÞARFIR			
ÁHERSLUMARKMIÐ	AÐGERÐIR	VIÐMIÐ/ÁFANGAR	ÁHRIF Á HEIMSMARKMIÐ
REKSTUR			
Gæta að jafnri stöðu kynjanna, að hver og einn starfsmaður sé metinn að verðleikum og hafi jöfn tækifæri til starfa hjá LV (5, 10)	Uppfæra jafnréttisstefnu, áfram áhersla á jafnrétti kynjanna og jafnræði almennt Innleiða stefnu varðandi fjarvinnu starfsfólks Innleiðing nýrrar aðferðafræði varðandi jafnlaunavottun	Skilgreina mælikvarða jafnréttisstefnu Birta og kynna stefnu um fjarvinnu Kynning á nýrri aðferðafræði varðandi jafnlaunavottun	
Styðja við heilsu og öryggi starfsfólks (3)	Innleiðing stefnu varðandi heilsu og öryggi starfsfólks	Útgefin stefna varðandi heilsu og öryggi starfsfólks	
Efla þekkingarmiðlun starfsmanna og stjórnar með áherslu á færni í starfi og öruggan rekstur (4)	Uppfæra fræðslustefnu um endurmenntun og þjálfun	Útgáfa og kynning á stefnu um fræðslu og þjálfun starfsfólks	
Auðvelda starfsfólki og hvetja það til að nýta sér vistvænni samgöngumáta (11)	Samgöngugreiðslur/samningur um vistvænar samgöngur	Útgefin samgöngustefna	
LÍFEYRIR			
Leggja áherslu á að sjóðfélagar hafi sem aðgengilegastar upplýsingar til að skilja og fylgjast með réttindum sínum og taka upplýstar ákvarðanir (1, 2, 3)	Uppfærsla á sjóðfélagavef, vinna áfram að persónu- miðaðri upplýsingagjöf og sjálfsafgreiðslu Þróa kynningarefni á ytri vef áfram til að auka skilning sjóðfélaga á réttindum sínum Auka efni á ensku um lífeyrisréttindi	Áfangar varðandi aukna persónu miðaða upplýsingagjöf kynntir Kynning á uppfærslum þegar þær hafa verið innleiddar Kynning á útgáfum þegar þær eru birtar	  
EIGNASÖFN			
Innleiða ítarlegri stefnu um greiningu á UFS þáttum í fjárfestingarferli og umsýslu eignasafna auk samþættingar þeirra í eigendastefnu LV. Leggja áherslu á mikilvægissviðið	Setja ítarlegri viðmið varðandi framkvæmd, eftirfylgni og upplýsingagjöf	Gefa út nýja stefnu um ábyrgar fjárfestingar og ítarlegri hluthafastefnu (eigendastefnu)	

GÓÐ ATVINNA OG NÝSKÖPUN			
ÁHERSLUMARKMIÐ	AÐGERÐIR	VIÐMIÐ/ÁFANGAR	ÁHRIF Á HEIMSMARKMIÐ
REKSTUR			
Efla áherslu á nýsköpun í starfsemi til að mæta breyttum þörfum í átt að jákvæðum áhrifum á sjálfbæra þróun og til örvunar á atvinnu og hagvexti til framtíðar (8, 9)	Innleiðing stefnu um stafræna þróun í starfsemi sjóðsins Þátttaka í innlendu og erlendu samstarfi og öflun þekkingar á straumum og stefnu varðandi sjálfbærnimál hjá erlendum samanburðarsjóðum	Mæla og kynna notkun á stafrænum lausnum og dreifileiðum Miðla upplýsingum og þekkingu meðal starfsfólks	
LÍFEYRIR			
Fylgjast með og leitast við að mæta þróun sem leiðir af breytttri samfélagsgerð / fjölskyldugerð (8)	Þátttaka í vinnu á vegum Landssamtaka lífeyrissjóða vegna gerðar grænbókar um lífeyrismál (8)	Afrakstur vinnu á vegum Landssamtaka lífeyrissjóða	
Efla nýsköpun í vöruúrvali / þjónustuleiðum sjóðfélaga (9)	Greining á þróun rafrænna dreifileiða fyrir lífeyrsvörur Greining á þörf fyrir þróun á lífeyrsvörum	Val/skilgreining á verkefnum Samantekt á niðurstöðu greiningar	
EIGNASÖFN			
Aukin áhersla á eignir sem styðja við nýsköpun, aukna sjálfbærni í rekstri og ábyrgari virðisbætur innan lands og utan. Horft er til innlendra og erlendra fjárfestingarkosta, m.a. útgefenda verðbréfa sem fylgja markvissri stefnu varðandi sjálfbærni	Innleiðing uppfærðrar heildstæðrar stefnu í ábyrgum fjárfestingum	Útgefin stefna í ábyrgum fjárfestingum	

STÖÐUGLEIKI NÁTTÚRUAUÐLINDA OG LOFTSLAGSMÁLA

ÁHERSLUMARKMIÐ	AÐGERÐIR	VIÐMIÐ/ÁFANGAR	ÁHRIF Á HEIMSMARKMIÐ
REKSTUR			
Kaup á aðföngum og þjónustu styðji við sjálfbærni (12)	Innleiða innkaupa- og birgja-stefnu með áherslu á ábyrg viðskipti	Útgefin innkaupa- og birgjastefna	
Áhersla á að draga úr losun gróðurhúsalofttegunda tengdum rekstri LV sem og öðrum mögulegum neikvæðum áhrifum á umhverfi og samfélag (12, 13, 14, 15)	Innleiða umhverfisstefnu þar sem litið er til orkusparnaðar, umhverfisáhrifa almennt og félagslegra þátta	Útgefin umhverfisstefna	
EIGNASÖFN			
Aukin áhersla á sjálfbæra nýtingu auðlinda, vistkerfa og stöðugleika í loftslagsmálum (6, 7, 12, 13, 14)	Innleiða formlega stefnu í greiningu umhverfisþátta eignasafns sem hluta af stefnu sjóðsins um ábyrgar fjárfestingar	Útgefin stefna um ábyrgar fjárfestingar þar sem vísað er til greiningar umhverfisþátta	

SAMVINNA OG RÉTTLÆTI

ÁHERSLUMARKMIÐ	AÐGERÐIR	VIÐMIÐ/ÁFANGAR	ÁHRIF Á HEIMSMARKMIÐ
REKSTUR			
Efla samstarf við haghafa um sjálfbæra þróun, sem stuðlar að aukinni vitundarvakningu og miðlun trausta og gagnsærra upplýsinga (16, 17)	Framkvæma greiningu meðal ytri haghafa á skilgreindum þáttum varðandi sjálfbærniþætti í rekstri	Kynna niðurstöðu ytri haghafagreiningar	
	Miðlun trausta og gagnsærra upplýsinga í sjálfbærnisráðgjafi	Sjálfbærnisráðgjafi og önnur miðlun upplýsinga til haghafa	
EIGNASÖFN			
Efla samstarf um ábyrgar fjárfestingar og samþættingu UFS greininga í fjárfestingaferlin (16, 17)	Þátttaka í samstarfsvettvangi um ábyrgar fjárfestingar.	Aðild að samtökum og öðru samstarfi varðandi ábyrgar fjárfestingar	

8 Mikilvægisgreining

Samhlíða greiningu á heimsmarkmiðunum með viðtölum, var unnin viðhorfskönnun eða svokölluð mikilvægisgreining lykilorða (e. Materiality analysis) meðal starfsfólks og stjórnar. Þar voru átta spurningar lagðar fyrir starfsfólk, stjórnendur og stjórn. Hér er greint frá niðurstöðum tveggja spurninga sem endurspeglar enn frekar sjónarmið til áhrifa sjóðsins á sjálfbæra þróun. Við val áherslumarkmiða var litið til niðurstöðu mikilvægisgreiningarinnar.

Viðhorfskönnunin var framkvæmd í nóvember 2020. Allt starfsfólk og stjórnarmenn LV fengu boð um þátttöku í könnunni og voru hvattir til að kynna sér heimsmarkmiðin. Að baki niðurstöðum liggur 74% þátttaka.

Áhrif LV á einstök heimsmarkmið

Starfsfólk, stjórnendur og stjórn LV voru spurð hvaða heimsmarkmið Sameinuðu þjóðanna um sjálfbæra þróun sjóðurinn gæti haft jákvæð áhrif á. Niðurstöðurnar eru settar fram í þremur myndum.

Þátttakendur virðast sammála um að sjóðurinn geti haft jákvæð áhrif á öll heimsmarkmiðin. Mest áhersla

var á þemum um góða atvinnu og nýsköpun, stöðugleika náttúruauðlinda og loftslagsmála, jafnrétti og samvinnu um markmiðin. Þátttakendur eru þó sammála um að sjóðurinn hafi líka töluverð áhrif á önnur markmið. Útkoman rennir því stöðum undir þá aðferðafræði að greina öll markmiðin í stað þess að velja aðeins ákveðin markmið til áherslu.

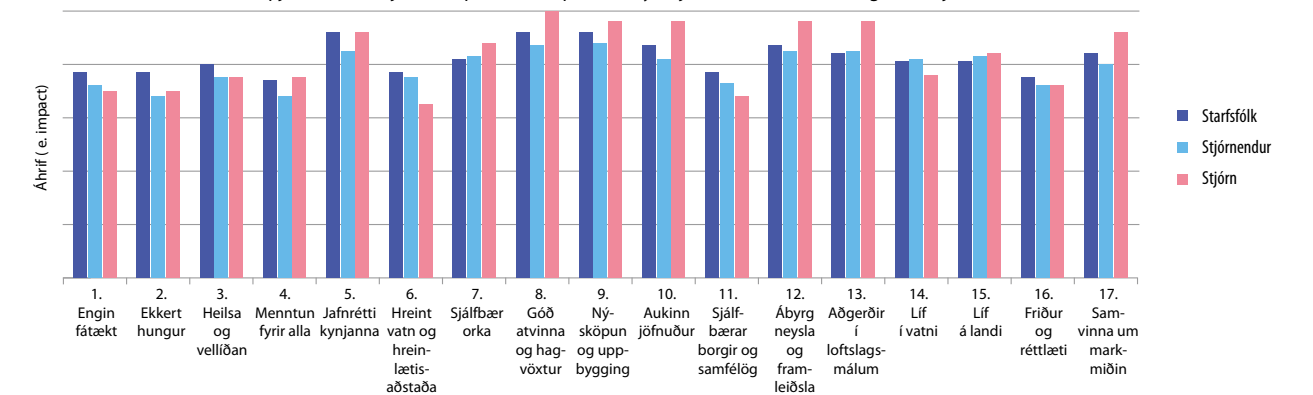
Eftirfarandi mynd sýnir fylgni milli sjónarmiða varðandi áhrif á heimsmarkmiðin, annars vegar milli stjórnar og stjórnenda og hins vegar milli starfsfólks og stjórnenda. Sjónarmið stjórnar og stjórnenda fara saman. Aðilar telja að sjóðurinn geti haft mest áhrif á góða atvinnu og hagvöxt sem og nýsköpun og uppbyggingu. Hins vegar leggur stjórn ríkari áherslu á áhrif aðgerða í loftslagsmálum, ábyrga neyslu og framleiðslu og aukinn jöfnuð. Starfsfólk leggur þá mesta áherslu á jafnrétti kynjanna, góða atvinnu og hagvöxt sem og nýsköpun og uppbyggingu.

Áhrif LV á heimsmarkmiðin út frá mismunandi einingum

Þá var lögð fyrir spurning um það hvaða eining LV, það er rekstur, lífeyrir eða eignasöfn, gæti haft jákvæð áhrif á sjálfbæra þróun. Það er sameiginlegt

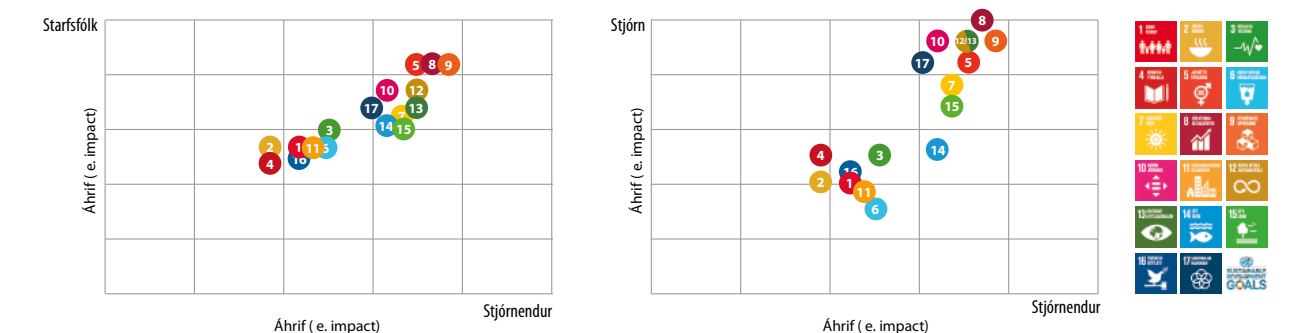
Myndin sýnir afstöðu starfsfólks, stjórnenda og stjórnar til þess að hve miklu leyti LV getur haft áhrif á einstök heimsmarkmið.

Hvaða markmið Sameinuðu þjóðanna um sjálfbæra þróun telur þú að Lífeyrissjóður verzlunarmanna geti haft jákvæð áhrif á?

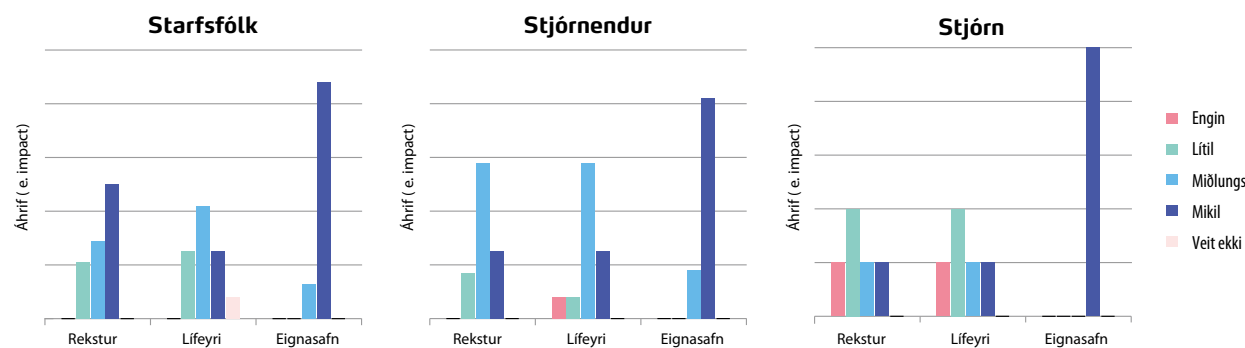


Myndirnar sýna fylgni milli sjónarmiða stjórnar og stjórnenda annars vegar og starfsmanna og stjórnenda hins vegar um áhrif á heimsmarkmiðin.

Hvaða markmið Sameinuðu þjóðanna um sjálfbæra þróun telur þú að Lífeyrissjóður verzlunarmanna geti haft jákvæð áhrif á?



Í gegnum hvaða einingu telur þú að Lífeyrissjóður verzlunarmanna geti haft jákvæð áhrif á sjálfbæra þróun?



viðhorf að sjóðurinn geti haft mest áhrif á sjálfbæra þróun í gegnum eignasöfn sjóðsins. Niðurstaðan endurspeglar þá þróun sem á sér stað innanlands og erlendis að áhrif lífeyrissjóða á sjálfbæra þróun séu mest í gegn um ábyrgar fjárfestingar þar sem titið er m.a. til greiningar á UFS þáttum. Það má telja eðlilegt að starfsfólk og stjórnendur líti líka til áhrifa sem rekstur og lífeyrir geti haft á sjálfbæra þróun, eins og fram kemur í niðurstöðum.

Þessi viðhorfskönnun byggir á innri haghafgreiningu meðal starfsmanna, stjórnenda og stjórnar og það er ekki útilokað að greining meðal lykil haghafa og ytri haghafa gæti haft áhrif á niðurstöður.

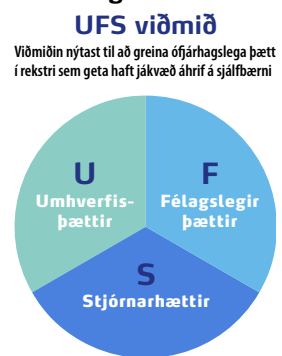
9 Rekstur út frá UFS þáttum

Hér er fjallað um rekstur LV m.t.t. UFS viðmiða; umhverfisþátta, félagslegra þátta og stjórnarháttanna. Umfjöllunin byggir meðal annars á UFS leiðbeiningum Nasdaq nr. 2.0, útgefnum í febrúar 2020.

Umhverfisþættir

Umhverfisþættir og verndun loftlags

LV leggur áherslu á að draga úr óæskilegum umhverfisáhrifum starfsmanna og stuðla að jákvæðum áhrifum á starfsfólk, samstarfsaðila og aðra haghafa. Vegna eðlis starfsmanna hefur sjóðurinn óveruleg bein umhverfisáhrif. Sjóðurinn hefur skrifstofu í Reykjavík og hér eru umhverfisþættir vegna þeirrar starfsaðstöðu skoðaðir.



Starfsfólk flokkar og skilar til endurvinnslu raf- og rafeindatækjum sem eru ekki lengur notuð við rekstur. Á árinu 2016 var tekið í notkun prentský til að minnka pappírnotkun. Eftir það hefur pappírnotkun LV minnkað og prenturum á vinnustöðvum starfsfólks hefur fækkað. Þetta endurspeglast í lægra kol-

efnisfótspori. Blönduðum pappírúrgangi LV er skipt í hreinan og óhreinan blandaðan pappír og er fargað með öðrum pappír í húsinu.

Pappírnotkun var 106.403 blaðsíður árið 2020 samanborið við 161.133 bls. árið 2019.

Úrgangur er lágmarkaður og það sem fellur til endurvinnslu er flokkað. Starfsfólk tekur virkan þátt í þessu verkefni. Við rekstur mótuneytis eru matvæli nýtt vel til að sporna gegn matarsóun. Nú stendur til að vinna stefnu um úrgangslausn sjóðsins.

Sjóðurinn lítur til UFS áhrifa þeirra fyrirtækja sem hann fjárfestir í og hvetur þannig til eftirlits með áhættu og stjórnun umhverfisþátta á markaðnum. Sjá nánar í kafla 11 um ábyrgar fjárfestingar.

Við greiningu og uppgjör vegna losunar gróðurhúsalofttegunda er almennt byggt á svonefndum GHG staðli (e. The Greenhouse Gas Protocol). Samkvæmt staðlinum er mælingum skipt í umfang:

- 1 sem mælir beina losun frá kjarnastarfsemi
- 2 sem mælir óbeina losun vegna orkukaupa og
- 3 sem nær til annarrar óbeinnar losunar

Við útreikninga umhverfisþátta LV var stuðst við stuðla frá birgjum og forsendur loftslagsmælis Festu – miðstöðvar um samfélagsábyrgð og sjálfbærni. Loftslagsmælir Festu byggir á samræmdum viðmiðum og sniðmátum sem hópur sérfræðinga á vegum Festu hefur sett saman til að auðvelda mælingar og markmiðasetningu varðandi losun gróðurhúsalofttegunda. Loftslagsmælirinn byggir í grunninn á GHG staðlinum. Mælirinn var uppfærður á síðasta ári eftir að útreikningar LV voru gerðir fyrir 2019 svo tölur vegna þess árs voru uppfærðar. Við það minnkaði fótspor af rekstri sjóðsins fyrir 2019. Þrátt fyrir minna fótspor 2019 hefur heildarfótspor í rekstri sjóðsins lækkað nokkuð milli ára.

Losun gróðurhúsalofttegunda

- **Umfang eitt** nær til kolefnisfótspors sjóðsins sem fellur undir óbeina losun svo það er engin bein losun af starfsminni, þ.e. losun sem fellur

undir umfang 1. Mælingar byggja á raforku-notkun og vatnsnotkun starfsmanna, áætluðum tölum um úrgang, flugferðum og öðrum ferðum starfsmanna tengdum starfsminni. Sjóðurinn á engar bifreiðar svo það er engin bein losun vegna eldsneytiskaupa eða eigin ökutækja.

- **Umfang tvö** felur í sér losun vegna rafmagns og vatns á skrifstofu.
- **Umfang þrjú** sýnir losun vegna úrgangs og ökutækja sem byggir á áætluðum tölum vegna ferða starfsmanna til og frá vinnu og á ferða á vinnutíma. Tölur vegna úrgangs eru áætlaðar út frá heildar úrgangi hússins og fjölda starfsmanna.

Áhersla er lögð á flokkun úrgangs sem fellur til af starfsemi LV. Förgun úrgangsins er sameiginleg með annarri starfsemi í húsinu og útreikningar miðast við hlutfall LV af fjölda starfsmanna. Vegna eðlis starfsemi LV má reikna með að minni úrgangur falli til vegna starfsmanna heldur en t.d. frá verslunum sem starfa í húsinu. Hins vegar vantar áreiðanlegar tölur svo hægt sé að taka það með í útreikninga. Terra annast þjónustu við húsið og sér um förgun úrgangs og mælingar.

Loftlagsmælir Festu var uppfærður á síðasta ári eftir að útreikningar LV voru gerðir fyrir 2019 og tölur vegna 2019 hafa verið uppfærðar í samræmi við nýja mælinn. Við það minnkaði fótspor LV um 2,2 CO₂ tonn fyrir 2019. Heildar kolefnisfótspor rekstursins hefur minnkað um 5,6 CO₂ tonn milli ára, aðallega vegna þess sem flugferðum og ferðum starfsfólks til og frá vinnu hefur fækkað.

CO ₂ Tonn	2020	2019
Umfang 1	0,0	0,0
Umfang 2	2,5	2,5
Umfang 3	18,9	24,5
Kolefnisfótspor	21,4	27,0

Losunarkræfni gróðurhúsalofttegunda: Losunarkræfni sýnir heildarlosun gróðurhúsalofttegunda miðað við helstu úttaksstærðir reksturs. Tölur vegna 2019 hafa verið leiðréttar í samræmi við uppfærðan loftlagsmæli Festu. Kolefniskræfni hefur lækkað nokkuð á tímabilinu.

	2020	2019
Heildariðgjöld í milljórum króna	35,9	36,8
Stærð húsnæðis í rúmmetrum	4.285,14	4.285,14
Fjöldi starfsmanna (ársverk)	50	47
Losunarkræfni kiló CO ₂ /íðgjöld í milljórum	596	733
Losunarkræfni kiló CO ₂ /m ³ húsnæðis	4,99	6,3
Losunarkræfni kiló CO ₂ /ársverk	428	575

Orkunotkun: Taflan sýnir orkunotkun vegna raforku og heits vatns við rekstur skrifstofu. Byggt var á stuðli OR við umbreytingu á heitu vatni úr rúmmetrum í KWst.

	2020	2019
Raforka kWst	141.608	165.857
Heitt vatn KWst	411.833,2	414.824
Samtals	553.441,2	580.681

Orkukræfni: Orkukræfni sýnir orkunotkun í hlutfalli við helstu úttaksstærðir í rekstri húsnæðis og fjölda starfsmanna þar sem miðað er við ársverk.

	2020	2019
Stærð húsnæðis í rúmmetrum	4.285,14	4.285,14
Fjöldi starfsmanna / ársverk	50	47
Orkukræfni á rúmmetra (KWst/m ³)	129,15	135,51
Orkukræfni á starfsmann (KWst/ársverk)	11.069	12.355

Samsetning orku: Orkunotkun sjóðsins er vegna hitunar og notkunar rafmagns á skrifstofuhúsnæði. Sjóðurinn kaupir aðeins rafmagn og vatn úr endurnýjanlegum orkugjöfum.

Vatnsnotkun: Taflan sýnir heildarmagn vatns sem er notað á skrifstofu sjóðsins. Heildar vatnsnotkun hefur verið leiðrétt fyrir árið 2019 þar sem notkun á köldu vatni var rangt skráð 6.562 m³ í stað 1.426,41 m³ en það skekkti niðurstöður síðasta árs.

	2020	2019
Heildarnotkun vatns í m ³ - heitt	8.075,16	8.452,00
Heildarnotkun vatns í m ³ - kalt	1.440,74	1.426,41
Samtals vatnsnotkun m³	9.515,90	9.878,41
Notkun vatns á starfsmann (m ³ /ársverk)	190,32	210,18

Umhverfisstarfsemi og loftslagseftirlit

Sjóðurinn hefur verið aðili að PRI (Principle for Responsible Investment) frá árinu 2006. PRI byggir á sex grunnviðmiðum varðandi ábyrgar fjárfestingar, sjá nánar í kafla 11 um ábyrgar fjárfestingar. Lífeyrissjóðurinn gerir kröfu um að þau fyrirtæki sem hann fjárfestir í fari eftir lögum og reglum sem gilda um starfsemi þeirra. Það er mikilvægt að þau fylgi leiðbeiningum um góða stjórnarhætti, samfélagslega ábyrgð og góða umgengni um auðlindir.

Óveruleg bein umhverfisáhrif stafa af beinni starfsemi LV. Sjóðurinn notar ekki sérstakt kerfi til umhverfisstjórnunar og hefur ekki sett stefnu um umhverfismál umfram þá sem kemur fram í fjárfestingarstefnu sjóðsins.

Sjóðurinn mælir umhverfisáhrif frá starfsminni og skoðar það hvernig megi flokka úrgang markvisst, mæla úrgang og draga úr umhverfisáhrifum vegna ferða starfsfólks.

Framlag LV til áhrifa á UFS þætti og heimsmarkmiðin um sjálfbæra þróun - Umhverfisþættir:

Umhverfisþættir:	
	<ul style="list-style-type: none"> LV reiknar kolefnisfótspor reksturs og tengdra lykilmælikvarða LV er aðili UN PRI frá 2006 og skilar árlegum framvinduskýrslum
	<ul style="list-style-type: none"> Eitt af áherslumarkmiðum LV er að setja umhverfisstefnu fyrir starfsemi sjóðsins. Annars vegar rekstur og hins vegar áherslur í stefnu um ábyrgar fjárfestingar.
	<ul style="list-style-type: none"> Í sjálfbæriskýrslu LV er kafla með mælingum á helstu umhverfisáhrifum frá rekstri LV er að innleiða ábyrgar fjárfestingar í eignasafn og hvetur til ábyrgar stýringar náttúruauðlinda og umhverfisáhrifa í fjárfestingum
	<ul style="list-style-type: none"> Megin áhrif LV á umhverfisþætti tengjast eignasafni og stýringu í átt að ábyrgum fjárfestingum
	<ul style="list-style-type: none"> LV er að innleiða greiningarkerfi umhverfisþátta fyrir eignasöfn
	

Félagslegir þættir Mikilvægi starfsmannastefnu

LV leggur ríka áherslu á heilbriggt starfsumhverfi sem styður við velferð starfsfólks, jafnrétti og þekkingu. Starfsmannastefna sjóðsins á að gera það betur kleift að ráða hæft starfsfólk sem axlar ábyrgð, sýnir frumkvæði í starfi og vinnur sem ein heild í uppbyggilegu starfsumhverfi.

Þannig getur lífeyrissjóðurinn veitt sjóðfélögum sem besta þjónustu og gætt hagsmuna þeirra varðandi umsýslu eignasafna, rekstraröryggi og aðra mikilvæga þætti varðandi starfsemi sjóðsins.

Þekking, reynsla og hæfni

Áhersla er á að starfsfólk hafi þekkingu, reynslu og hæfni til að sinna verkefnum lífeyrissjóðsins vel. Sjóðurinn vill ráða vel menntaðan hóp starfsfólks með fjölbreytilegan bakgrunn. Auk þess vill hann efla þekkingu starfsfólks og auka færni þess til að takast á við verkefni og þroskast í starfi.

Meginhlutverk fræðslu hjá sjóðnum er að efla starfsfólk í núverandi starfi og að gefa því tækifæri til starfsþróunar eftir því sem aðstæður leyfa. Fræðsluáætlun gegnir lykilhlutverki við þjálfun starfsfólks.

Meginmarkmið fræðsluáætlunar eru að:

- bæta öryggi í rekstri
- styðja við hlítu við lög og reglur
- auka þekkingu
- auka starfsánægju
- auka færni og hæfni starfsfólks
- auka öryggi á vinnustað

Fræðsla til starfsfólks tengist annars vegar rekstri og starfsumhverfi sjóðsins og á þá að uppfylla kröfur um hlítu við lög og reglur. Hins vegar tengist hún öðrum mállefnum og á þá að auka vitund og vellíðan starfsfólks en það er grundvöllur aukinnar starfsánægju.

Stuðningur við þróun og umræðu varðandi samfélagslega ábyrgð

Áhersla er á að starfsfólk LV taki virkan þátt í umræðu og stefnumótun varðandi atriði sem lúta að hlutverki lífeyrissjóða, samfélagslegri ábyrgð þeirra, UFS viðmiðum og ábyrgum fjárfestingum. Samhliða greiningum og innleiðingu á sjálfbærniþáttum í stefnumótun og kjarnastarfsemi LV hefur sjóðurinn haldið fræðslufundi og vinnustofur og lagt kannanir fyrir starfsfólk. Fræðsla og vinnustofur voru að mestu á Teams og Zoom og þar var hópavinnukerfið Mural nýtt, einkum vegna Covid-19. Það er trú LV að þátttaka, vitundarvakning og hvatning meðal starfsfólks á samfélagslegri ábyrgð skili heilbrigðara starfsumhverfi og betri árangri til framtíðar.

LV gerðist fyrstur lífeyrissjóða aðili að FESTU – miðstöð um samfélagsábyrgð og sjálfbærni. Hlutverk Festu er að auka þekkingu á samfélagsábyrgð fyrir tækja, stofnana og skipulagsheilda til að tileinka sér samfélagslega ábyrga starfshætti og stuðla að sjálfbærni. Með aðild að FESTU vill sjóðurinn fylgja eftir áherslum sínum um samfélagsábyrgð og ábyrgar fjárfestingar.

Lífeyrissjóðurinn er meðal stofnaðila að Iceland SIF sem er sjálfstæður umræðuvettvangur fyrir ábyrgar og sjálfbærar fjárfestingar, stofnaður árið 2017. Megin tilgangur Iceland SIF er að efla þekkingu fjárfesta á aðferðafræði sjálfbærra og ábygrra fjárfestinga og auka umræðu um ábyrgar og sjálfbærar fjárfestingar.

Launamunur kynja og launahlutföll

Stefna LV byggir á að greiða sömu laun fyrir samþærileg störf og að þar hafi kynferði, aldur eða staða að öðru leyti ekki áhrif. Með því er gætt að grunnildum sjóðsins, lagareglum og öðrum gildum viðmiðum.

Jafnréttisstefna sjóðsins byggir á því að við ákvörðun launa sé kynjum ekki mismunad. Karlar og konur njóti sömu kjara fyrir jafn verðmæt og sambærileg störf, þeim sé því ekki mismunad í launum eftir kyni

eða öðrum ómálefnalegum ástæðum. Launagreining er framkvæmd reglulega og við launaákvörðanir er miðað að því að fá heildaryfirsýn yfir laun og fyrirbyggja kynbundinn launamun.

Heildarlaunagreiðslur framkvæmdastjóra sem hlutfall af miðgildi af heildarlaunagreiðslum starfsmanna í fullu starfi mældist 3,36 á árinu 2020, 3,44 á árinu 2019 og 3,52 árið 2018.

Heildarlaunagreiðslur framkvæmdastjóra sem hlutfall af miðgildi af heildarlaunagreiðslum starfsmanna í fullu starfi

Ár	Hlutfall
2020	3,36
2019	3,44
2018	3,52

Jafnrétti

Hjá sjóðnum hefur verið áhersla á jafnrétti kynjanna og að hver starfsmaður sé metinn að verðleikum. Sjóðurinn hefur líka sett sér jafnréttisstefnu til að stuðla að jafnri stöðu kynjanna og jöfnum tækifærum óháð kynferði. Þetta á meðal annars við um rétt til starfa, kjara, aðstöðu og endurmenntunar. Jafnréttisstefnan nær til allrar starfsemi sjóðsins og er endurskoðuð á þriggja ára fresti. Fjöldi karlmannna í stjórnunarstöðum er átta ársverk og fjöldi kvenna í stjórnunarstöðum er fjögur ársverk.

Í þessari skýrslu er almennt vísað til tveggja kynja, karla og kvenna. Það byggir á hefðbundinni framsetningu gagna og því að jafnréttisumræðan í þessu samhengi vísar gjarnan til karla og kvenna. LV er meðvitaður um umræðu og þróun varðandi það að horfa ekki bara til tveggja kynja. Í starfsemi LV er hver einstaklingur metinn að verðleikum. Þá er fólk af öllum kynjum hvatt til að sækja um þegar sjóðurinn auglýsir eftir starfsfólki.

Skipting starfsfólks eftir kyni

Ár	Fjöldi kvenna	Fjöldi karla
2020	33	17
2019	30	17
2018	28	17

Stjórnunarstöður LV eftir kyni

Ár	Fjöldi kvenna		Fjöldi karla	
	2020	2019	2020	2019
Framkvæmdastjóri	0	0	1	1
Forstöðumenn	1	1	2	2
Aðrir stjórnendur	3	3	5	5
Stjórnunarstöður alls	4	4	8	8

Starfsmannavelta

Hjá LV starfar traustur og öflugur hópur starfsfólks. Starfsmannavelta var 0% á árinu 2020 og hjá sjóðnum starfar starfsfólk með reynslu sem hefur unnið þar í mörg ár. Auk þess hefur nýtt starfsfólk með nýja þekkingu og sýn komið til starfa undanfarin ár. Þetta eykur getu LV til að sýna festu í starfsemi sinni og takast á við áskoranir sem fylgja örum vexti og síbreytilegu starfsumhverfi.

Ár	Fjöldi starfsfólks	Starfsfólk í hlutastarfi	Starfslok	Starfsmannavelta á ársgrundvelli
2020	50	0	0	0
2019	47	0	1	2,1%
2018	45	0	1	2,2%

Aðgerðir gegn mismunun

LV hefur sett sér starfsmannastefnu og jafnréttisstefnu til að fyrirbyggja hvers konar mismunun. Sjóðurinn hefur líka formlega stefnu um varnir gegn einelti og áreitni á vinnustað og sérstaka viðbragðsáætlun ef slík tilvik skyldu koma upp. Rík áhersla er á að starfsfólk sýni kurteisi og virðingu í samskiptum sínum. Einelti og áreitni er ekki liðið á vinnustaðnum og stjórnendum ber að stuðla að því að grundvallarreglur samskipta séu virtar.

Stefna og viðbragðsáætlun sjóðsins eru kynntar fyrir nýju starfsfólki í upphafi starfs. Í viðbragðsáætlun er áhersla á skjóta úrlausn mála en hægt er að velja milli óformlegrar og formlegrar málsmeðferðar. Málalok eru tilkynnt með formlegum hætti en áfram fylgst með þolendum.

Á árinu 2020 komu ekki upp mál varðandi mismunun, áreitni eða einelti.

Heilsa og öryggi

Áhersla er á að vinnustaðurinn sé öruggur, starfsaðstaða heilsusamleg og starfsandi jákvæður.

LV býður starfsfólki í árlega heilsufarsmælingu. Á árinu 2020 nýttu 60% starfsmanna sér mælinguna og 72% starfsmanna árið 2019. Starfsfólki er líka boðið að fá influenssprautu. Auk þess styður sjóðurinn heilsu starfsfólks með því að taka þátt í kostnaði vegna heilsuræktar og endurhæfingar. Iðjuþjálfari heimsækir sjóðinn reglulega til að leiðbeina um rétttra líkamsstöðu við störf. Þeir sem óska eftir því fá upphækkanleg borð á starfsstöð sína. Starfsfólk fær reglulega þjálfun og fræðslu um öryggismál, brunavarnir og viðbrögð við bruna.

Barna og nauðungarvinna

Innlend löggjöf og starfsumhverfi tryggir vel rétt barna og réttindi starfsfólks sem getur spornað við nauðungarvinnu. Lífeyrissjóðurinn starfar sam-

kvæmt íslenskri löggjöf, þar með talið Barnalögum nr. 76/2003, en hún tekur mið af samningi Sam-einuðu þjóðanna um réttindi barnsins og Barnasáttmála. Nauðungarvinna og þrælahald er ekki liðin á íslenskum vinnumarkaði og sjóðurinn hefur aldrei fengið tilkynningar tengdar því.

Mannréttindi

Mannréttindi eru grundvallarréttindi sem allir einstaklingar eiga kröfu til. Það er stefna LV að sjóðurinn meti alla jafnt og mismuni fólki ekki á grundvelli kyns, kynþáttar eða þjóðernislegs uppruna, kynhneigðar, stjórnmálaskoðana, trúarbragða eða heimspekilegrar sannfæringar. Starfsfólk sjóðsins tekur kjör samkvæmt kjarasamningum og á aðild að stéttarfélagi sem tryggir þeim almenn réttindi á vinnumarkaði.

Framlag LV til áhrifa á UFS þætti og heimsmarkmiðin um sjálfbæra þróun – Félagstjórnir þættir:

Félagstjórnir þættir:	
3 HELSA OG VELLIBAN	<ul style="list-style-type: none"> LV birtir launahlutfall forstjóra og aðra lykilmælikvarða Gætt er að jöfnum tækifærum og jafnrétti kynjanna og unnið er eftir jafnréttisstefnu og starfskjarastefnu
4 MENNTUN FYRIR ALLA	<ul style="list-style-type: none"> LV fylgir verklagsreglum um hæfi lykilstarfsmanna
5 JAFNRETTI KYNJANNA	<ul style="list-style-type: none"> Allt starfsfólk er fast ráðið og í sjóðnum er unnið eftir starfsmannastefnu LV fylgir fræðslustefnu fyrir starfsfólk LV spornar gegn einelti og áreiti, vinnur eftir stefnu varðandi einelti og áreiti á vinnustað og hefur viðbragðsáætlun tengda þessu
8 GÓÐA VINNA OG HAGVÖKTUR	<ul style="list-style-type: none"> Engin slys eða áföll hafa tengst vinnustað LV og gætt er að heilsu og öryggi starfsmanna og unnið er að gerð stefnu um heilsu og öryggi
10 AUKINN JÖFNUGUR	<ul style="list-style-type: none"> LV virðir mannréttindi
16 FRÍÐUR OG RÉTTLETI	<ul style="list-style-type: none"> Allir sem starfa hjá LV eru aðilar að stéttarfélagi

Í viðauka I er að finna stefnur og reglur tengdar félagstjórnir þáttum.

Stjórnarhættir

Hjá LV er áhersla á góða stjórnarhætti við stefnumótun og daglega stjórnun. Haghafar fá upplýsingar um stjórnarhætti sjóðsins í stjórnarháttayfirlýsingu sem er birt í ársskýrslu og á vef sjóðsins. Yfirlýsingin á líka að styðja við góða stjórnarhætti hjá sjóðnum og

traustan rekstur. Stjórnarháttayfirlýsing LV árið 2020 byggir á lögum og reglum sem voru í gildi þegar stjórn og framkvæmdastjóri staðfestu ársreikning sjóðsins. Þar er sérstaklega litið til þeirra ákvæða laga nr. 129/1997 sem lúta að stjórnarháttum lífeyrissjóða, ákvæðum samþykka sjóðsins, reglum FME þar um, m.a. reglum nr. 335/2015 um ársreikninga lífeyrissjóða sem og 5. útgáfu leiðbeininga um stjórnarhætti fyrirtækja útgefnu af Viðskiptaráði Íslands, Nasdaq Iceland og Samtökum atvinnulífsins.

Kynjahlutfall í stjórn

Stjórn LV er skipuð átta stjórnarmönnum, fjórum konum og fjórum körlum. Stjórn VR tilnefnir fjóra stjórnarmenn og þau samtök atvinnurekenda sem standa að sjóðnum tilnefna fjóra stjórnarmenn; Samtök atvinnulífsins tilnefna þrjá og Félag atvinnurekenda einn. Fulltrúar atvinnurekenda og VR hafa formennsku til skiptis, tvö ár í senn. Hvorki framkvæmdastjóri né stjórnendur sjóðsins sitja í stjórn LV. Allir stjórnarmenn teljast óháðir LV í skilningi leiðbeininga um stjórnarhætti (5. útgáfa).

Stjórn	2020	2019	2018
Konur	50% (4)	62,5% (5)	50% (4)
Karlar	50% (4)	37,5% (3)	50% (4)
Háðir stjórnarmenn	0%	0%	0%

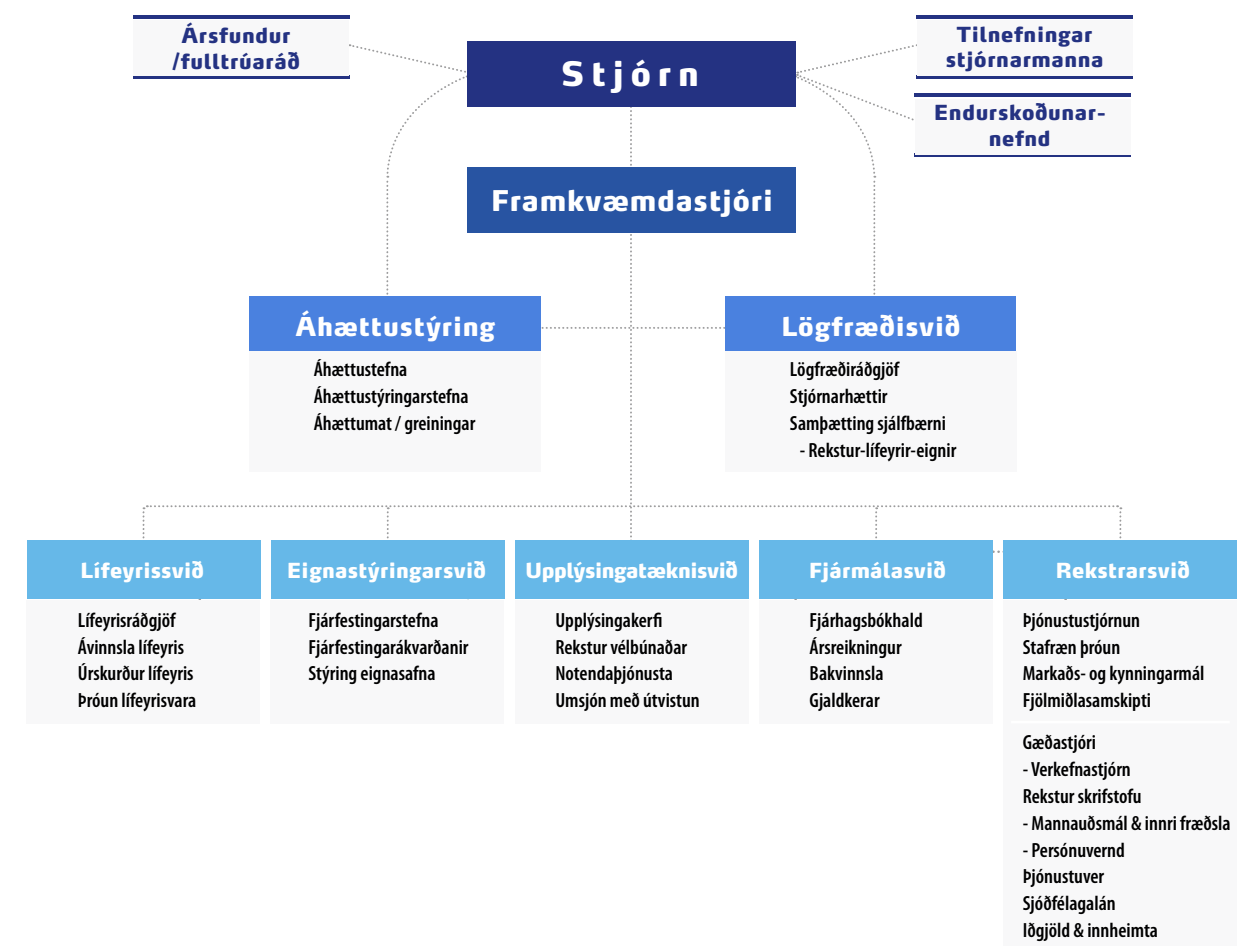
Kaupaukar

Starfskjör hjá sjóðnum byggja fyrst og fremst á föstum greiðslum. Stjórnarlausn eru föst krónutala sem er endurskoðuð árlega í samræmi við samþykktir sjóðsins. Stjórnendur eru á föstum heildarlaunum þar sem er ekki greitt fyrir aukavinnu nema í undantekningartilfellum. Í ráðningarsamningum annars starfsfólks kemur fram hvort um sé að ræða föst heildarlaun eða laun þar sem greitt fyrir yfirvinnu. Kaupaukar eru því hvorki hluti af starfskjörum stjórnar né starfsfólks.

Kjarasamningar

Allt starfsfólk LV á aðild að kjarasamningum og gildandi starfskjarastefnu er fylgt. Stjórn setur starfskjarastefnuna fram, hún er staðfest á ársfundi og birt á vefsíðu sjóðsins. Stefnan á að styðja við góða stjórnarhætti hjá sjóðnum. Hún byggir á samþykktum lífeyrissjóðsins, sjónarmiðum sem koma fram í leiðbeiningum um góða stjórnarhætti og meginreglum sem liggja til grundvallar 79. gr. a í lögum nr. 2/1995 um hlutafélög.

Starfskjarastefnan á að styðja við traustan rekstur og góða þjónustu við sjóðfélaga. Hún hefur einnig þann tilgang að gera sjóðinn að eftirsóknaverðum vinnustað þar sem starfar hæft og reynt starfsfólk. Þetta er grundvöllur þess að rekstur sjóðsins sé samkeppnisfær og í samræmi við bestu viðmið.



Siðareglur og aðgerðir gegn spillingu

Stjórn hefur sett sjóðnum siða- og samskiptareglur fyrir starfsfólk og stjórnarmenn. Reglurnar eiga að styðja við vönduð vinnubrögð, draga úr hættu á hagsmunaárekstrum og auka öryggi í meðferð fjármuna sjóðsins. Í reglunum er m.a. fjallað um góða starfshætti, hagsmunaárekstra, meðferð trúnaðarupplýsinga og um gjafir, boðsferðir og starfstengdar ferðir. Stjórn lífeyrissjóðsins og starfsfólk hans er meðvitað um þá ábyrgð sem fylgir umsjón með fjármunum sjóðfélaga. Sjóðurinn hefur sett sér reglur um upplýðingastærni vegna mögulegra svika eða misferlis starfsfólks. Stjórn hefur líka sett reglur um viðskipti stjórnar og starfsfólks með fjármálagerningum. Þá hafa verið settar reglur um aðgerðir gegn peningaþvætti og fjármögnun hryðjuverka.

Sjóðurinn leggur áherslu á fagmennsku, áræðni og samviskusemi. Þetta birtist m.a. í vandaðri eigna- og áhættustýringu, eftirfylgni með fyrirtækjum sem fjárfest er í og áherslu á góða stjórnarhætti. Lífeyrissjóðurinn gerir kröfu um að fyrirtæki sem hann fjárfestir í fylgi lögum og reglum sem gilda um starfsemi þeirra og virði þannig lagareglur og viðmið um siðferði og sporni við hvers kyns spillingu.

Í viðskiptum við birgja LV er leitast við a velja birgja sem starfa eftir sömu gildum og sjóðurinn. Þá er m.a. litið til siðferðis, gæðamála, öryggismála og hugbúnaðarferla.

Stjórn sjóðsins áréttar mikilvægi þess að samskipti við haghafa séu í samræmi við gott viðskiptasiðferði.

Til að gæta að hæfisreglum, rétttri meðferð fjármuna og þáttum eins og spillingu og mútumálum hafa verið settar margþættar reglur sem starfsfólki ber að fara eftir í störfum sínum fyrir sjóðinn. Sjá viðauka I.

Persónuvernd

Í starfsemi LV er nauðsynlegt að vinna með ýmis konar persónuupplýsingar sem varða m.a. sjóðfélaga. Sjóðurinn safnar persónuupplýsingum um sjóðfélaga fyrst og fremst til að uppfylla skyldur sínar á grundvelli heimildar/skyldu í lögum, kjarasamningi eða á grundvelli annarra lögmætra hagsmuna sjóðsins.

LV hefur einsett sér að tryggja áreiðanleika, trúnað og öryggi persónuupplýsinga sjóðfélaga sjóðsins. Sjóðurinn skuldbindur sig til að vinna persónuupplýsingar um sjóðfélaga löglega, af sanngirni og gagnsæi. Upplýsingum verði aðeins safnað í tilteknum, sérstökum og lögmætum tilgangi og að söfnun og

vinnsla gangi ekki lengra en þörf krefur miðað við tilgang vinnslunnar. Vinnsla skal í öllum tilvikum vera nægileg, viðeigandi og takmörkuð við það sem nauðsynlegt er miðað við tilgang hennar.

Sjóðurinn leggur áherslu á að uppfylla þá persónuverndarlöggjöf sem er í gildi hverju sinni. Í því skyni voru persónuverndarreglur sjóðsins settar í maí 2018 en þær byggja á lögum nr. 90/2018 um persónuvernd og vinnslu persónuupplýsinga.

Lífeyrissjóðurinn hefur tilnefnt persónuverndarfulltrúa til að hafa umsjón með eftirfylgni persónuverndarreglna.

Persónuverndarreglurnar eru aðgengilegar á vef sjóðsins.

Öryggisstefna sjóðsins er í gildi og nær til meðferðar og varðveislu gagna. Hún á að tryggja örugga meðferð og varðveislu upplýsinga sem hafa þýðingu fyrir starfsemi sjóðsins. Eftirlitsaðgerðir, sjálfvirk vöktun og neyðaráætlun sjóðsins miða að því að lágmarka áhrif rekstraratvika á upplýsingakerfi og eiga að taka á alvarlegri rekstraratvikum með endurheimt upplýsingakerfa.

Sjálfbærnisráðgjafi

LV birtir hér í fyrsta sinn heildstæða sjálfbærnisráðgjafi sem er inniheldur lykiltölur og lykilaðerslur tengdar sjálfbærri þróun; efnahagsþáttum, umhverfisþáttum og samfélagsþáttum. Sjóðurinn tók fyrsta skref í birtingu sérstakrar samfélagskýrslu árið 2019, með áherslu á UFS þætti í rekstri. Hún var birt sem hluti af og samhliða ársskýrslu. Nú hafa áherslur sjóðsins verið greindar áfram með tilliti til sjálfbærrar þróunar, m.a. með greiningu á heimsmarkmiðunum, tengingu við viðskiptalíkan og hag-hafagreiningu. Auk þess hafa þættir tengdir stýringu eignasafns í átt að ábyrgri fjárfestingu verið greindir frekar og settir fram. Nánari umfjöllun um þá þætti er birt hér í sérstökum köflum um ábyrgar fjárfestingar, áhættustýringu tengdri sjálfbærri þróun og umboðsskyldu. Þá er sérstakur kaflur um lífeyri með áherslu á vöruframboð til sjóðfélaga.

Þessi sjálfbærnisráðgjafi byggir á upplýsingum frá mismunandi rekstrareiningum LV og var unnin í samvinnu við sérfræðinga Ábyrga lausna ehf. Útreikningar umhverfisþátta rekstrar voru unnir af Andrími ehf. í samstarfi við Ábyrga lausnir ehf. Skýrslan á að gefa heildarsýn yfir starfsemi LV út frá áherslum á sjálfbæra þróun og gefa góða mynd af viðbótarupplýsingum og framtíðaráherslum. Markvisst var unnið með markmið Sameinuðu þjóðanna um sjálfbæra þróun, stuðst var við UFS leiðbeiningar Nasdaq (ESG Reporting Guide 2, maí 2019) og litið til alþjóða staðla og viðmiða við framsetningu efnis. Auk þess var tekið mið af lögum um ársreikninga nr. 3/2006, einkum grein 66-d um birtingu upplýsinga um ófjárhagslega þætti í rekstri.

Framlag LV til áhrifa á UFS þætti og heimsmarkmiðin um sjálfbæra þróun – Stjórnarhættir:

Stjórnarhættir:	
5 JAFNRÉTTI KYNJANNA	<ul style="list-style-type: none"> LV vinnur eftir samþykktum, starfsreglum stjórnar og framkvæmdastjóra, hluthafastefnu og ýmsum öðrum reglum settum af sjóðnum Í stjórn er gætt er að jöfnum kynjahlutföllum og óháði stjórnar
8 GÓÐ ATVINNA OG HAGVÖXTUR	<ul style="list-style-type: none"> Sérstökum starfsreglum stjórnar og framkvæmdastjóra er fylgt Sérstakar reglur eru um upplýsingagjöf framkvæmdastjóra til stjórnar og opinberra aðila
10 AUKINN JÖFNUÐUR	<ul style="list-style-type: none"> Sérstakar reglur eru um viðskipti stjórnar og starfsfólks með fjármálagreininga
16 FRÍÐUR OG RÉTTLÆTI	<ul style="list-style-type: none"> Þóknun fyrir stjórnarsetu eru föst stjórnarlaun sem eru staðfest á ársfundi sjóðsins og ekki er um aðrar greiðslur að ræða. Starfskjör alls starfsfólks LV byggja á kjarasamningum Sérstökum reglum er fylgt við mat á hæfi lykilstarfsmanna LV leggur áherslu á siðferði, virðingu og aðgerðir gegn spillingu og hefur innleitt sérstakar síða- og samskiptareglur LV hefur sérstakar reglur um upplýstrara (e. Wistleblower) LV fylgir reglum sem sporna við peningþvætti og fjármögnun hryðjuverka LV fylgir reglum um persónuvernd og hefur innleitt persónuverndarreglur LV fylgir stefnu varðandi öryggi og rekstur upplýsingakerfa, meðhöndlun upplýsinga og gagnaöryggi LV birtir opinberlega sjálfbærnisráðgjafi sem er unnin með ráðgjöfum á því sviði LV hefur greint áhrif starfseminnar á markmið Sameinuðu þjóðanna um sjálfbæra þróun og sett sér áherslumarkmið til innleiðingar og mælinga LV fylgir lögum um endurskoðun og vottanir og upplýsingar sem koma fram í sjálfbærnisráðgjafi endurskoðaðar að hluta
17 SAMVINNA UM MARKMIÐIN	

Í viðauka I er yfirlit yfir formlegar og óformlegar stefnur LV.

Í viðauka II er yfirlitstafla yfir UFS þætti reksturs fyrir árin 2019 og 2020 með tilvísun í viðeigandi GRI (Global Reporting Initiative) staðla og UNGC (Global Compact)



10 Lífeyrir

Lífeyrir – ævilangur lífeyrir, áfallalífeyrir og séreign

Lífeyrissjóður verzlunarmanna starfrækir sameignardeild og séreignardeild.

- Lögboðin iðgjöld sjóðfélaga fara í sameignardeild og mynda þar samtryggingarsjóð til að tryggja þeim ævilangan lífeyri og áfallalífeyri.
- Sjóðfélagi hefur val um að greiða iðgjöld til séreignardeildar LV sem býður upp á þrjár opnar ávöxtunarleiðir.

Samþætting samtryggingar og séreignar styrkir framfærslu sjóðfélaga og eftir atvikum maka hans og barna. Slíkt samspil eykur möguleika á sveigjanlegum starfslokum og möguleika á hærri ráðstöfunartekjum fyrstu árin eftir að starfsævi lýkur.

Lágmarksiðgjöld til samtryggingardeildar er 12% af heildarlaunum og endurgjaldi fyrir hvers konar vinnu. Samkvæmt kjarasamningum flestra stéttarféлага sem mæla fyrir um aðild að LV er lágmarksiðgjöld 15,5%. Sjóðfélagi getur tekið ákvörðun um allt að 3,5% iðgjaldshluta umfram 12% sé varið til uppbyggingar á tilgreindri séreign.

Nánar um eðli lífeyrisréttinda

Ellilífeyrir	Áfallalífeyrir
Almennur eftirlaunaaldur hjá LV er 67 ár. Sjóðfélagi ávinnur sér tryggingu fyrir ævilöngum lífeyrisgreiðslum frá því að taka lífeyris hefist. Þannig mun hann fá greiðslur sem endurspeglar iðgjöld hans yfir starfsævina og ávöxtun sjóðsins í gegnum árin.	Undir áfallalífeyri falla örorku-, maka- og barnalífeyrisgreiðslur. Þetta eru verðmæt réttindi sem virkjast ef fólk missir starfsorku eða við fráfall maka.

Sjóðfélagi hefur val

Séreign

Launþegi á rétt á viðbótarlífeyrissparnaði sem er séreign hans. Honum er valfrjálst að greiða iðgjöld samkvæmt nánari reglum í séreignarsjóð sinn. Þá getur sjóðfélagi valið milli þriggja ávöxtunarleiða, meðal annars eftir aldri og áhættuvilja.

Með því að byggja upp lífeyrissparnað í séreign getur sjóðfélagi tryggt sér mikilvæga eign sem styður við framfærslu eftir starfslok, eykur sveigjanleika í lífeyrismálum og styrkir framfærslu. Það er mikilvægt að skoða málið vel og meta miðað við eigin forsendur.

Þá hefur verið heimilt að nýta hluta af séreignasparnaði með ákveðnu skattahagræði til afborgana fasteignalána og til fjármögnunar á fyrstu íbúðakaupum. Slíkar heimildir byggja á lögum á hverjum tíma.

Upphaf lífeyristöku og skipting réttinda

Upphaf töku lífeyris og úttektar séreignarsparnaðar	Skipting réttinda milli hjóna
Almenna reglan er að sjóðfélagi hefji lífeyristöku 67 ára. Þó er hægt að flýta því um tvö ár eða seinka til allt að 80 ára aldurs. Séreign er laus til útgreiðslu við 60 ára aldur. Tilgreind séreign er laus til útgreiðslu við 67 ára aldur sem þó er hægt að flýta og byrja 62 ára. Þá er séreign erfánleg að fullu til afkomenda í samræmi við erfðalög.	Hjón og sambúðarfólk má gera samning um skiptingu áunninna réttinda og framtíðarréttinda. Auk þess má gera samkomulag um skiptingu lífeyrisgreiðslna eftir að taka lífeyris hefist.

Leiðir til að styðja við sjálfbærar lífeyri Upplýsingagjöf

Áhersla er lögð á að veita sjóðfélögum gagnlegar upplýsingar um lífeyrismál, sérstaklega tvö atriði:

- Að þekkja réttindin, kosti og takmarkanir: Upplýsingar séu aðgengilegar svo sjóðfélagi þekki eðli réttinda sinna, kosti þeirra og takmarkanir.
- Að geta tekið upplýsta ákvörðun: Upplýsingagjöf sé vönduð svo sjóðfélagi geti tekið upplýsta ákvörðun um lífeyrismál sín miðað við eigin forsendur, byggðar á aðgengilegum upplýsingum.

Sjálfbærniþættir

Fjárhagsleg sjálfbærni skiptir sjóðfélaga máli, það er að hafa nægilegar tekjur þegar hefðbundnum atvinnutekjum sleppir. Þar skipta m.a. þessi atriði máli.

- **Ævilangur lífeyrir:** Réttur til ævilangs lífeyris tryggir sjóðfélaga afkomu til æviloka. Hann er því ekki í hættu á að lífa lífeyrir sinn eins og það er stundum orðað, það er að sparnaðurinn sé uppurinn við tiltekinn aldur.
- **Séreign:** Sveigjanleiki við starfslok. Samþætting séreignar við samtryggingarréttindi veitir sjóðfélaga fjárhagslega vernd og val. Til dæmis varðandi val um upphaf lífeyristöku og það að hafa lífeyristekjur hærrí fyrstu árin eftir að taka lífeyris hefst. Það má nýta séreign inn á lán og til íbúðarkaupna eftir ákveðnum reglum.
- **Vernd fjárhagslega tengdra aðila við fráfall:** Maka- og barnalífeyrir veitir mikilvæga fjárhagslega vernd. Séreignarsparnaður greiðist til erfingja samkvæmt reglum erfðalaga.
- **Félagleg vernd:** Ákvæði laga um lífeyrissjóði og samþykktir LV tryggja ákveðið jafnvægi og mikilvæga vernd fyrir tiltekna hópa. Þannig er t.a.m. greitt iðgjald af hlutastörfum og atvinnuleysisbótum, en það er ekki alltaf raunin í öðrum löndum. Þá er tryggingavernd ekki háð sjúkrasögu, ættarsögu eða aldri. Iðgjöld veita þó hærrí lífeyrissjóði eftir því sem sjóðfélagi er yngri þegar iðgjöld eru greidd þar sem sjóðurinn hefur þau lengur til ávöxtunar.
- **Áskorun:** Líkt og aðrir lífeyrissjóðir, stendur LV frammi fyrir ýmsum áskorunum varðandi framkvæmd samþykktu og þróun lífeyrisvara. Til að mynda tekur þrjú almanaksár að ávinna sér rétt til framreiknings vegna örorku- og makalífeyris, sem eru verðmæti réttindi. Þá fellur framreikningsrétturinn niður ákveðnum tíma eftir að fólk fer af vinnumarkaði og það tekur nokkur ár að ávinna sér hann að nýju. Sjóðfélagi ber lýðfræðilega áhættu og fjárfestingaráhættu og hlé á vinnumarkaði móta skarð í réttindaávinnslu.

- **Aðlögun að lengri meðalævi:** Líkt og aðrir lífeyrissjóðir, stendur LV frammi fyrir því að laga réttindakerfi sín að hækkandi meðalaldri sjóðfélaga. Sú þróun felur í sér að lífeyrir er greiddur í fleiri ár. Það þarf því annað hvort að hækka lífeyristökualdur og/eða lækka mánaðarlegar greiðslur.
- **Árleg tryggingafræðileg úttekt:** Til að tryggja sem best jafnvægi milli skuldbindinga og eigna, framkvæmir tryggingastærðfræðingur árlega úttekt á sjóðnum.

Markmið LV

Markmið sjóðsins eru að auka aðgengi að viðeigandi upplýsingum sem varðar uppbyggingu lífeyrisréttinda og gerð lífeyrisáætlunar, skoða tryggingavernd við brotthvarf af vinnumarkaði, aukin upplýsingagjöf á ensku, auka áfram vitund sjóðfélaga um eðli lífeyrisréttinda.

Tilvísanir til kafla framar í ársskýrslu og ársreiknings

- Þróun lífeyrisgreiðslna og fjöldi lífeyrisþega; bls. 005 í ársskýrslu
- Þróun iðgjalda og fjölda greiðandi sjóðfélaga; bls. 006 í ársskýrslu
- Um tryggingafræðilega stöðu, sem segir til um getu LV til að uppfylla lífeyrisskuldbindingar; bls. 008-11



11 Ábyrgar fjárfestingar

Um ábyrgar og sjálfbærar fjárfestingar

Með ábyrgum fjárfestingum er hér vísað til þess að samþætta mat á umhverfisþáttum, félagslegum þáttum og stjórnaðráttum (gjarnan skammstafað UFS) í fjárfestingarferlið, við umsýslu eignasafns og framkvæmd eigendastefnu. LV lítur meðal annars til aðferðafræði PRI í þessum efnum.

Þannig er með ábyrgum fjárfestingum lögð áhersla á að útgefendur hagi stefnumótun, rekstri og tekjuöflun með þeim hætti að starfsemi sé sem mest sjálfbær. Sjálfbær í þeim skilningi að hún sé umhverfislega sjálfbær, virði þau félagslegu grunngildi sem flestir eru sammála um og sé efnahagslega sjálfbær. Hér er stundum vísað til þess að horft sé til fólks, jarðar og hagnaðar eða „People – Profit – Planet (Triple Bottom Line TBL)“ á ensku. Við greiningu á þeim þáttum er svo m.a. byggt á greiningu mikilvægra þátta sem varða UFS. Aðferðafræðin er skammstöfuð UFS fyrir Umhverfi – Félaglegir þættir – Stjórnarhættir eða á ensku ESG fyrir Environmental – Social – Governance.

UFS greining styður og er til viðbótar við hefðbundna fjármálalega greiningu og aðferðafræði við uppbyggingu eignasafna. Þar er m.a. litið til viðmiða í UFS leiðbeiningum Nasdaq, útgefnum í febrúar 2020. Á árinu 2021 mun líka vera horft til greiningar og flokkunar MSCI í tengslum við innleiðingu á greiningarkerfi sem styður við mat á sjálfbærum fjárfestingarkostum.

Stefna LV varðandi ábyrgar fjárfestingar

Ábyrgar fjárfestingar eru mikilvægur þáttur í stefnu LV um samfélagslega ábyrgð og sjálfbærni. Áhersla er lögð á vandaðan undirbúning fjárfestingarákvarðana og val á samstarfs- og þjónustuaðilum. Þá er lögð áhersla á að veita útgefendum verðbréfa sem fjárfest er í uppbyggilegt aðhald. Gildandi stefna um ábyrgar fjárfestingar kemur nú aðallega fram í fjárfestingarstefnu, hluthafastefnu og áhættustefnu. Stefnt er að því að gefa út heildstæða sjálfstæða stefnu um ábyrgar fjárfestingar vorið 2021, sem verður aðgengileg á vefsíðu sjóðsins.

LV hefur verið aðili að UN-PRI frá árinu 2006. Það felur meðal annars í sé að sjóðurinn leggur áherslu á þessi sex grunnviðmið UN-PRI:

1. Fjárfestingarferlið – Taka tillit til UFS þátta í greiningu fjárfestingakosta og við ákvarðanatöku
2. Virkur eigandi – Vera virkur eigandi og taki tillit til UFS þátta í eigendastefnu
3. Upplýsingagjöf útgefanda – Kalla eftir viðeigandi upplýsingum um UFS málefni útgefanda þeirra verðbréfa sem er fjárfest í
4. Samtal við samstarfsaðila – Vinna samhent með öðrum aðilum á fjármálamarkaði að innleiðingu þessara grunnviðmiða
5. Samvinna – Vinna saman að því að bæta árangur og áhrif UN-PRI viðmiða
6. Upplýsingagjöf aðila að UN-PRI – Regluleg upplýsingagjöf varðandi innleiðingu og framkvæmd á grunnviðmiðum UN-PRI

Áherslur LV varðandi ábyrgar fjárfestingar

Undanfarin misseri hefur LV lagt aukna áherslu á að byggja upp þekkingu á ábyrgum fjárfestingum innan sjóðsins og í samstarfi við ýmsa samstarfsaðila og útgefendur verðbréfa. Í þessu sambandi er líka unnið að því að greina eignasafnið nánar. Meðal áhersluverkefna á árinu 2020 var:

- Greining þjónustu innlendra aðila á sviði sjálfbærra fjárfestinga, UFS og upplýsingagjafar.
- Við mat á fjárfestingarkostum hefur verið lögð aukin áhersla á UFS greiningu. Þar má nefna innlenda og erlenda sjóði, skráð innlend hlutabréf og græn skuldabréf. Í þeirri vegferð og forgangsroðun er m.a. litið til þátta sem hafa mest áhrif á sjálfbærni í rekstri útgefenda verðbréfa (mikilvægisviðmið).
- Val á þjónustufyrirtæki við greiningu UFS þátta í erlendum eignasöfnum LV og í hluta af innlendum eignasöfnum. Sjóðurinn mun nýta sér þjónustu MSCI sem býður upp á umfangsmikil gagnasöfn um umhverfis-, samfélagslegt- og félagslegt fótspor fyrirtækja og annarra útgefanda verðbréfa.
- Námskeið og fræðsla starfsmanna til að byggja upp þekkingu á sjálfbærni og ábyrgum fjárfestingum sem og að styðja við menningu sem varðar sjálfbærni og ábyrgar fjárfestingar.
- Greiningarvinna innanhús og í samstarfi við utanaðkomandi aðila til að styðja áframhaldandi þróun á stefnu um ábyrgar fjárfestingar.
- Stofnun stýrihóps stjórnenda sem koma að stefnumótun og innleiðingu á stefnu um ábyrgar fjárfestingar LV. Hópin skipa framkvæmdastjóri, forstöðumaður eignastýringar, áhættustjóri og yfirlögfræðingur.

Samstarf

Liður í samfélagslegri ábyrgð LV er að taka þátt í umræðum um samfélagslega ábyrgð og sjálfbærni í tengslum við fjárfestingar og eigendastefnu. Það er meðal annars gert með þátttöku í starfi og umræðu á vettvangi samtaka eins og Landssamtaka lífeyrisjóða, Festu – miðstöðvar um samfélagsábyrgð og sjálfbærni og IcelandSif sem hefur það hlutverk að efla þekkingu fjárfesta á aðferðafræði sjálfbærra og ábygrra fjárfestinga og auka umræður um þær. Þá leggur LV áherslu á góð samskipti varðandi þessi mál við aðila á fjármálamarkaði, fyrirtæki sem útgefendur verðbréfa (hlutabréfa og skuldabréfa), opinbera aðila, eftirlitsstofnanir, fjölmiðla og sjóðfélaga.

Í innra starfi er lögð áhersla á að vinna mál tengd samfélagsábyrgð og sjálfbærni á sem breiðustum grunni og með virkri að komu sem flestra sviða starfsmanna og stjórnar. Það á líka við um ábyrgar fjárfestingar. Þannig byggir stefnumótun og fram-

kvæmd ábygrra fjárfestinga meðal annars á aðkomu stjórnar, framkvæmdastjóra, eignastýringar, lögfræðisviðs, áhættustýringar sem og upplýsinga- og kynningarfulltrúa. Þá er aukin áhersla á upplýsingagjöf innan sjóðsins sem og til sjóðfélaga, markaðsaðila og annarra haghafa.

Lykilstefnur og reglur LV varðandi ábyrgar fjárfestingar eru:

- Fjárfestingarstefna
- Hluthafastefna
- Áhættustefna og áhættustýringarstefna
- Siða- og samskiptareglur
- Reglur um varnir gegn peningþvætti og fjármögnun hryðjuverka
- Reglur um viðskipti stjórnarmanna og starfsmanna LV með fjármálagerninga
- Starfsreglur stjórnar og framkvæmdastjóra

Áherslur ársins 2021

Á árinu 2021 er stefnt að því að fara yfir hluthafastefnu LV (þróa yfir í eigendastefnu), siða- og samskiptareglur og reglur um upplýstrara.

Þá er miðað við að gefa út eftirfarandi stefnur á árinu:

- Sjálfstæða stefnu um ábygrar fjárfestingar
- Stefnu um útilokun á fjárfestingarkostum í eignasöfnum sjóðsins
- Samkeppnisréttarstefnu
- Uppfæra reglur um varnir gegn mútum og spillingu

Þessi vinna er liður í þróun og vaxandi áherslu á ábyrgar og sjálfbærar fjárfestingar sem eru mikilvægur þáttur í starfsemi lífeyrissjóðsins.

Eignasafn sjóðsins verður greint áfram m.t.t. sjálfbærni og ábygrra fjárfestinga. Þá mun LV áfram fylgjast með stefnum og straumum á þessu sviði, byggja upp þekkingu og reynslu. Hann mun líka halda áfram að eiga virk samskipti við eignastýringaraðila, útgefendur verðbréfa og aðra haghafa.

Hingað til hefur verið áhersla á UFS greiningu við mat á fjárfestingarkostum. Þar má nefna innlenda og erlenda sjóði, skráð innlend hlutabréf og græn skuldabréf. Nú er unnið að því að formgera þá aðferðafræði og víkka hana, meðal annars varðandi fjárfestingar í fyrirtækjaskuldabréfum, erlendum hlutabréfafjárfestingum og skuldabréfum opinberra aðila.



12 Áhættustýring

Hjá LV hefur eitt svið yfirumsjón með áhættustýringu hjá sjóðnum. Áhættustýring ber ábyrgð á áhættustefnu sem stjórn sjóðsins setur með vísan til 9. töluliðar 3. mgr. 29. gr. laga nr. 129/1997 um skyldu-tryggingu lífeyrisréttinda og starfsemi lífeyrissjóða.

Markmið og áherslur

Markmið áhættustefnunnar er að auka öryggi í rekstri sjóðsins. Þetta á að minnka líkur á að réttindi sjóðfélaga til greiðslu lífeyris skerðist sem og stuðla að góðum og öruggum rekstri.

Áhersla er á að stjórn og stjórnendur hafi góða yfirsýn yfir helstu áhættuþætti í rekstri sjóðsins, þau þekki hlutverk sitt í ferli áhættustýringar og eftirlits og að þau taki virkan þátt í því. Í raun má segja að stjórn, stjórnendur og annað starfsfólk starfi við áhættustýringu. Þetta á við í rekstri eignasafna, við gerð lífeyrisúrskurða, varðandi hlítni við lög og reglur, í þjónustu við sjóðfélaga og svo framvegis.

Áhættustýring felur í sér marga þætti sem mynda eftirlitskerfi. Þeir gera starfsfólki kleift að bera kennsl á, greina, vakta, meta og taka áhættu til meðferðar og þannig að stýra áhættu. Lögð er áhersla á áhættustýringu í allri starfsemi sjóðsins, meðal annars við stefnumótun, við innleiðingu á stefnu og í daglegum rekstri.

Með því að setja og fylgja vandaðri áhættustefnu er sjóðurinn talinn líklegri til að koma auga á áhættuþætti í rekstri og takast betur á við þá. Allt ofangreint gerir sjóðinn betur í stakk búinn að ná markmiðum sínum og auka þannig traust haghafa til sjóðsins.

Ef sjóðurinn nær markmiðum sínum við rekstur áhættustýringar telst hann líklegri til að vera sjálfbær til framtíðar og til að styðja við hagsmuni innri lykilhaghafa en það eru sjóðfélagar og aðrir þeim tengdir. Þannig geti sjóðurinn líka betur mætt þeim áskorunum sem tengjast sjálfbærni í víðara samhengi.

Áhætta, greining UFS þátta og sjálfbærni

Stærstu og veigamestu áhættuþættir í starfsemi sjóðsins hafa verið sú áhætta sem felst í ávöxtun eigna sem standa undir lífeyrisréttindum sjóðfélaga, lýðfræðileg áhætta sem snýr m.a. að lífslíkum sjóðfélaga og líkum á örorku sem og aðrir rekstraráhættuþættir. Nú verða áhættuþættir í víðara samhengi sífellt viðameiri í starfsemi skipulagsheilda eins og lífeyrissjóða. Dæmi um það eru áhættuþættir tengdir umhverfisþáttum, félagslegum þáttum og stjórnarháttum. Allir þessir áhættuþættir munu hafa áhrif á virði eigna sem sjóðurinn á og standa undir lífeyrisréttindum sjóðfélaga.

Sem dæmi um slík áhrif kunna fyrirtæki sem hyggjast ekki taka þátt í að draga úr kolefnislosun við framleiðslu eða rekstur að verða eftir á í samkeppni og verðmætasköpun til framtíðar. Miðað við markmið ríkja, fyrirtækja, félagsamtaka og fleiri varðandi samdrátt í losun gróðurhúsalofttegunda til að draga úr óæskilegum áhrifum á loftslag og umhverfi gætu fyrirtæki sem munu ekki fylgja meginstraumum í þeim efnun til framtíðar mögulega dregist aftur úr í samkeppni. Að sama skapi er aukin krafa um að fyrirtæki fylgi alþjóðlegum viðmiðum varðandi umhverfismál og félagsleg réttindi svo sem reglur um öryggi og hollustuhætti á vinnustöðum. Í heimi þar sem stór hluti mannkyns hefur gott aðgengi að upplýsingum og fréttum geta fyrirtæki sem misstíga sig í þessum umhverfislegu og félagslegu þáttum beðið álitshnekki, með tilheyrandi skaða á orðspor og virði.

Þetta eru þau verkefni sem áhættustýring LV, ásamt stjórn, stjórnendum og starfsfólki, fæst við í tengslum við sjálfbærni. Það er að leitast við að þekkja og skilja samhengi þessara þátta, hvernig eigi að bera kennsl þá, greina, vakta, meta og taka slíka áhættuþætti til meðferðar til að tryggja enn betur öryggi í rekstri sjóðsins.



13 Umboð

Þegar kemur að umboði lífeyrissjóðs til að taka sjálfbærniþætti með í reikninginn varðandi almennan rekstur og ávöxtun eigna skiptir máli að huga að umboði og umboðsskyldu sjóðsins. Inntak og þróun umboðs í þessu sambandi er mjög í deiglu. Hér er vikið að inntaki umboðs og umboðsskyldu sem og lagalegu umhverfi lífeyrissjóðsins í tengslum við samfélagsábyrgð og sjálfbærni.

Um umboð og umboðsskyldu

Með umboði er almennt vísað til þess að einstaklingi eða einstaklingum er falið að gæta hagsmuna einstaklings, hóps fólks eða lögaðila.

Í tilviki LV eru það forsvarsmenn sjóðsins eins og stjórn, framkvæmdastjóri, stjórnendur og annað starfsfólk. Þessum aðilum er falið að fara með og gæta hagsmuna stórs hóps sjóðfélaga sem hafa ólíka hagsmuni. Þá geta persónulegir hagsmunir stjórnar og stjórnenda verið aðrir en einstaka sjóðfélaga, lykilhaghaða eða annarra haghafa sjóðsins. Til að greina inntak umboðs og þar með umboðsskyldu sjóðsins þarf því að líta til lagaákvæða, samþykktu LV, annarra reglna og viðurkenndra viðmiða.

Umboðsskylda LV á að tryggja að þeir sem stýra fjármunum eða lífeyrisréttindum starfi í þágu lykilhaghafa og eftir atvikum annarra haghafa, en ekki í þágu eigin hagsmuna. Með lykilhaghöfum er hér vísað til sjóðfélaga og þeirra sem eiga réttindi á grundvelli þeirra, þ.e. eftir atvikum maka eða barna.

Það má færa má rök fyrir því að inntak umboðs og umboðsskyldu sé bæði lagalegt og siðferðilegt. Þannig þarf m.a. að horfa til inntaks laga, ýmissa reglna sem

byggja á þeim og til samþykktu sjóðsins. Auk þess skipta þættir eins og tryggð og fagmennska máli³.

- **Með tryggð** (hollustuskylða / e. Duty of Loyalty) er hér vísað til þess að umboðsaðili beiti sér í góðri trú í þágu hagsmuna umbjóðanda. Hann gæti hlutleysis í hagsmunaárekstrum meðal haghafa, forðist hagsmunaárekstra og gangi ekki eigin erinda eða erinda þriðja aðila.
- **Með fagmennsku** (skynsemisskylða / e. Duty of Prudence) er hér vísað til þess að umboðsaðili framkvæmi starf sitt af vandvirkni og kostgæfni. Hann gæti þess að hann hafi næga hæfni og taki ígrundaðar ákvarðanir. Auk þess fari hann með fjármuni og aðra hagsmuni eins og almenn skynsöm og samviskusöm manneskja myndi gera. Þá fari viðkomandi með fjármuni og aðra hagsmuni umbjóðanda eins og hann myndi gera fyrir sjálfan sig.

Lög og reglur sem varða umboð og umboðsskyldu LV varðandi samfélagsábyrgð og sjálfbærni

Þegar kemur að lagalegum þætti umboðsskyldu lífeyrissjóðs eru ýmsir vegvísar að styðjast við. Hér skiptir máli að líta til 20. gr. lífeyrissjóðalaganna⁴. Þar kemur fram að starfsemi lífeyrissjóðs felist í:

- móttöku iðgjalda
- varðveislu og ávöxtun iðgjalda
- greiðslu lífeyris

³ Hér er m.a. stuðst við umfjöllun í bókinni Umboðsskylda eftir Ólaf Frey Kristjánsson, útgefin af Arion banka 2017 (bls. 12 til 14) og ritinu Fiduciary Duty in the 21st Century, útgefu af nokkrum alþjóðastofnunum 2015, (m.a. bls. 11 og 12).
⁴ Lög nr. 129/1997 um skyldutryggingu lífeyrisréttinda og starfsemi lífeyrissjóða

Lífeyrissjóður skal ekki hafa með höndum aðra starfsemi en þá sem er nauðsynleg til að veita sjóðfélögum þjónustu vegna öflunar og greiðslu lífeyrisréttinda og lífeyrissparnaðar. Í samþykktum LV kemur fram að hlutverk sjóðsins sé að tryggja sjóðfélögum, eftirlifandi mökum þeirra og börnum lífeyri eftir nánari reglum samþykktanna.

Í samþykktum LV kemur einnig fram að sjóðurinn leggi sérstaka áherslu á ellilífeyristryggingar og áskilji sér heimild til að verja þau réttindi umfram önnur við endurskoðun á réttindaákvæðum samþykktanna. Þá segir að framkvæmdastjóri og aðrir sem hafa heimild til að koma fram fyrir hönd sjóðsins megi ekki gera ráðstafanir sem eru bersýnilega til þess fallnar að afla ákveðnum sjóðfélögum, fyrirtækjum eða öðrum ótilhlýðilegra hagsmuna umfram aðra aðila eða á kostnað sjóðsins.

Vegvísar varðandi eignastýringu

Stýring eignasafna LV byggir á fjárfestingarstefnu og áhættustefnu sem eru settar á grundvelli lífeyrissjóðalaganna, einkum VII. kafla þeirra.

Í 1. mgr. 36. gr. lífeyrissjóðalaga er mikilvægur vegvísir fyrir ráðstöfun og stýringu eigna. Þar eru fimm vegvísar þar sem mælt er fyrir um að lífeyrissjóðir skuli:

1. hafa hagsmuni sjóðfélaga að leiðarljósi
2. horfa til aldursamsetningar sjóðfélaga og annarra tryggingafræðilegra þátta sem áhrif hafa á skuldbindingar
3. gæta þess að allar fjárfestingar byggi á viðeigandi greiningu á upplýsingum, þá með öryggi, gæði, lausafjárstöðu og arðsemi safnsins í heild í huga
4. gæta þess að eignir sjóðsins séu nægilega fjölbreyttar til að koma í veg fyrir samþjöppun og uppsöfnun áhættu í eignasafninu, m.a. með því að gæta að fylgni áhættu einstakra eigna og eignaflokka
5. setja sér siðferðisleg viðmið í fjárfestingum

Ofangreindir vegvísar veita leiðsögn við það hvernig stjórn og starfsfólk lífeyrissjóða skuli fara með það umboð sem sjóðnum er fengið. Fyrsti töluliður, að hagsmunir sjóðfélaga skuli hafðir að leiðarljósi, liggur í hlutarins eðli. Hann er væntanlega nefndur fyrst og fremst til áréttingar. Í öðrum tölulið er m.a. vísað til áhættusjónarmiða og til þess að það þurfi að haga fjárfestingum þannig að þær samræmist lífeyrisskuldbindingar sem viðkomandi eignasafn á að styðja. Hér er líka lögð áhersla á að lífeyrissjóður sé langtímafjárfestir. Í þriðja tölulið er líka vísað til lífeyrissjóðs sem langtímafjárfestis. Þar kemur fram áhersla á viðhlítandi rýni, greiningu og samval verðbréfa. Í fjórða tölulið er líka vísað til samvals verð-

bréfa, til langtímasjónarmiða og áhættustýringar. Í greinargerð er vikið að áskorunum sem felast í áhættudreifingu m.t.t. þess hve stór eignasöfn lífeyrissjóða eru sem hlutfall af innlendu hagkerfi. Þar er vísað til mikilvægis erlendra fjármálamarkaða. Til nánari útskýringar varðandi vegvísi 1 til 4 er vísað til nánari umfjöllunar í greinargerð með frumvarpi til laga nr. 113/2016.

Fimmti töluliðurinn er nýstárlegasti vegvísirinn. Hann kom inn í frumvarpið eftir tillögu þingnefndar í tengslum við 2. umræðu á Alþingi. Í nefndaráriti var vísað til þess að eignir innlendra lífeyrissjóða væru umtalsverðar og næmu rúmlega einni og hálfri landsframleiðslu. Einnig var að lífeyrissjóðir ættu að hafa hagsmuni sjóðfélaga að leiðarljósi. Nefndin taldi líka ástæðu til að segja í lögum að lífeyrissjóðir skuli setji sér siðferðisleg viðmið í fjárfestingum. Sjóðirnir starfi í þágu almennings og ætla mætti að þorri almennings telji mikilvægt að fjárfestingarstefna þeirra endurspegli almenn siðferðisleg viðmið. Nánari afmörkun væri á hendi hvers sjóðs. Að öðru leyti eru ekki miklar leiðbeiningar í lögskýringargögnum um þennan vegvísi.

Um mótun stefnu um siðferðisleg viðmið og ábyrgar fjárfestingar.

Við mótun stefnu um siðferðisleg viðmið í fjárfestingum og framkvæmd hennar er mikilvægt fyrir lífeyrissjóð að horfa til inntaks umboðsskyldu sinnar eins og henni er lýst hér að ofan. Þá þarf að hafa í huga almennar lagaskyldur, siðferðisleg viðmið, réttmætar væntingar og hagsmuni sjóðfélaga en sjóðfélagar eru langt frá því einsleitir hópur. Auk þess er mikilvægt að horfa til þess að þetta eru vísireglur en ekki nákvæm ófrávikjanleg fyrirmæli.

Það er almennt viðurkennt að beiting UFS greiningar og UFS aðferðafærði við fjárfestingaákvæðanir og umsýslu eignasafna hefur vaxandi þýðingu við eignastýringu, sbr. m.a. umfjöllun í kafla 11 um ábyrgar fjárfestingar. Aukin áhersla er á að fyrirtæki sem er fjárfest í taki tillit til sjálfbærni í rekstri. Hér skiptir þróun innlendra löggjafar, EES-réttar og aðrar alþjóðlegar skuldbindingar Íslands máli. Þá geta sjónarmið og upplýsingar vísindasamfélagsins og straumar og stefnur í sjóðfélaginu varðandi auknar áherslur á samfélagsábyrgð og sjálfbærni haft áhrif.

Varðandi lagareglur er m.a. vísað til framangreindra fimm vegvísa í 1. mgr. 36. gr. Lífeyrissjóðalaganna og ákvæða laga um ársreikninga, einkum gr. 66 og 66-d. Auk þess er vísað til ýmissa tilskipana í ESB-rétti, til að mynda tilskipunar ESB um starfstengda lífeyrissjóði nr. 2016/2341, tilskipunar ESB nr. 2017/828 um eigendahlutverk hluthafa (langtímasýn), reglugerðar ESB nr. 2019/2088 um skilgreiningarkerfi til



að auðvelda sjálfbærar fjárfestingar (EU-Taxonomy) og reglugerðar ESB nr. 2019/2088 um upplýsingar um sjálfbærnitengda þætti í fjármálageiranum (ESG Disclosure Regulation). Nefndar tilskipanir og reglugerðir Evrópusambandsins falla undir gildisvið samningsins um Evrópska efnahagssvæðið. Þær hafa enn sem komið er ekki allar verið innleiddar í íslenskan rétt. Þá þarf að skoða sérstaklega hvort og með hvaða hætti tilskipanirnar varða starfsemi lífeyrissjóða beint. Þær eru nefndar hér því þær hafa verulega þýðingu fyrir inntak sjálfbærni í starfsemi stofnanafjórðinga og hafa þýðingu fyrir umræðu um ábyrgar fjárfestingar. Hvað ýmsar alþjóðlegar skuldbindingar og stefnur varðar er m.a. vísað til Parísarsáttmálans frá 2015 um aðgerðir gegn hnattrænni hlýnun, til Heimsmarkmiða Sameinuðu þjóðanna um sjálfbæra þróun frá 2015 og til þeirra sáttmála Sameinuðu þjóðanna sem UN Global Compact byggir á.

Samantekt

Með vísan til framangreinds verður að telja að það sé í góðu samræmi við umboð LV að leggja aukna áherslu á sjálfbærni í rekstri sjóðsins almennt og við stýringu eignasafna. Það felur meðal annars í sér greiningu og mat á UFS þáttum við reksturinn og við umsýslu eignasafna sjóðsins. Sjálfbærnisrásla og þróun stefnu um ábyrgar fjárfestingar er liður í þessari vegferð.

Viðauki I – Stefur og reglur LV sem tengjast UFS þáttum

Yfirlit yfir stefnur og reglur LV sem tengjast félagslegum þáttum annars vegar og stjórnarháttum hins vegar. Tenging er á stefnur og reglur sem birtar eru á vef.

Varðandi umhverfisstefnur þá er unnið að heildstæðri stefnu um ábyrgar fjárfestingar LV. Þar verður nánari umfjöllun um umhverfisþætti í eignasöfnum en nú

kemur fram í fjárfestingarstefnu og hluthafastefnu sjóðsins. Þá er einnig unnið að greiningu á losun gróðurhúsalofttegunda auk annarra sjálfbærniþátta, m.t.t. eignasafns sjóðsins. Um umhverfisþætti í rekstri LV er vísað til umfjöllunar í kafla 9.

Stefnur og reglur tengdar stjórnarháttum	Birt á vef LV
Samþykktir Lífeyrissjóðs verzlunarmanna	✓
Persónuverndarreglur	✓
Hluthafastefna	✓
Upplýsingar um gagnaoöryggi	
Öryggisstefna vegna reksturs upplýsinga--kerfa	
Síða- og samskiptareglur	✓
Reglur um uppljóstrara (e. Whistleblower)	
Reglur um viðskipti stjórnar- og starfsmanna með fjármálagerninga	✓
Starfsreglur stjórnar og framkvæmdastjóra	✓
Reglur um upplýsingagjöf framkvæmdastjóra til stjórnar og opinberra aðila	
Verklagsreglur um hæfi lykilstarfsmanna	✓
Reglur um aðgerðir gegn peningþvætti og fjármögnun hryðjuverka	✓

Stefnur og reglur tengdar félagslegum þáttum	Birt á vef LV
Fræðslustefna	
Starfsmannastefna	
Jafnréttisstefna	
Stefna varðandi einelti og áreitni á vinnustað	
Viðbragðaáætlun við einelti og áreitni á --vinnustað	
Síða og samskiptareglur	✓
Starfskjarastefna	✓
Verklagsreglur um hæfi lykilstarfsmanna	✓
Mannréttindastefna	

Viðauki II

Taflan sýnir viðmið Nasdaq og inniheldur tilvísanir í Global Reporting Initiative (GRI), staðla sem og tilvísun í viðeigandi Global Compact áherslur Sameinuðu þjóðanna (UNGC Principle). Rétt er að benda á að taflan er til hliðsjónar en sjóðurinn byggir skýrsluna ekki með formlegum hætti á aðferðafræði GRI og Global Compact.

LV - UFS þættir reksturs	Nasdaq viðmið 2020	Nasdaq viðmið 2019	Tilvísun í GRI staðla	Tilvísun í UNGC
Umhverfi				
Losun gróðurhúsalofttegunda				
Umfang 1	0,0	0,0	305-1	
Umfang 2	2,5	2,5	305-2	UNGC P7
Umfang 3	18,9	24,5	305-3	
			305-5	
Losunarkræfni gróðurhúsalofttegunda				
Losunarkræfni kíló CO ₂ /íðgjöld í milljörðum	596	733	305-4	UNGC P7, P8
Losunarkræfni kíló CO ₂ /m ³ húsnæðis	4,99	6,3		
Losunarkræfni kíló CO ₂ /ársverk	428	575		
Orkunotkun				
Raforka KWst	141.608	165.857	302-1	UNGC P7, P8
Heitt vatn KWst	411.833,2	414.824	302-4	
Orkukræfni				
Orkukræfni á rúmmetra (KWst/m ³)	129,15	135,51	302-3	UNGC P7, P8
Orkukræfni á starfsmann (KWst/ársverk)	11.069	12.355		
Samsetning orku, endurnýjanleg orka	100%	100%		UNGC P7
Vatnsnotkun				
Heildarnotkun vatns í m ³ – heitt	8.075,16	8.452,00	303-3	
Heildarnotkun vatns í m ³ – kalt	1.440,74	1.426,41		
Notkun vatns á starfsmann (m ³ /ársverk)	190,32	210,18		
Umhverfisstarfsemi	Unnið að stefnu		103-2, 301-308	
Félagslegir þættir				
Launahlutfall forstjóra	3,36:1	3,4:1	102-38	UNGC P6
Starfsmannavelta	0 %	2,1%	401-1	UNGC P6
Kynjafjölbreytni	Stefna	Stefna		
Konur	66%	64%	102-8	UNGC P6
Karlar	34%	36%	405-1	
Hlutfall tímabundinna starfskrafta	0 %	0%	102-8	UNGC P6
Aðgerðir gegn mismunun	Stefnur	Stefnur	406	
Vinnuslysatiðni, fjöldi tilvika	Engin	Engin	403	
Heilsa og öryggi	Unnið að stefnu		403	
Barna- og nauðungarvinna	Sáttmáli SP	Sáttmáli SP	408 og 409	UNGC P4, P5
Mannréttindi, aðild að stéttarfélagi	100%	100%	412	UNGC P1, P2
Stjórnarhættir				
Kynjahlutfall í stjórn				
Konur	50%	62,5	405-1	
Karlar	50%	37,5		
Óhæði stjórnar	100%	100%	102-22 og 23	
Kaupaukar	0%	0%	102-35	
Kjarasamningar	100%	100%	102-41,407	UNGC P3
Síðareglur birgja	Unnið að stefnu	Unnið að stefnu	102-16-17, 103-2	UNGC P2, P3, P4, P8
Síðferði og aðgerðir gegn spillingu	Stefna/reglur	Stefna/reglur	102-16,17, 103-2	UNGC P10
Persónuvernd	Reglur	Reglur	418	
Sjálfbærnisrásla	Birt	Birt	102-31	UNGC P8
Starfsvenjur við upplýsingagjöf;	Já	Já	102-46	UNGC P8
Utanaðkomandi ráðgjöf	Já	Já	102-53	
Áhersla á heimsmarkmið SP um sjálfbæra þróun			102-32	
Endurskoðun/vottun ytri aðila	Að hluta	Að hluta	102-56	UNGC P8



**Lífeyrissjóður
verzlunarmanna**

Húsi verslunarinnar
Kringlunni 7, 103 Reykjavík
Sími: 580 4000
Netfang: skrifstofa@live.is
Heimasíða: www.live.is