

# Lífeyrissjóður verzlunarmanna

## Tryggingafræðileg athugun á stöðu sjóðsins í árslok 2020

Febrúar 2021



## Efnisyfirlit

Inngangur .....	2
Niðurstaða úttektar .....	3
Forsendur úttektar .....	5
Niðurstaða miðað við staðlaðar forsendur.....	7
Niðurstaða miðað við væntanlegar lífslíkur með framtíðarspá .....	8
Eignir, rekstur og endurmat .....	9
Tryggingagjaldið.....	9
Réttindatafla og framtíðarstaða .....	9
Niðurlag.....	11
Söguleg þróun.....	12
Viðauki TAFLA 1.....	14
Viðauki TAFLA 2.....	15

## Inngangur

Talnakönnun hf. hefur samkvæmt beiðni stjórnar Lífeyrissjóðs verzlunarmanna athugað tryggingafræðilega stöðu sjóðsins miðað við árslok 2020. Athuginin fólst í að reikna annars vegar áfallna skuldbindingu miðað við áunnin réttindi sjóðfélaga og hins vegar heildarskuldbindingu miðað við að sjóðfélagar hékdu áfram að greiða í sjóðinn þar til þeir færu á lífeyri. Vigfús Ásgeirsson tryggingastærðfræðingur sjóðsins og Arnór Ingi Finnbjörnsson unnu athuginina samkvæmt samþykktum sjóðsins og í samræmi við 24. grein laga nr. 129/1997 og ákvæði IV. kafla reglugerðar nr. 391/1998 um skyldutryggingu lífeyrisréttinda og starfsemi lífeyrissjóða. Vigfús er með viðurkenningu Fjármálaeftirlitsins samkvæmt 39. gr. laga nr. 56/2010 um váttryggingastarfsemi en í viðurkenningunni felst meðal annars heimild til að gera tryggingafræðilega athugun á fjárhag hékendra lífeyrissjóða í samræmi við 24. gr. laga um skyldutryggingu lífeyrisréttinda og starfsemi lífeyrissjóða, nr. 129/1997.

Gögn um sjóðfélaga og lífeyrisþega voru fengin frá sjóðnum og voru þar upplýsingar um kyn og fæðingardag hvers sjóðfélaga, fæðingardag maka, samtals áunnin réttindi sjóðfélagans og nýjustu upplýsingar um iðgjaldagreiðslur. Hjá lífeyrisþegum voru upplýsingar um tegund lífeyris og lífeyrisréttindin í desember 2020.

Sjóðfélögum er skipt í þrjú hópa:

Sjóðfélagar sem greiddu iðgjöld til sjóðsins á árinu 2020.

Sjóðfélagar með geymd réttindi, það er greiddu hvorki iðgjöld né þáðu lífeyri á árinu 2020.

Lífeyrisþegar í desember 2020.

Gögnin bera með sér að vera vel unnin og virðast í ágætu samræmi við sambærileg gögn frá fyrra ári.

## Niðurstaða úttektar

Heildarstaða sjóðsins skiptist annars vegar í áfallna stöðu og hins vegar framtíðarstöðu. Áfallin staða er mismunur á núverandi eignum sjóðsins og skuldbindingum vegna áunninna réttinda sjóðfélaga. Á sama hátt er framtíðarstaðan mismunur á núvirði framtíðariðgjalda virkra sjóðfélaga (iðgjaldagreiðendur á árinu 2020) og núvirði framtíðarlífeyrisskuldbindinga vegna sömu sjóðfélaga, miðað við tryggingafræðilegar forsendur.

Taflan hér að neðan sýnir niðurstöðu athugunarinnar. Til samanburðar er sýnd niðurstaða sem miðast við árslok 2019. Allar fjárhæðir eru í þúsundum króna á verðlagi við lok hvors árs. Úttektin sýnir að heildarstaða sjóðsins er jákvæð um 140.665 m.kr. Það er 33.473 m.kr betri staða en í árslok 2019 en þá var staðan jákvæð um 107.193 m.kr. Áfallin staða fer úr því að vera jákvæð um 101.425 m.kr í árslok 2019 í að vera jákvæð um 135.634 m.kr. í árslok 2019. Á árinu 2020 styrkist því áfallin staða sjóðsins um 34.209 m.kr.

Í árslok 2019 byggði tryggingafræðileg úttekt á sjóðnum í fyrsta sinn á nógildandi eftirlifendatöflum, sem byggja á reynslu sjóðfélaga á árunum 2014 – 2018. Breyting hafði þá 2,5% áhrif á heildarstöðu sjóðsins. Tryggingafræðileg úttekt í árslok 2020 byggir að öllu leyti á sömu tryggingafræðilegum forsendum og stuðst var við í síðustu úttekt.

Heildarstaða	2020	2019
Endurmetin eign	928.239.341	825.431.035
Framtíðariðgjöld	534.496.933	550.876.653
Kostnaður	-28.361.189	-25.496.559
<b>Heildareign</b>	<b>1.434.375.084</b>	<b>1.350.811.129</b>
<b>Lífeyrisskuldbindingar</b>	<b>1.293.709.658</b>	<b>1.243.618.250</b>
Eignir umfram skuldb.	140.665.426	107.192.879
<b>Staða</b>	<b>10,9%</b>	<b>8,6%</b>

Áfallin staða	2020	2019	Framtíðarstaða	2020	2019
Höfuðstóll	991.540.663	849.610.177	Núvirði framtíðariðgjalda	534.496.933	550.876.653
Viðbót vegna endurmats	-63.301.322	-24.179.143	Rekstrarkostnaður	-7.352.991	-6.973.757
Fjárfestingarkostnaður	-15.638.620	-14.005.063			
Rekstrarkostnaður	-5.369.579	-4.517.739			
<b>Hrein áfallin eign</b>	<b>907.231.142</b>	<b>806.908.233</b>	<b>Hrein framtíðareign</b>	<b>527.143.942</b>	<b>543.902.896</b>
<b>Áfallnar lífeyrisskuldb.</b>	<b>771.597.239</b>	<b>705.483.400</b>	<b>Framtíðar lífeyrisskuldb.</b>	<b>522.112.419</b>	<b>538.134.849</b>
Eignir umfram skuldb.	135.633.903	101.424.832	Eignir umfram skuldb.	5.031.523	5.768.047
<b>Staða</b>	<b>17,6%</b>	<b>14,4%</b>	<b>Staða</b>	<b>1,0%</b>	<b>1,1%</b>

Iðgjald í VIRK endurhæfingarsjóð er 0,10% af stofni til iðgjalds og lækkar því væntar iðgjaldatekjur sjóðsins sem því nemur en að sama skapi eru væntingar um að örorkuskuldbindingar sjóðsins lækki. En það á eftir að koma í ljós hversu mikið örorkubyrðin lækkar (sem þýðir lægri örorkulíkur) og mun reynsla næstu ára skera úr um það. Á meðan verður ekki tekið tillit til áhrifa þessara útgjalda í tryggingafræðilegri athugun, það er hvorki í útreikningi á núvirði væntra iðgjalda eða örorkuskuldbindinga.

Heildarstaða sjóðsins er jákvæð um 10,9% og því komin út fyrir þau mörk sem lög kveða á um. Þar segir að heildarstaðan eigi að jafnaði að vera innan 5% vikmarka og aldrei utan 10% marka. Þessi sterka staða sjóðsins er sérstaklega kærkomin þar sem til stendur að innleiða nýjar eftirlifendatöflur með framtíðarspá í næstu athugun á sjóðnum. Framtíðarspá með lækkandi dánartíðni mun hafa veruleg áhrif á kuldbindingar sjóðsins og má gera ráð fyrir að áfallin staða sjóðsins versni um 7,1% og framtíðarstaðan versni um 10,0% (sjá bls. 8). Stjórn sjóðsins ber þó að grípa til ráðstafana á árinu 2021 og koma með heildarstöðunni inn fyrir 10% vikmörk laganna. Þar nægir að hækka áunnin réttindi sjóðfélaga samkvæmt núgildandi samþykktum um 2,5%. Eins er ljóst að innleiðing spár um lækkandi dánartíðni muni koma stöðu sjóðsins inn fyrir 10% mörkin en það er ekki búið að útfæra tillögur um breytingar á samþykktum vegna þessa.

Miðað er við sérhæfðar dánar- og örorkulíkur sjóðfélaga við mat á virði kuldbindinga. Örorkulíkur voru unnar í upphafi árs 2018 og eru samkvæmt reynslu árána 2010 til 2014 á meðal sjóðfélaga. Sérhæfðar lífslíkur byggja á reynslu árána 2014 – 2018 á meðal sjóðfélaga og voru unnar í upphafi árs 2020.

Heildarskuldbindingar Lífeyrissjóðs verzlunarmanna námu alls 1.294 ma.kr. í árslok 2020 og hækkuðu um 50.091 m.kr á árinu.

<b>Yfirlit um breytingu á tryggingafræðilegri stöðu samtryggingardeildar</b>		
<b>Eignir</b>	<b>2020</b>	<b>2019</b>
Endurmetin eign til tryggingafræðilegs uppgjors í árslok	1.434.375.084	1.350.811.129
Endurmetin eign til tryggingafræðilegs uppgjors í ársbyrjun	1.350.811.129	1.198.398.807
Hækkun/lækkun endurmetinnar eignar á árinu	<u>83.563.955</u>	<u>152.412.322</u>
<b>Skuldbindingar</b>		
Skuldbindingar í árslok	1.293.709.658	1.243.618.250
Skuldbindingar í ársbyrjun	1.243.618.250	1.137.364.517
Hækkun/lækkun kuldbindinga á árinu	<u>50.091.408</u>	<u>106.253.733</u>
<b>Breyting á tryggingafræðilegri stöðu á árinu</b>	<b>33.472.547</b>	<b>46.158.589</b>

<b>Yfirlit um breytingar á áföllnum lífeyrisskuldbindingum samtryggingardeildar</b>		
	<b>2020</b>	<b>2019</b>
Áfallnar lífeyrisskuldbindingar í ársbyrjun	705.483.400	634.579.056
Hækkun lífeyrisskuldbindinga vegna vaxta og verðbóta	49.855.514	40.008.690
Hækkun áunninna réttinda vegna iðgjalda ársins	33.457.506	34.450.008
Lækkun vegna greidds lífeyris á árinu	-17.912.128	-16.039.041
Hækkun vegna breyttra dánarlíka	0	15.188.064
Hækkun vegna breyttra örorkulíka	0	0
Hækkun/lækkun vegna annarra breytinga	712.946	-2.703.377
Áfallnar lífeyrisskuldbindingar í árslok	<u>771.597.239</u>	<u>705.483.400</u>

## Forsendur úttektar

### Ellilífeyrir

- Reiknað er með að starfandi sjóðfélagar hefji töku ellilífeyris frá og með 67 ára afmælisdegi eða næsta afmælisdegi sjóðfélaga, ef hann er eldri en 67 ára í árslok 2020.
- Áunninn réttur til ellilífeyris frá og með 67 ára aldri er áunninn lífeyrisréttur í árslok 2020 samkvæmt réttindabókhalda sjóðsins. Réttur ellilífeyrisþega á mánuði er lífeyrisgreiðsla í desember á janúarverðlagi.
- 12,93% af hverri iðgjaldsgreiðslu upp að viðmiðunariðgjaldi sjóðfélaga gefur árleg áunnin réttindi til ellilífeyris frá og með 67 ára aldri og iðgjald umfram viðmiðunariðgjaldið gefur rétt samkvæmt aldursháðri réttindatöflu sjóðsins til framreiknings.

### Örorkulífeyrir

- Allir sem eiga ellilífeyrisréttindi hjá sjóðnum eiga rétt á örorkulífeyri, ef örorka þeirra er metin 50% eða meira og þeir verða fyrir tekjumissi.
- Fyrir fulla (100%) örorku er áunninn örorkulífeyrir hinn sami og áunninn ellilífeyrir og hlutfallslega minni fyrir minni örorku. Virkir sjóðfélagar eiga rétt á viðbót með framreikningi samkvæmt reglum í 13. grein samþykka sjóðsins.
- Réttur örorkulífeyrisþega á mánuði er örorkulífeyrisgreiðsla desembermánaðar á janúarverðlagi.
- Örorkulífeyrir greiðist til ellilífeyrisaldurs samkvæmt ofanskráðum reglum. Frá þeim tíma hækkar lífeyririnn (og kallast ellilífeyrir), ef örorkumatið var minna en 100%, og verður eins og örorkan hefði verið 100%.

### Makalífeyrir

- Makar allra þeirra sem eiga ellilífeyrisréttindi hjá sjóðnum eiga rétt á makalífeyri við fráfall sjóðfélaga.
- Áunninn makalífeyrir er 60% áunnins ellilífeyris. Makar virkra sjóðfélaga og örorku- og ellilífeyrisþega fá viðbót með sams konar framreikningi og gildir um örorkulífeyri.
- Makalífeyrir skal greiddur óskertur í þrjú ár frá andláti sjóðfélaga hið minnsta en þó alltaf óskertur meðan yngsta barn sjóðfélaga er 22 ára eða yngra og á framfæri sjóðfélaga.
- Makar sem eru fæddir 1. janúar 1925 eða fyrr fá ævilangan óskertan makalífeyri og þeir sem eru fæddir á árunum 1925 til 1945 fá skertan ævilangan makalífeyri skv. neðangreindri töflu, þegar önnur skilyrði gefa ekki hærra makalífeyri:

Fæðingardagur maka	
2.1.1925 - 1.1.1926	2% skerðing
2.1.1926 - 1.1.1927	4% skerðing
2.1.1927 - 1.1.1928	6% skerðing
2.1.1928 - 1.1.1929	8% skerðing
2.1.1929 - 1.1.1930	10% skerðing
2.1.1930 - 1.1.1931	14% skerðing
2.1.1931 - 1.1.1932	18% skerðing
2.1.1932 - 1.1.1933	22% skerðing
2.1.1933 - 1.1.1934	26% skerðing
2.1.1934 - 1.1.1935	30% skerðing
2.1.1935 - 1.1.1936	36% skerðing
2.1.1936 - 1.1.1937	42% skerðing
2.1.1937 - 1.1.1938	48% skerðing

2.1.1938 - 1.1.1939	54% skerðing
2.1.1939 - 1.1.1940	60% skerðing
2.1.1940 - 1.1.1941	68% skerðing
2.1.1941 - 1.1.1942	76% skerðing
2.1.1942 - 1.1.1943	84% skerðing
2.1.1943 - 1.1.1944	92% skerðing
2.1.1944 - 1.1.1945	100% skerðing

- Maki sjóðfélaga getur þó ávallt valið um hvort hann fær greiddan makalífeyri skv. framangreindum ákvæðum eða fái greiddan makalífeyri, sem jafngildir þeim verðbættu iðgjöldum, sem greidd hafa verið vegna sjóðfélagsins fram til ársloka 2014 en að frádregnum verðbættum örorku- eða ellilífeyri sem sjóðfélaginn kann að hafa notið. Mánaðafjöldinn, sem greiða skal makanum lífeyri samkvæmt þessari aðferð, fæst með því að deila í verðmæti iðgjaldanna, að frádregnum lífeyri sjóðfélagsins, með annars úrskurðuðum makalífeyri.
- Réttur makalífeyrisþega er greiðslan í desember á janúarverðlagi.

#### Barnalífeyrir

- Við andlát sjóðfélaga fá börn þeirra rétt á lífeyri fram að 20 ára aldri.
- Mánaðarlegur barnalífeyrir er 21.095 krónur á mánuði.
- Börn örorkulífeyrisþega eiga einnig rétt á bótum í hlutfalli við örorku. Fullur barnalífeyrir með hverju barni örorkulífeyrisþega er 21.095 krónur á mánuði.
- Réttur núverandi barnalífeyrisþega er greiðslan í desember á janúarverðlagi.

#### Almennar forsendur

- Ávöxtun 3,5% umfram vísitölu neysliverðs til verðtryggingar en það eru staðlaðar forsendur.
- Sérhæfðar lífslíkur miðað við reynslu sjóðsins árin 2014 til 2018. Þetta er breyting frá stöðluðum lífslíkum skv. reglugerð 391/1998 en þar er miðað við reynslu þjóðarinnar 2014 – 2018 skv. tilkynningu frá fjármála- og efnahagsráðherra.
- Sérhæfðar örorkulíkur miðað við reynslu sjóðsins árin 2010 til 2014. Þetta er breyting frá stöðluðum örorkulíkum en þar er miðað við lífeyrissjóða á árunum 2011 – 2016 skv. reglugerðinni og tilkynningu ráðherra.
- Íslenskar barneigna- og hjúskaparlíkur skv. stöðluðum forsendum.

## Niðurstaða miðað við staðlaðar forsendur

Töflurnar sýna niðurstöður athugunarinnar með samanburði við staðlaðar tryggingafræðilegar forsendur. Tryggingafræðilegar forsendur úttektar eru frábrugðnar íslenskum staðalforsendum að því leyti að notaðar eru sérhæfðar dánar- og örorkulíkur. Sé tryggingafræðileg staða reiknuð út frá stöðluðum forsendum versnar hún úr því að vera jákvæð um 10,9% í að vera jákvæð um 6,9%.

Áfallin staða í árslok 2020	Forsendur úttektar	Staðlaðar forsendur	Mismunur
Höfuðstóll	991.540.663	991.540.663	
Viðbót vegna endurmats	-63.301.322	-63.301.322	
Rekstar+fjárf.kostnaður	-21.008.199	-20.981.722	
Hrein áfallin eign	907.231.142	907.257.619	
Áfallnar skuldbindingar:			
Ellilífeyrir	680.769.510	660.418.307	-3,0%
Örorkulífeyrir	58.717.988	81.428.760	38,7%
Makalífeyrir	31.483.886	33.819.145	7,4%
Barnalífeyrir	625.856	625.709	0,0%
Skb. alls:	771.597.239	776.291.922	0,6%
Eignir umfram skuldb. Staða	135.633.903 17,6%	130.965.697 16,9%	-0,5%

Framtíðarstaða í árslok 2020	Forsendur úttektar	Staðlaðar forsendur	Mismunur
Núvirði framtíðariðgjalda	534.496.933	520.316.243	-2,7%
Rekstrarkostnaður	-7.352.991	-7.379.468	
Eignir í framtíðarstöðu	527.143.942	512.936.776	
Framtíðarskuldbindingar:			
Ellilífeyrir	451.342.713	435.435.543	-3,5%
Örorkulífeyrir	49.076.063	90.023.697	83,4%
Makalífeyrir	18.095.213	20.194.059	11,6%
Barnalífeyrir	3.598.429	6.183.166	71,8%
Skb. alls:	522.112.419	551.836.465	5,7%
Eignir umfram skuldb. Staða	5.031.523 1,0%	-38.899.689 -7,0%	-8,0%

Heildarstaða í árslok 2020	Forsendur úttektar	Staðlaðar forsendur	Mismunur
Tryggingafræðileg eign	1.434.375.084	1.420.194.395	-1,0%
Skuldbindingar	1.293.709.658	1.328.128.387	2,7%
Eignir umfram skuldb. Staða	140.665.426 10,9%	92.066.008 6,9%	-3,9%



## Niðurstaða miðað við væntanlegar lífslíkur með framtíðarspá

Félag íslenskra tryggingastærðfræðinga (FÍT) samþykkti í desember sl. nýtt spálíkan með lækkandi dánartíðni til framtíðar. Beðið er eftir samþykki fjármálaráðherra á tillögum FÍT en til stendur að spálíkanið verði orðið að stöðluðum lífslíkum fyrir tryggingafræðilegar úttektir á íslenskum lífeyrissjóðum í árslok 2021. Uppfærslan mun hafa veruleg áhrif á skuldbindingar íslenskra lífeyrissjóða en töflurnar hér að neðan sýna áhrif innleiðingar þess á tryggingafræðilega stöðu sjóðsins m.v. árslok 2020.

Áfallin staða í árslok 2020	Forsendur úttektar	Væntanlegar lífslíkur	Mismunur
Höfuðstóll	991.540.663	991.540.663	
Viðbót vegna endurmats	-63.301.322	-63.301.322	
Rekstar+fjárf.kostnaður	-21.008.199	-21.025.129	
Hrein áfallin eign	907.231.142	907.214.213	
Áfallnar skuldbindingar:			
Ellilífeyrir	680.769.510	734.420.583	7,9%
Örorkulífeyrir	58.717.988	58.413.546	-0,5%
Makalífeyrir	31.483.886	27.741.412	-11,9%
Barnalífeyrir	625.856	608.505	-2,8%
Skb. alls:	771.597.239	821.184.045	6,4%
Eignir umfram skuldb.	135.633.903	86.030.167	
Staða	17,6%	10,5%	-7,1%

Framtíðarstaða í árslok 2020	Forsendur úttektar	Væntanlegar lífslíkur	Mismunur
Núvirði framtíðariðgjalda	534.496.933	536.486.895	0,4%
Rekstrarkostnaður	-7.352.991	-7.336.061	
Eignir í framtíðarstöðu	527.143.942	529.150.835	
Framtíðarskuldbindingar:			
Ellilífeyrir	451.342.713	515.023.621	14,1%
Örorkulífeyrir	49.076.063	49.573.954	1,0%
Makalífeyrir	18.095.213	13.980.040	-22,7%
Barnalífeyrir	3.598.429	3.332.676	-7,4%
Skb. alls:	522.112.419	581.910.292	11,5%
Eignir umfram skuldb.	5.031.523	-52.759.457	
Staða	1,0%	-9,1%	-10,0%

Heildarstaða í árslok 2020	Forsendur úttektar	Væntanlegar lífslíkur	Mismunur
Tryggingafræðileg eign	1.434.375.084	1.436.365.047	0,1%
Skuldbindingar	1.293.709.658	1.403.094.337	8,5%
Eignir umfram skuldb.	140.665.426	33.270.710	
Staða	10,9%	2,4%	-8,5%

## Eignir, rekstur og endurmat

Einstök verðbréf voru ekki núvirt af Talnakönnun heldur var stuðst við útreikninga sem sjóðurinn útvegaði. Reglur um endurmat eru óbreyttar frá fyrri árum.

Eignir og rekstur miða við ársreikning sem barst frá fjármálastjóra sjóðsins á vefgátt 29. jan 2021.

Verðbréf í eigu sjóðsins voru endurmetin með því að núvirða þau til að sömu forsendur um vexti giltu um eignir og skuldbindingar og gaf það -63.301 m.kr eða 6,4% af bókfærðri eign. Fjárfestingargjöld sem komu til núvirðingar eru 666,7 m.kr. á ári og núvirði þeirra til 50 ára er 15.639 m.kr. Annar rekstrarkostnaður sem kom til núvirðingar var krónur 542,4 m.kr. á ári og núvirði hans til 50 ára er 12.723 m.kr. Núvirtur rekstrarkostnaður vegna áfallinnar skuldbindingar er hlutfall reiknaðrar áfallinnar lífeyrisskuldbindingar af heildarskuldbindingu að viðbættum framtíðariðgjöldum og gefur það 5.370 m.kr.

Endurmatsverð eigna var borið saman við bókfært verð eigna og gengið úr skugga um að bókfærða verðið stemmdi við ársreikning. Eins voru valin nokkur verðbréf og endurmatsverð þeirra reiknað hjá Talnakönnun. Niðurstöður þeirra útreikninga stemmdu við endurmatsverðmætið frá sjóðnum.

## Tryggingagjaldið

Alþingi samþykkti í desember 2006 lög um að hluti af tryggingagjaldi muni renna til lífeyrissjóða til að jafna örorkubrýði sjóðanna. Framlag hvers árs skal nema 0,325% af heildarlaunum allra landsmanna skv. reglugerð fjármálaráðherra. Þessu framlagi er skipt á milli allra lífeyrissjóða hlutfallslega að hálfu miðað við greiddan örorkulífeyri og að hálfu miðað við mismun reiknaðrar framtíðarörorkuskuldbindingar og 10% af samtals reiknuðum framtíðarskuldbindingum skv. niðurstöðum tryggingafræðilegra athugana.

Fjármálaráðherra breytti þann 8. júlí 2010 reglugerð 391/1998 um skyldutryggingu lífeyrisréttinda og starfsemi lífeyrissjóða þannig að lífeyrissjóðum er nú heimilt að setja ákvæði í samþykktir sínar um ráðstöfun þessa framlags. Ekkert slíkt ákvæði er í samþykktum Lífeyrissjóðs verzlunarmanna.

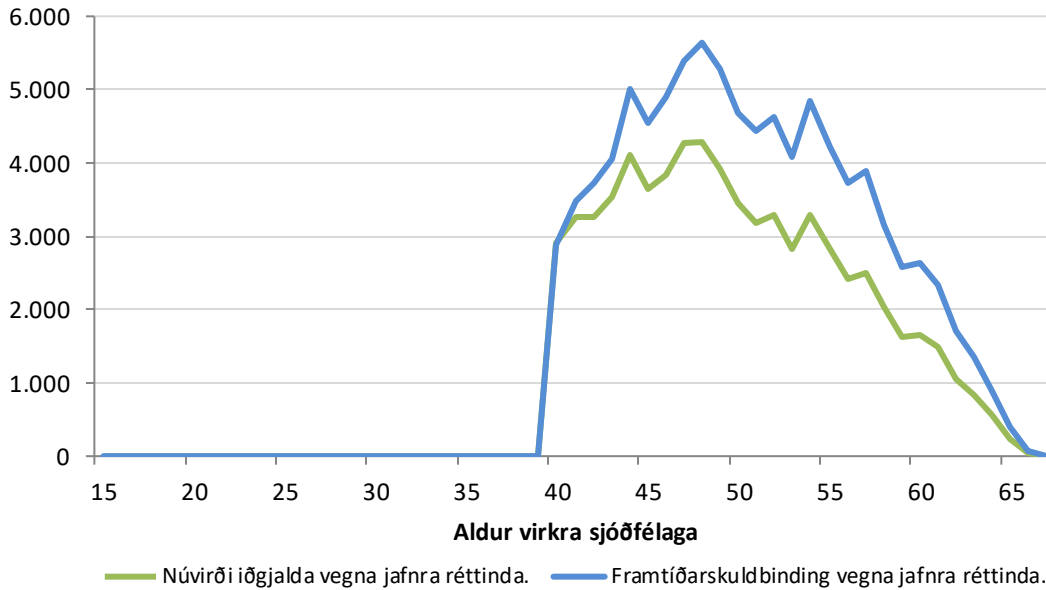
## Réttindatafla og framtíðarstaða

Í grein 11.2 segir:

„Tryggingastærðfræðingur sjóðsins skal gera tillögu til stjórnar um nýjar réttindatöflur að teknu tilliti til framtíðarstöðu sjóðsins. Hann skal jafnframt gera tillögu um nýjar réttindatöflur þegar núvirði iðgjalda, sem rennur til lífeyrisréttinda samkvæmt aldursháðri réttindatöflu, verður meira en 5% umfram eða undir núvirði aldursháðra framtíðarréttinda. Slíkar breytingar skulu kynntar aðildarsamtökum sjóðsins svo og á ársfundi hans.“

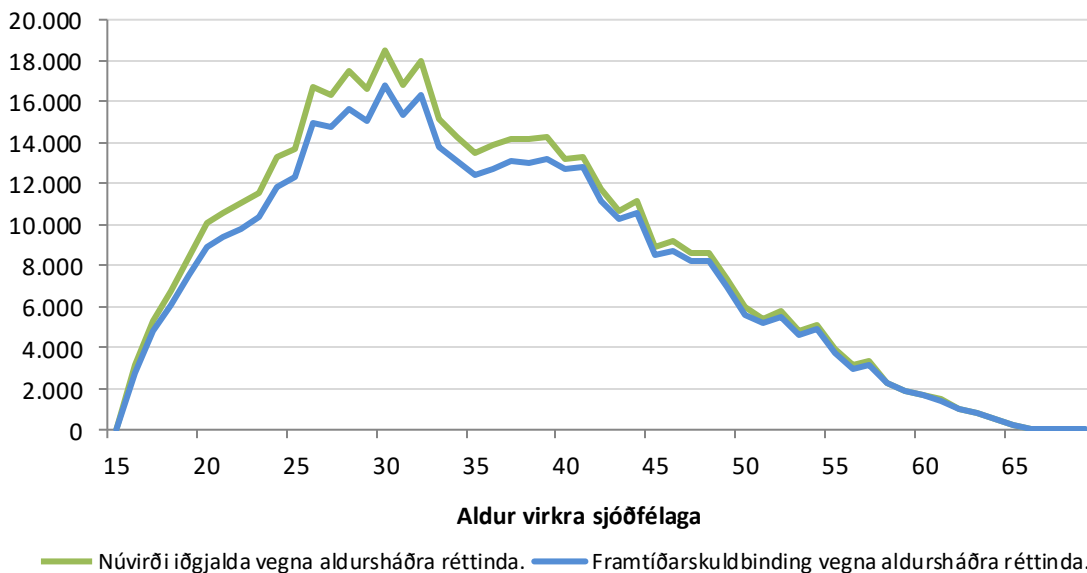
Framtíðarstaða sjóðsins í árslok 2020 jákvæð um 1,0% en var jákvæð um 1,1% í árslok 2019. 18,1% framtíðarskuldbindinga sjóðsins jafna innvinnslukerfinu (18,4% í árslok 2019). Núvirði framtíðariðgjalda þeirra sem greiða í jafna innvinnslu eru 25,5% lægri en framtíðarskuldbindingar vegna þessara sjóðfélaga. Samband framtíðariðgjalda og framtíðarskuldbindinga er sýnt eftir aldri virkra sjóðfélaga hér að neðan.

### Jöfn innvinnsla réttinda



Núvirði iðgjaldanna í aldursháðu innvinnslunni er 8,5% hærra en núvirði skuldbindinganna. Ef koma á þessu hlutfalli inn fyrir 5% mörkin þá þarf að hækka réttindatöflunarnar um 3,3% hið minnsta. Það þýðir að framtíðarstaða sjóðsins myndi versna í næstu úttekt sem nemur 15.404 m.kr. hið minnsta miðað við framtíðaskuldbindingar í þessari athugun og heildarstaðan um sömu fjárhæð sem þýðir að heildarstaða lækkaði úr 10,9% í um það bil 9,7%. Það er mjög ásættanleg staða en í ljósi þess að í næstu tryggingafræðilegu athugun verða að öllum líkindum notaðar nýjar lífslíkur sem eru með framtíðarspá um minnkandi dánarlíkur er lagt til að engar breytingar verði gerðar á réttindatöflum að þessu sinni.

### Aldurháð innvinnsla réttinda



## Niðurlag

Þessi tryggingafræðilega athugun byggir á þeim gögnum og forsendum, sem gert hefur verið grein fyrir í skýrslu þessari, ásamt hefðbundnum tryggingafræðilegum útreikningum. Niðurstaðan virðist í ágætu samræmi við niðurstöðu fyrri ára þegar tillit hefur verið tekið til nýrra gagna auk ávöxtunar sjóðsins og verðbólgu á árinu 2020.


Góð ávöxtun á eignir á síðustu árum hefur gert sjóðinn vel í stakk búinn til að bregðast við spá um lækkandi dánartíðni, sem verða staðalforsendur fyrir tryggingafræðilegar úttektir frá og með næstu áramótum.

Gert í Reykjavík 26. febrúar 2021

TALNAKÖNNUN HF.



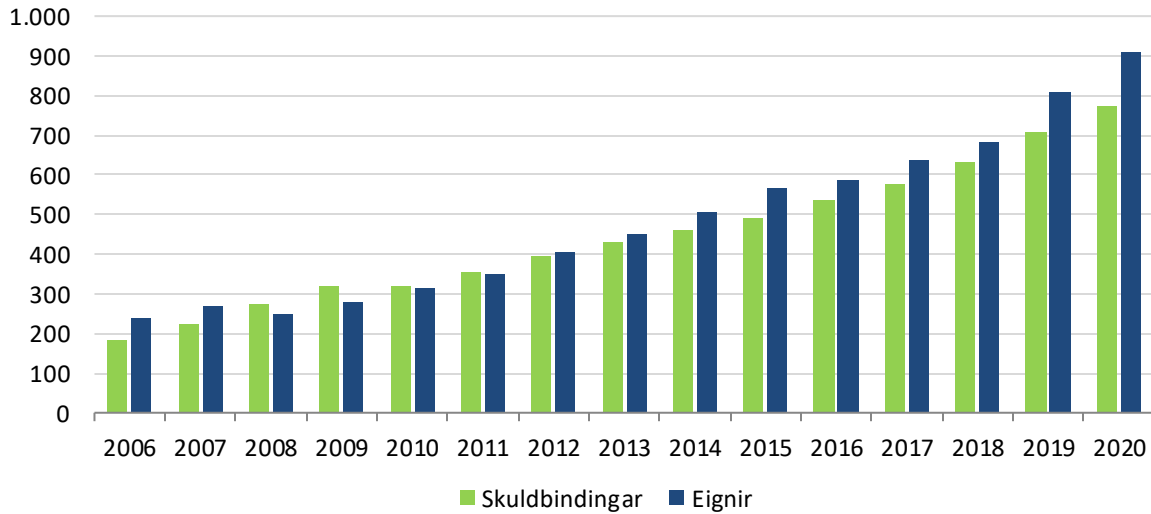
Vigfús Ásgeirsson  
Tryggingastærðfræðingur sjóðsins



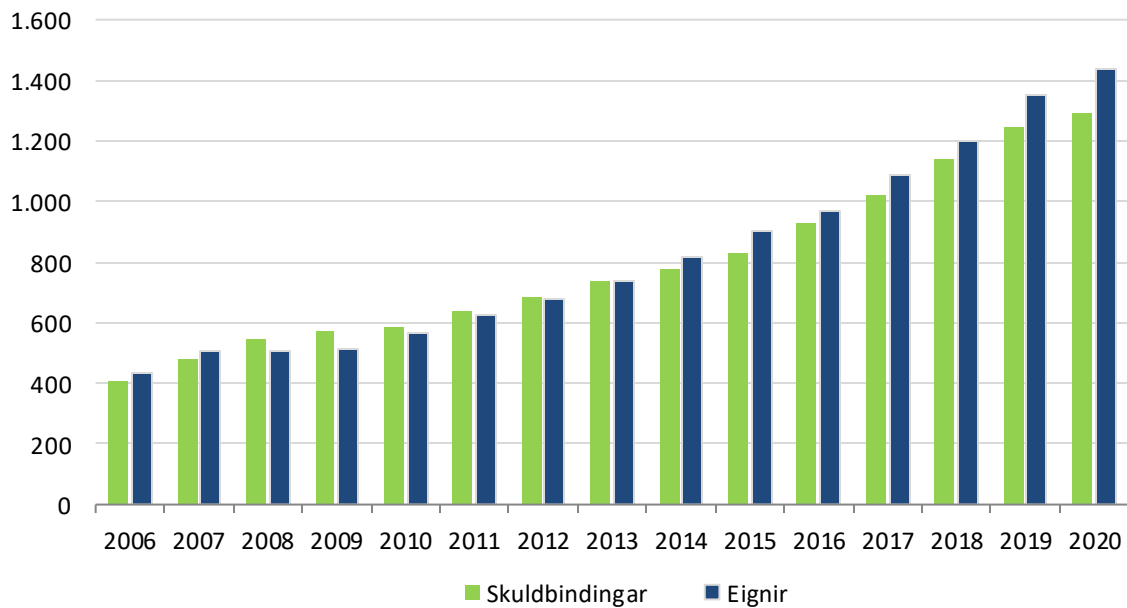
Arnór Ingi Finnbjörnsson  
Sérfræðingur hjá Talnakönnun hf.

## Söguleg þróun

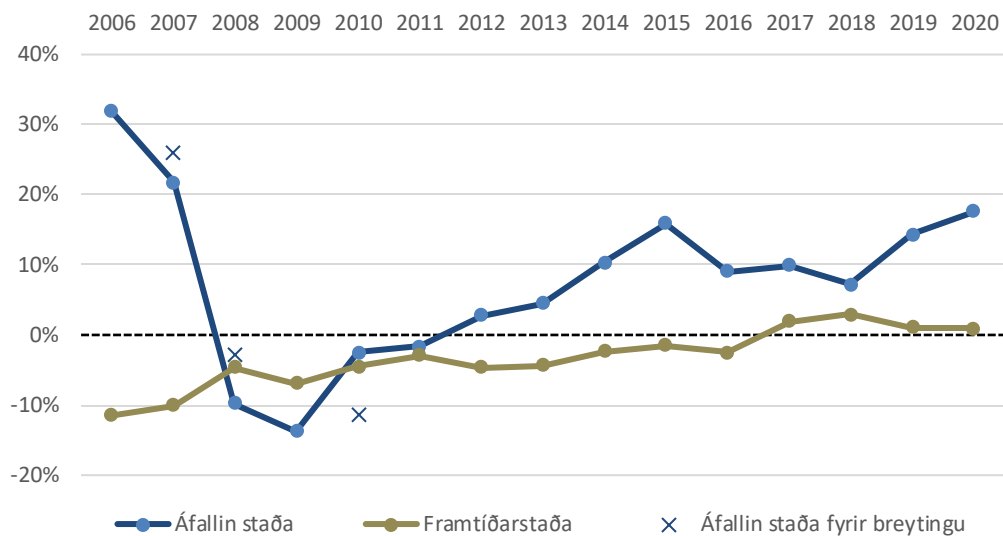
### Áfallin staða sjóðsins 2006 - 2020



### Heildarstaða sjóðsins 2006 - 2020



## Áfallin og framtíðarstaða sjóðsins



Þrjár breytingar hafa átt sér stað á áunnum lífeyrisréttindum hjá sjóðnum frá árinu 2006. Í úttektinni í árslok 2006 voru öll áfallin réttindi hækkuð um 4,0% og í úttektinni árið eftir voru öll áunnin réttindi síðan hækkuð um önnur 7,0% til viðbótar. Í úttektinni fyrir árslok 2010 höfðu öll áunnin réttindi síðan verið lækkuð um 10,0%. Engar breytingar hafa orðið á réttindainnvinnslunni á þessu tímabili. Í grafinu hér fyrir ofan má bæði sjá sögulega áfallna stöðu og áfallna stöðu eins og hún hefði verið fyrir hverja breytingu á áunnum réttindum fyrir sig. Nánari upplýsingar um breytingar á áunnum réttindum hjá sjóðnum má finna í samþykktum sjóðsins.

**Viðauki TAFLA 1**
**Heildarskuldbinding (í mkr) KARLAR**

Staða	Fjöldi	Meðalr/mán	Aldur	ELLI	ÖRORKU	MAKA	BARNA	SAMTALS
Virkir sjóðfélagar	20.516	324,1	37	395.795	22.520	23.595	1.741	443.651
Geymd réttindi	49.657	19,0	41	70.752	3.011	4.603	0	78.366
Ellilífeyrisþegar	5.011	116,1	74	68.278	0	3.906	0	72.184
Örorkulífeyrisþegar	1.169	73,9	54	8.927	8.947	423	0	18.297
Makalífeyrisþegar	658	30,8	74	0	0	1.078	0	1.078
Barnalífeyrisþegar	423	12,3	14	0	0	0	323	323
<b>SAMTALS</b>	<b>77.434</b>	<b>107,0</b>	<b>42,0</b>	<b>543.752</b>	<b>34.477</b>	<b>33.605</b>	<b>2.064</b>	<b>613.899</b>

(þúskr.)

**Heildarskuldbinding (í mkr) KONUR**

Staða	Fjöldi	Meðalr/mán	Aldur	ELLI	ÖRORKU	MAKA	BARNA	SAMTALS
Virkir sjóðfélagar	24.731	248,7	37	405.033	47.381	9.108	1.857	463.380
Geymd réttindi	62.125	16,7	42	85.437	7.468	2.329	0	95.234
Ellilífeyrisþegar	8.710	68,5	74	78.576	0	1.189	0	79.765
Örorkulífeyrisþegar	3.273	52,8	54	19.314	18.467	327	0	38.108
Makalífeyrisþegar	1.003	56,2	76	0	0	3.021	0	3.021
Barnalífeyrisþegar	437	11,8	14	0	0	0	303	303
<b>SAMTALS</b>	<b>100.279</b>	<b>80,0</b>	<b>44,1</b>	<b>588.360</b>	<b>73.317</b>	<b>15.974</b>	<b>2.160</b>	<b>679.810</b>

(þúskr.)

**Heildarskuldbinding (í mkr) SAMTALS**

Staða	Fjöldi	Meðalr/mán	Aldur	ELLI	ÖRORKU	MAKA	BARNA	SAMTALS
Virkir sjóðfélagar	45.247	282,9	37	800.828	69.901	32.703	3.598	907.031
Geymd réttindi	111.782	17,7	41	156.189	10.479	6.933	0	173.600
Ellilífeyrisþegar	13.721	85,9	74	146.854	0	5.095	0	151.949
Örorkulífeyrisþegar	4.442	58,4	54	28.241	27.414	750	0	56.405
Makalífeyrisþegar	1.661	46,1	75	0	0	4.099	0	4.099
Barnalífeyrisþegar	860	12,1	14	0	0	0	626	626
<b>SAMTALS</b>	<b>177.713</b>	<b>91,8</b>	<b>43,2</b>	<b>1.132.112</b>	<b>107.794</b>	<b>49.579</b>	<b>4.224</b>	<b>1.293.710</b>

(þúskr.)

**SAMTALS** **1.132.112** **107.794** **49.579** **4.224** **1.293.710**

Bókfærð eign 991.541

Endurmat og kostnaður -91.663

**Núverandi eign 899.878**

Ókomin iðgjöld KARLAR 278.565

Ókomin iðgjöld KONUR 255.932

**Samtals 534.497**
**Heildareign 1.434.375**
**STADA 10,9% 140.665**

## Viðauki TAFLA 2

### Áfallin skuldbinding (í mkr) KARLAR

Staða	Fjöldi	Meðalr/mán	Aldur	ELLI	ÖRORKU	MAKA	BARNA	SAMTALS
Virkir sjóðfélagar	20.516	108,8	37	173.958	6.721	10.379	0	191.058
Geymd réttindi	49.657	19,0	41	70.752	3.011	4.603	0	78.366
Ellilífeyrisþegar	5.011	116,1	74	68.278	0	3.906	0	72.184
Örorkulífeyrisþegar	1.169	73,9	54	8.927	8.947	423	0	18.297
Makalífeyrisþegar	658	30,8	74	0	0	1.078	0	1.078
Barnalífeyrisþegar	423	12,3	14	0	0	0	323	323
<b>SAMTALS</b>	<b>77.434</b>	<b>50,0</b>	<b>42,0</b>	<b>321.915</b>	<b>18.679</b>	<b>20.390</b>	<b>323</b>	<b>361.307</b>

(þúskr.)

### Áfallin skuldbinding (í mkr) KONUR

Staða	Fjöldi	Meðalr/mán	Aldur	ELLI	ÖRORKU	MAKA	BARNA	SAMTALS
Virkir sjóðfélagar	24.731	83,1	37	175.527	14.104	4.229	0	193.860
Geymd réttindi	62.125	16,7	42	85.437	7.468	2.329	0	95.234
Ellilífeyrisþegar	8.710	68,5	74	78.576	0	1.189	0	79.765
Örorkulífeyrisþegar	3.273	52,8	54	19.314	18.467	327	0	38.108
Makalífeyrisþegar	1.003	56,2	76	0	0	3.021	0	3.021
Barnalífeyrisþegar	437	11,8	14	0	0	0	303	303
<b>SAMTALS</b>	<b>100.279</b>	<b>39,1</b>	<b>44,1</b>	<b>358.854</b>	<b>40.039</b>	<b>11.094</b>	<b>303</b>	<b>410.290</b>

(þúskr.)

### Áfallin skuldbinding (í mkr) SAMTALS

Staða	Fjöldi	Meðalr/mán	Aldur	ELLI	ÖRORKU	MAKA	BARNA	SAMTALS
Virkir sjóðfélagar	45.247	94,7	37	349.485	20.825	14.608	0	384.918
Geymd réttindi	111.782	17,7	41	156.189	10.479	6.933	0	173.600
Ellilífeyrisþegar	13.721	85,9	74	146.854	0	5.095	0	151.949
Örorkulífeyrisþegar	4.442	58,4	54	28.241	27.414	750	0	56.405
Makalífeyrisþegar	1.661	46,1	75	0	0	4.099	0	4.099
Barnalífeyrisþegar	860	12,1	14	0	0	0	626	626
<b>177.713</b>	<b>43,9</b>	<b>43,2</b>	<b>680.770</b>	<b>58.718</b>	<b>31.484</b>	<b>626</b>	<b>771.597</b>	

(þúskr.)

**SAMTALS** **680.770** **58.718** **31.484** **626** **771.597**

Bókfærð eign 991.541

Endurmat og kostnaður -84.310

**Núverandi eign 907.231**

Ókomin iðgjöld KARLAR 0

Ókomin iðgjöld KONUR 0

**Samtals 0**

**Heildareign 907.231**

**STADA 17,6% 135.634**